

长春市 2025 年气候公报

长春市气象局

2026 年 2 月

目 录

一、基本气候概况	3
二、气候要素分析	4
(一) 气温	4
1. 年平均气温	4
2. 各季平均气温	6
(二) 降水	8
1. 年降水量	8
2. 各季节降水量	10
(三) 日照	11
1. 年日照时数	11
2. 各季节日照时数	13
三、气象灾害	14
(一) 暴雨洪涝	14
(二) 大风沙尘	14
(三) 大雾	15
(四) 高温	15
(五) 低温	15
(六) 寒潮	16
四、2025 年长春市十大天气气候事件	16
(一) 2025 年全年气温历史第一热	16
(二) 除夕遇大雪，瑞雪兆丰年	17
(三) 4 月中旬罕见明显雨雪天气	17
(四) 盛夏前期遭遇持续性极端高温	18
(五) 7 月下旬极端暴雨过程频发	18
(六) 夏末至初冬连续四月降水创历史最少纪录	18
(七) 入冬首场大雪刷新近 60 年最晚纪录	18
(八) 9 月秋老虎发威，气温偏高居历史同期第一	19
(九) 12 月中旬罕见出现冬日降雨现象	19
(十) 水热匹配初霜晚，助力粮食丰收年	19
附表一 2025 年长春市突破历史极值表	20
附表二 2025 年长春市极端气候值	20

一、基本气候概况

2025年（2025年1月1日-12月31日）长春市总体呈气温偏高，降水略少，日照时数略少的气候特征。其中作物生长季（5月1日-9月30日）气温偏高，降水略少，气候条件较好地满足农作物生长需求。年内极端天气气候事件：暴雨站日稍多、大风站日稍少、高温日数偏多、低温日数明显偏少、寒潮偏少、大雾偏少。

全市年平均气温为7.1℃，较常年6℃高1.1℃，居历史同期高温第1位。其中冬季（2024年12月-2025年2月）、春季（2025年3-5月）、夏季（2025年6-8月）和秋季（2025年9-11月）气温分别较常年高1.4℃、0.9℃、1.2℃和1.4℃。

全市年平均降水量为527.5毫米，较常年564.1毫米少6%。其中春季降水量比常年多41%，冬季、夏季和秋季降水量分别比常年少30%、4%和67%。

全市年平均日照时数为2441.5小时，较常年2530.6小时少89.1小时。其中冬季和秋季日照时数比常年多98.8小时和11.5小时，春季和夏季日照时数比常年少97.5小时和78.3小时。

2025年汛期（6月1日~8月31日），我市气温偏高，降水略少。全市平均气温23.5℃，比常年22.3℃高1.2℃；全市平均降水量349.5毫米，与常年363.2毫米少13.7毫米。今年汛期天气气候具有以下特点：

一是降雨时段分布不均。降水主要集中在6-7月，其中，6月降水量为106.4毫米比常年多12%，7月降水量为180.3

毫米较常年同期多 26%，8 月降水量为 62.8 毫米较常年同期偏少 50%。二是强降雨过程频繁。共经历 7 轮强降雨天气过程，分别是 6 月 9-11 日、19-20 日、6 月 30 日-7 月 2 日、7 月 5-6 日、18 日、25-27 日、8 月 21-22 日。三是降雨极端性强。7 月 25-27 日，全市平均降水量 111.4 毫米，144 站过程降水量超过 100 毫米，位居历史同期多雨第一位。

二、气候要素分析

（一）气温

1. 年平均气温

2025 年长春市年平均气温为 7.1℃，较常年 6℃高 1.1℃，与 1989 年并列居历史同期高温第 1 位（图 1）。

从各月看，2 月和 10 月比常年偏低，5 月略低于常年，其它月份均高于常年，其中 9 月全市平均气温突破历史极值。1 月、7 月、9 月和 11 月气温明显偏高，分别较常年高 3.1℃、2℃、2.6℃和 3.1℃，3 月、4 月和 12 月分别偏高 1.7℃、1.2℃和 1.5℃，6 月和 8 月都比常年略高 0.7℃。2 月和 10 月分别比常年偏低 1℃和 1.3℃，5 月比常年略低 0.4℃（图 2）。

2025年，全市各站年平均气温均高于常年，其中，公主岭、长春市区、榆树、德惠突破历史纪录，居历史同期气温偏高第1位，分别比常年偏高1.1~1.5℃；双阳和农安居历史同期气温偏高第2位，分别比常年偏高1.3℃和1℃；九台居历史同期气温偏高第5位，比常年略高，0.7℃（图3）。

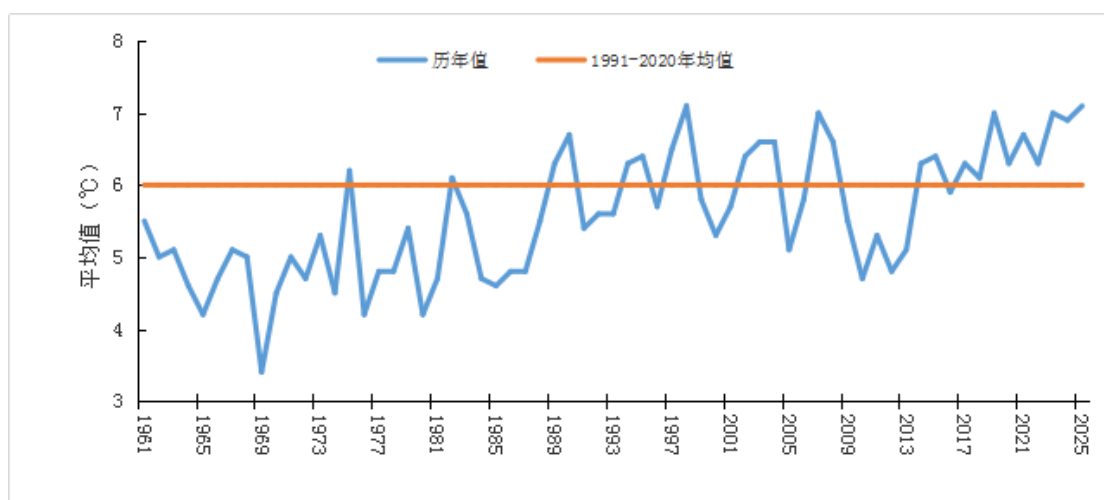


图1 1961-2025年长春市年平均气温历年变化（单位：℃）

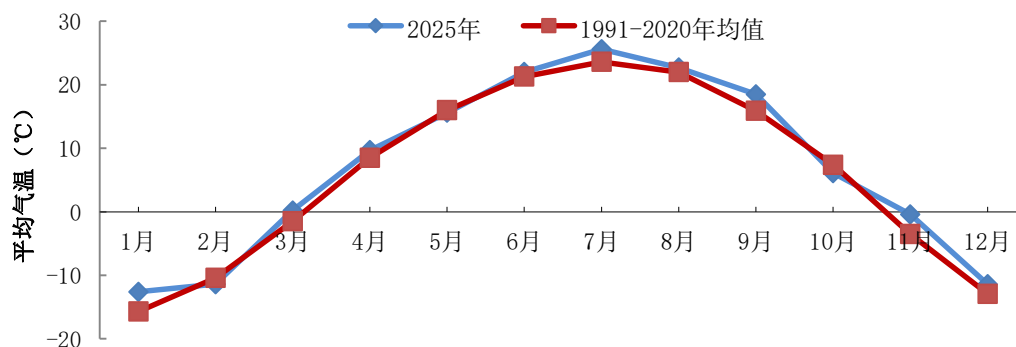


图2 2025年长春市各月平均气温变化（单位：℃）

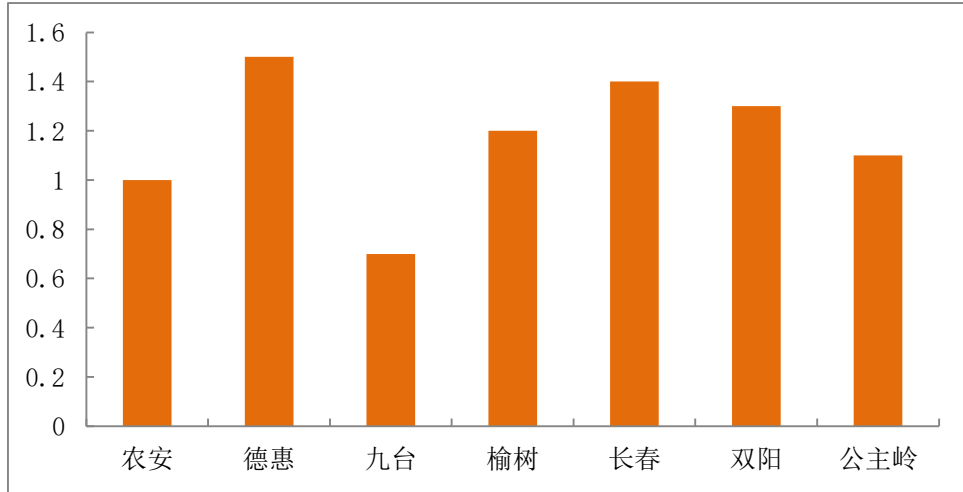


图3 2025年各站气温距平图(单位: °C)

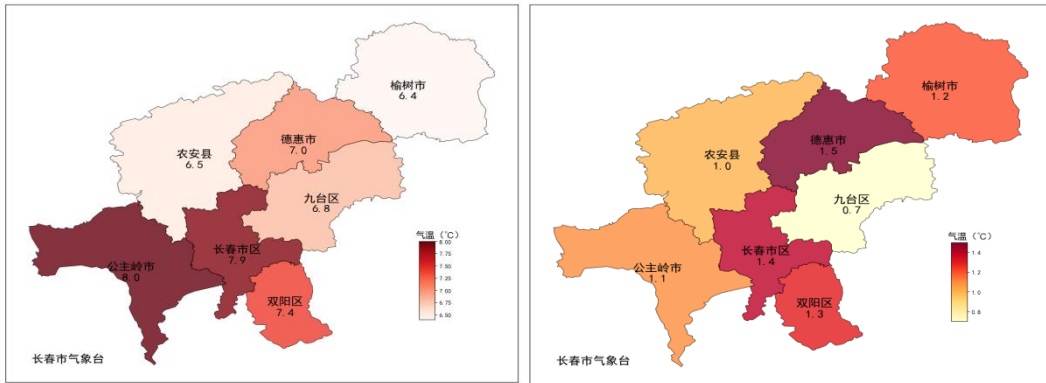


图4 2025年长春市年平均气温分布、年平均气温距平分布(单位: °C)

2. 各季平均气温

冬季气温偏高。冬季(2024年12月-2025年2月),全市平均气温为 -11.7°C ,较常年高 1.4°C 。其中,农安和榆树平均气温分别为 -13.3°C 和 -13°C ;德惠和九台分别为 -12.1°C 和 -12°C ;

双阳为 -11°C ；长春市区和公主岭都是 10.3°C 。与常年相比，农安和九台分别比常年略高 0.8°C 和 0.9°C ，其他地方比常年偏高 $1.1\sim 1.9^{\circ}\text{C}$ （图5左上）。

春季气温略高。春季(2025年3月-5月)平均气温为 8.5°C ，较常年高 0.9°C 。其中榆树平均气温为 7.9°C ，公主岭为 9.1°C ，其它地方平均气温 $8.1\sim 8.9^{\circ}\text{C}$ 。与常年相比，德惠和榆树比常年偏高 1.1°C 和 1°C ，其他地方比常年高 $0.5\sim 0.9^{\circ}\text{C}$ （图5右上）。

夏季气温偏高，居历史同期高温第3位。夏季(2025年6月-8月)，夏季平均气温为 23.5°C ，较常年高 1.2°C ，居历史同期高温第3位。其中榆树为 22.9°C ，其他地方为 $23.2\sim 23.9^{\circ}\text{C}$ 。与常年相比，九台高 0.8°C ，其他地方比常年高 $1\sim 1.4^{\circ}\text{C}$ （图5左下）。

秋季气温偏高，居历史同期高温第5位。秋季(2025年9月-11月)，秋季平均气温为 8°C ，较常年高 1.4°C ，居历史同期高温第5位。其中公主岭为 9.1°C ，双阳和长春市区为 8.3°C 和 8.9°C ，其他地方为 $7.1\sim 7.7^{\circ}\text{C}$ 。与常年相比，九台高 0.8°C ，其他地方比常年高 $1^{\circ}\text{C}\sim 1.7^{\circ}\text{C}$ （图5右下）。

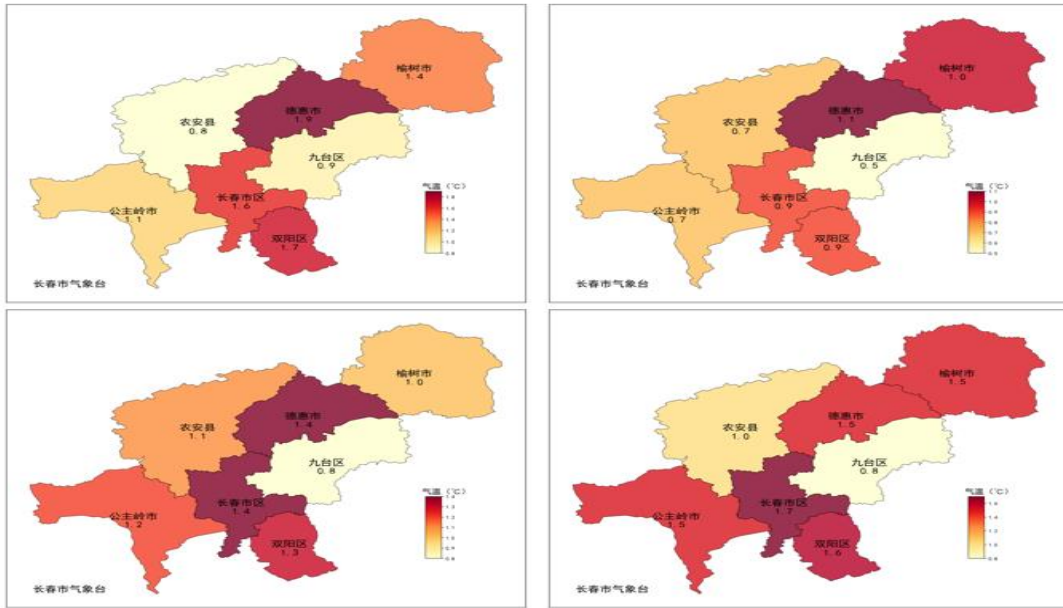


图5 2025年长春市冬(左上)、春(右上)、夏(左下)、秋(右下)季气温距平分布(单位: °C)

(二) 降水

1. 年降水量

2025年全市平均降水量为527.5毫米,较常年略少6%。农安年降水量最小,为416.8毫米;双阳年降水量最大,为642.9毫米(图6)。

从各月看,全年有4个月降水多于常年,其中4月多230%,1月多130%,6月和7月分别多12%和26%。5月和12月分别少14%和12%,2月、3月、8-11月少41%~76%。总体来看,2025年降水偏多时段集中出现在4月、6月和7月(图7)。

2025年,全市各站降水量均少于常年,德惠和农安少14%和13%,榆树和双阳接近常年,长春市区、公主岭和九台分别少5%、6%和7%(图8)。

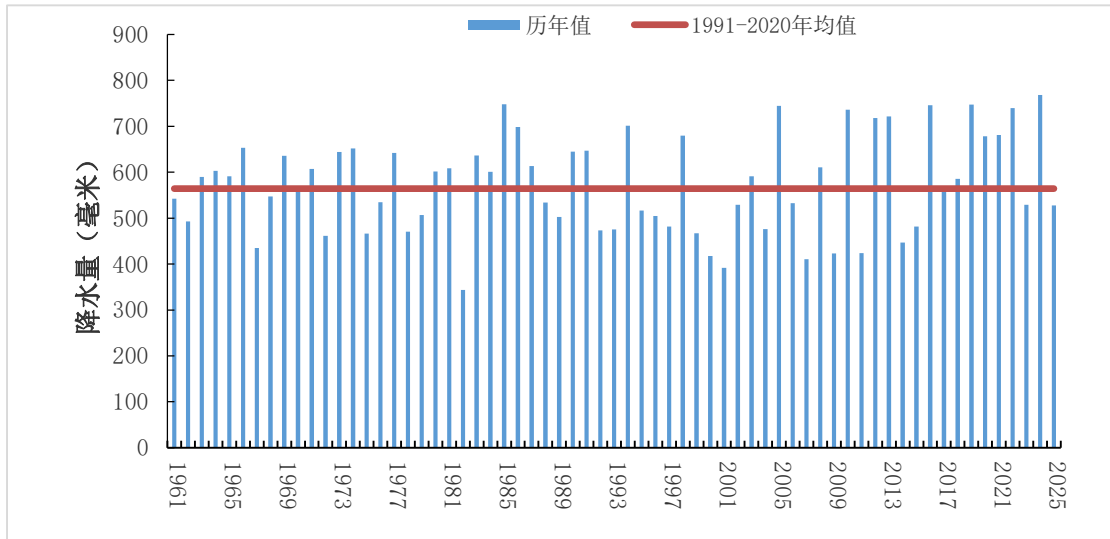


图 6 1961-2025 年长春市年平均降水量历年变化 (单位: 毫米)

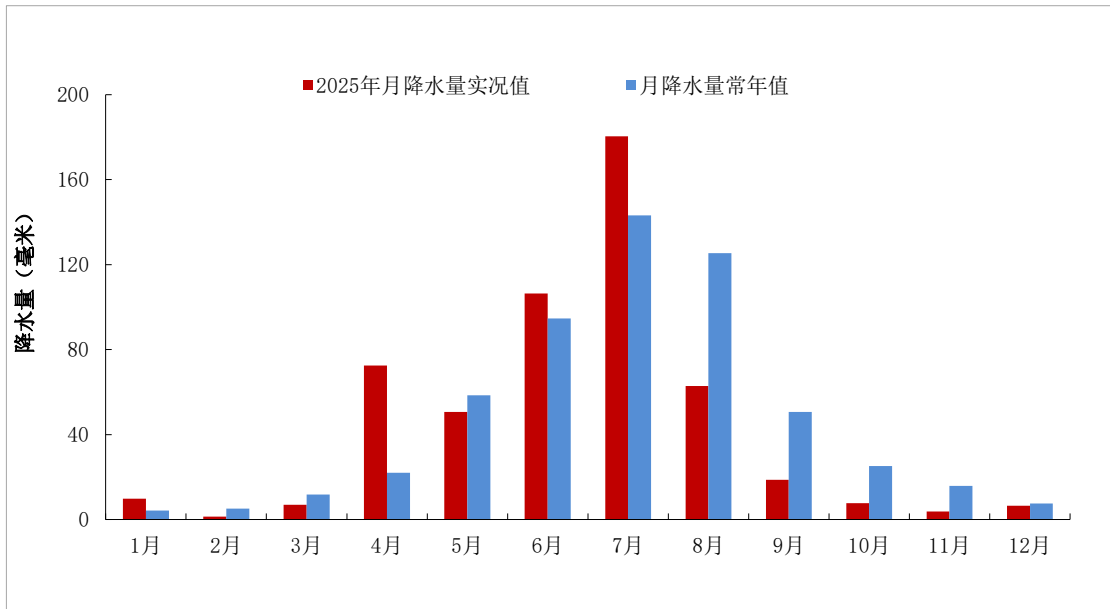


图 7 2025 年逐月降水量变化图 (单位: 毫米)

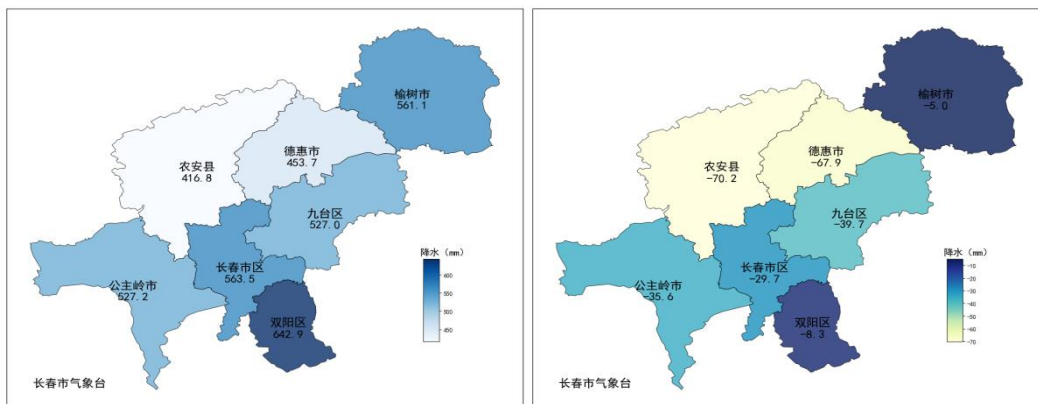


图 8 2025 年长春市年降水量分布 (单位: 毫米)、年降水距平百分率分布 (%)

2. 各季节降水量

冬季降水偏少,全市平均降水量为 12.1 毫米,较常年少 30%。双阳和公主岭冬季降水量都是 21.9 毫米,九台和长春市区为 10.2 毫米和 15.5 毫米,其他地方为 3.1~6.3 毫米。与常年相比,公主岭多 30%,双阳多 2%,长春市区少 19%、其他地方少 40%~78% (图 9 左上)。

春季降水偏多,居历史同期多雨第 4 位,近 10 年以来偏多第 2 位。全市平均降水量为 130 毫米,较常年多 41%。榆树降水量为 80 毫米,其他地方为 110~163.2 毫米。与常年相比,榆树较常年少 16%,其他地方多 33%~70% (图 9 右上)。

夏季降水略少。全市平均降水量为 349.5 毫米,较常年少 4%。农安降水量为 257 毫米,榆树和双阳降水量为 433.4 毫米和 417.4 毫米,其他地方为 314.1~372.4 毫米。与常年相比,榆树多 22%,长春市区和双阳接近常年,其他地方少 8%~18% (图 9 左下)。

秋季降水明显偏少,居历史同期少雨第 1 位。全市平均降水量为 30.2 毫米,较常年少 67%,突破历史少雨纪录,居历史同期少雨第 1 位。农安和德惠降水量为 14.8 毫米和 17.4 毫米,其他地方为 32.2~41.2 毫米。与常年相比,各站降水量少 55%~81% (图 9 右下)。

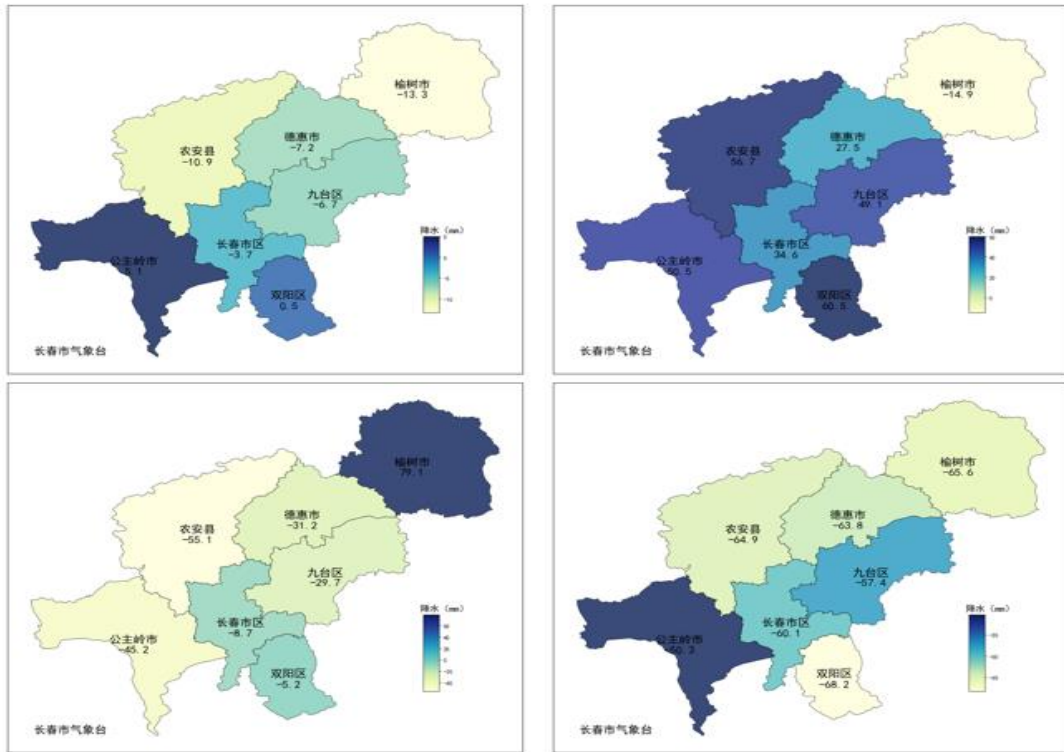


图9 2025年长春市冬(左上)、春(右上)、夏(左下)、秋(右下)季降水距平百分率分布(%)

(三) 日照

1. 年日照时数

2025年全市年平均日照时数为2441.5小时，较常年少89.1小时(图10)。

年日照时数地域分布：公主岭和农安年日照时数为2531.2小时和2509.8小时，双阳和榆树为2365.7小时和2382小时，其他地方为2402.3~2488小时。与常年相比，德惠日照时数多36.5小时，九台接近常年，其他地方少75.3~194.4小时(图11)。

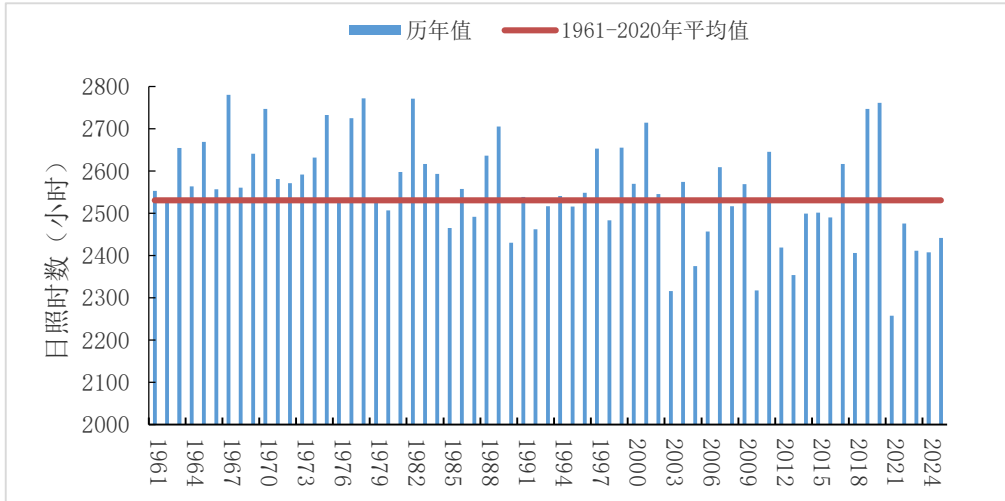


图 10 1961-2025 年长春市年日照时数变化图 (单位: 小时)

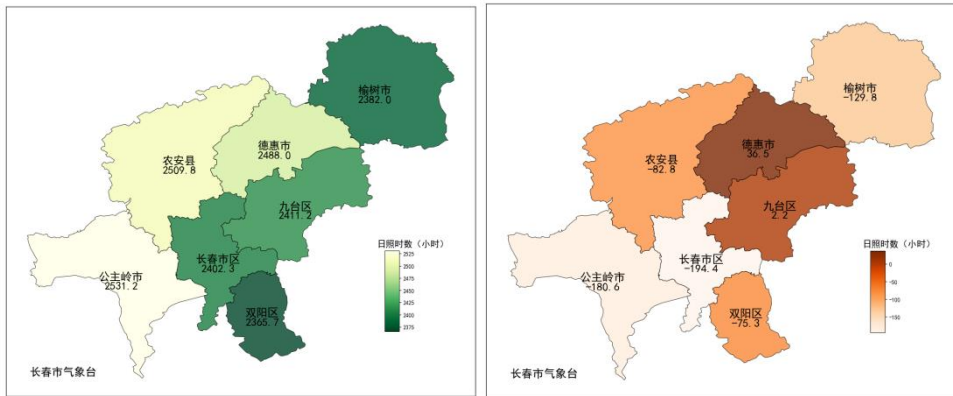


图 11 2025 年长春市年日照时数分布、年日照时数距平分布 (单位: 小时)

从各月看，1 月、2 月、9 月、11 月和 12 月日照时数略多常年，其他月少于常年（图 12）。

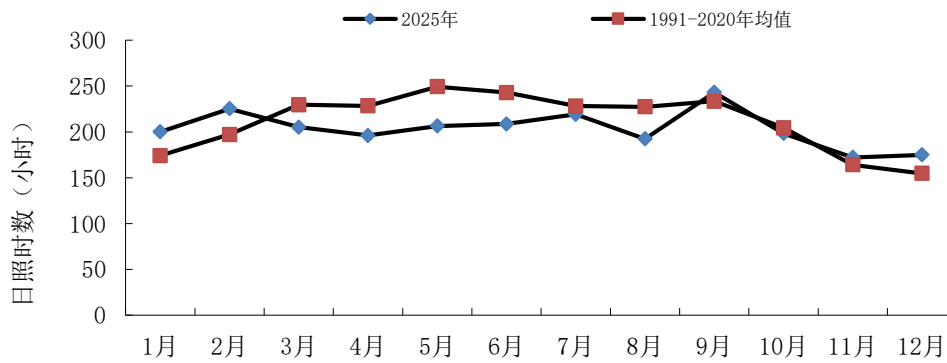


图 12 2025 年逐月日照时数变化图 (单位: 小时)

2. 各季节日照时数

冬季日照偏多。全市平均日照时数为 621.3 小时，较常年多 98.8 小时。榆树日照时数为 574.6 小时，其他站日照时数为 615.2 ~ 658.4 小时。与常年相比，各站均偏多，多 60.1 ~ 137.5 小时（图 13 左上）。

春季日照偏少。全市平均日照时数为 607.7 小时，较常年少 97.5 时。农安、德惠和公主岭日照时数为 621.9 ~ 646.3 小时，其他地方为 574.2 ~ 596.3 小时。与常年相比，农安、九台和德惠少 58.8 ~ 92.2 小时，其他地方少 102.2 ~ 132.2 小时（图 13 右上）。

夏季日照略少。全市平均日照时数为 620.1 小时，较常年少 78.3 小时。长春市区和双阳日照时数为 592.8 小时和 581.5 小时，其他地方为 610.3 ~ 671.9 小时。与常年相比，德惠接近常年，其他地方少 60.5 ~ 120.5 小时（图 14 左下）。

秋季日照略多。全市平均日照时数为 613.5 小时，较常年多 11.5 小时。德惠和榆树日照时数为 598.2 小时和 574.7 小时，其他地方日照为 609.1 ~ 646.6 小时。与常年相比，榆树和公主岭少 7.9 小时和 7.6 小时，其他地方多 7.4 ~ 36.4 小时（图 14 右下）。

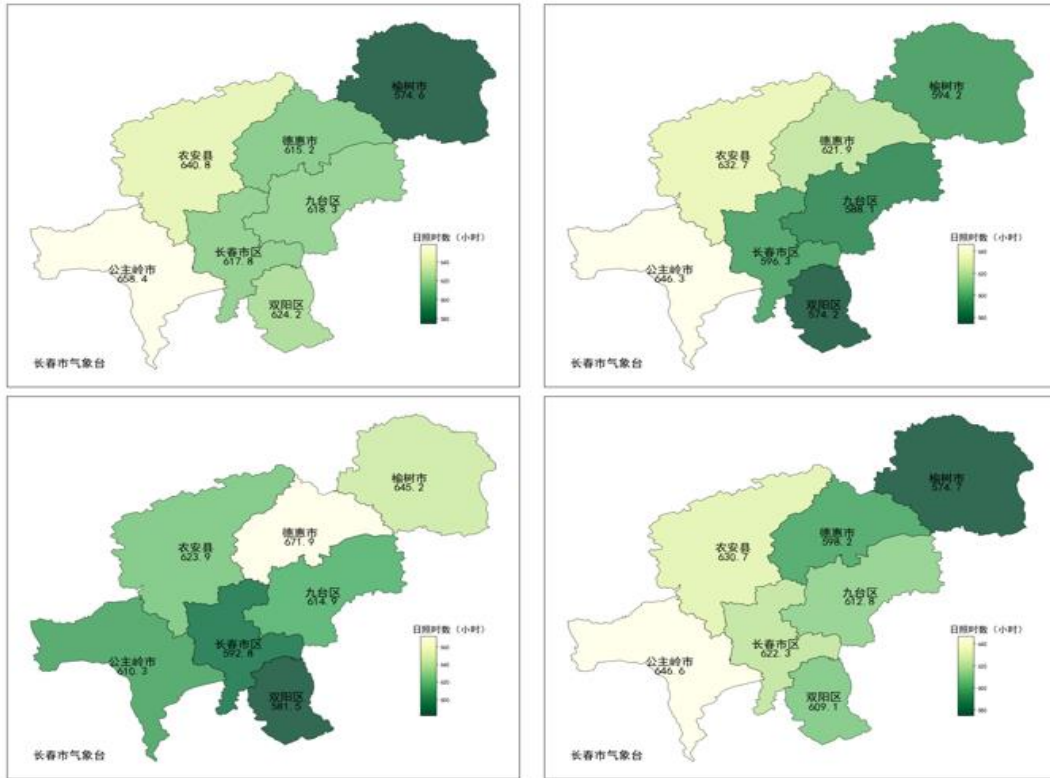


图 13 2025 年长春市冬 (左上)、春 (右上)、夏 (左下)、秋 (右下) 各季节日照时数距平分布 (单位: 小时)

三、气象灾害

(一) 暴雨洪涝

2025 年全市有 5 个国家气象站共出现 7 站日暴雨, 较常年多 1 站日。暴雨集中出现在 7 月, 长春、九台分别出现 2 站日暴雨, 榆树双阳和公主岭各出现 1 站日暴雨。日最大降水量达 116.5 毫米, 7 月 26 日出现在长春市市区。受暴雨影响部分市县出现洪涝、农田内涝等灾害, 房屋、基础设施损毁。

(二) 大风沙尘

2025 年我市共出现大风 79 站日, 较常年少 23 站日。其

中公主岭 20 站日，农安 17 站日，长春市区 12 站日，德惠和双阳各 10 站日，九台 4 站日，榆树 6 站日。2025 年全市累计出现极大风速 ≥ 20 米/秒的大风天气 8 站日。年极大风速最大值为 25.1 米/秒(10 级)，于 7 月 12 日出现在长春市区。2025 年全市共出现扬沙 22 站日，浮尘 144 站日。大风造成局部地方大棚、民房和基础设施等受损。

(三) 大雾

2025 年我市大雾日数偏少。全市共出现大雾 13 站日，较常年少 35 站日。其中长春市区 1 次、德惠 2 次、九台和农安各 3 次、榆树 4 次。大雾天气致使能见度下降，影响人们出行和交通运输。

(四) 高温

2025 年我市高温日数偏多。全市共出现高温天气(日最高气温 $\geq 32^{\circ}\text{C}$)78 站日，其中双阳和公主岭最多为 13 天，其次农安 12 天，德惠和九台为 11 天，长春市区为 10 天榆树 8 天。全市共出现大范围(>5 站)高温天气有 10 次，出现在 6 月 23-26 日，7 月 7-11 日，7 月 22 日。高温极值出现在 6 月 25 日的德惠，为 36°C 。高温酷暑天气，影响人们身体健康，同时增加了防暑降温能耗。

(五) 低温

2025 年我市低温日数明显偏少。全市共出现低温(日最

低气温 $\leq -30^{\circ}\text{C}$)5 站日,农安出现 2 站日,九台出现 3 站日,低温天气主要出现在 2 月 5-6 日,年内低温极值出现在 2 月 5 日的九台,为 -30.8°C 。低温严寒天气,影响人们身体健康,同时增加了采暖能耗。

(六) 寒潮

2025 年全市共出现 34 站日寒潮天气,寒潮天气集中出现在 1-4 月和 10-12 月。最大范围的寒潮天气出现在 12 月 20 日,我市 7 站全部出现寒潮。年内寒潮降温幅度最大为 10 月 5 日榆树,最低气温降幅达 12.5°C 。

四、2025 年长春市十大天气气候事件

(一) 2025 年全年气温历史第一热

2025 年全年(1-12 月)长春市平均气温(7 个国家站)为 7.1°C ,比常年 6°C 高 1.1°C ,与 1998 年持平,居有气象记录以来历史同期高温第 1 位,其中德惠、榆树、长春市区和公主岭四站年平均气温突破历史极值(表 1)。

表 1 2025 年长春市突破历史极值表

要素	站名	数值
年平均气温 ($^{\circ}\text{C}$)	公主岭	8
	长春	7.9
	德惠	7
	榆树	6.4

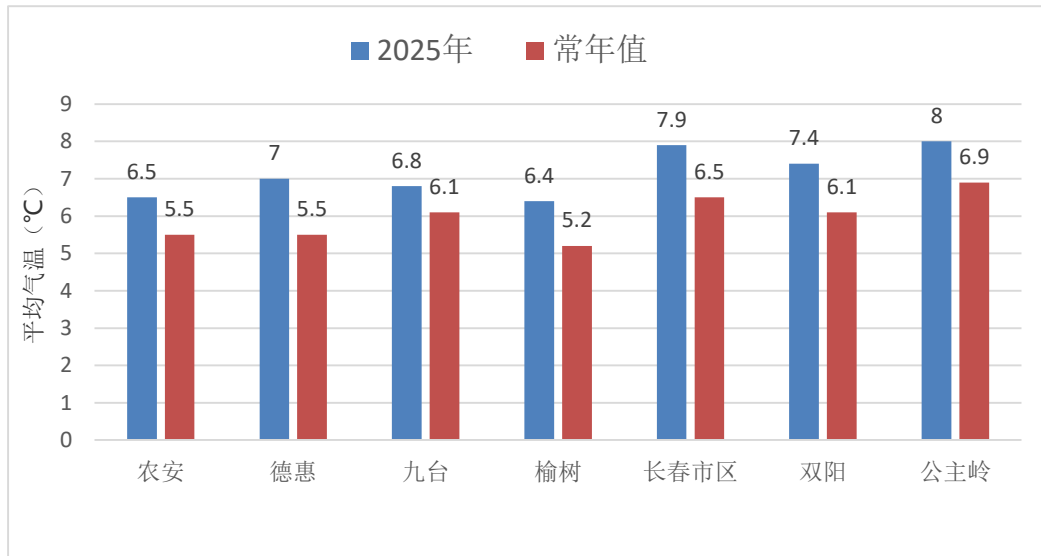


图 14 2025 年长春市各市区全年平均气温 (单位: °C)

(二) 除夕遇大雪，瑞雪兆丰年

2025 年 1 月 27-29 日。长春市出现大到暴雪天气。1 月 28 日除夕当日公主岭和双阳出现暴雪，长春市区出现大雪，上述三站新增积雪深度均超过 10 厘米，为 1961 年以来除夕当日最强降雪过程。

(三) 4 月中旬罕见明显雨雪天气

受高空冷涡影响，4 月 12 日早晨开始，全市出现明显雨雪天气。12-14 日长春市平均雨雪量达 41 毫米，居历史 4 月中旬降水量偏多首位。13 日出现明显降雪，长春市区积雪深度达 4 厘米，双阳积雪深度 5 厘米，4 月中旬出现中到大雪，居近 30 年第二位。

(四) 盛夏前期遭遇持续性极端高温

2025年6月23日-7月12日，长春市遭遇持续20天的高温天气，全市平均气温 26.6°C ，较常年高 3.6°C ，居历史同期气温偏高首位，期间全市累计出现高温（ $\geq 32^{\circ}\text{C}$ ）天气共68站次，6月25日德惠站最高气温达 36°C 。

(五) 7月下旬极端暴雨过程频发

7月18日长春市区出现局地暴雨，最大小时雨强出现在宽城白菊路 60.7 毫米/小时，宽城局地出现严重内涝；7月25日-27日，长春市出现连续性暴雨天气，累计降雨量达 111.4 毫米。全市275个观测站中累计降雨量超过250毫米以上有3站， $100\sim 249.9$ 毫米以上有144站， $50\sim 99.9$ 毫米有97站， $25\sim 49.9$ 毫米有28站。最大降雨量出现在公主岭三合站，达 263.9 毫米。

(六) 夏末至初冬连续四月降水创历史最少纪录

2025年8-11月，长春市平均降水量仅93毫米，较常年同期偏少124毫米，偏少幅度近6成，突破历史同期降水最少记录。

(七) 入冬首场大雪刷新近60年最晚纪录

2025年12月23日，长春市迎来入冬以来首场大雪，全市平均降雪量4.9毫米，最大降雪量出现在长春二道会展中

心站，达 8.4 毫米，新增积雪深度 7 厘米。此次降雪为近 60 年以来长春市入冬后首场大雪出现时间最晚的一年。

(八) 9 月秋老虎发威，气温偏高居历史同期第一

2025 年 9 月，长春市平均气温达 18.5℃，较常年同期偏高 2.6℃，位列历史同期气温偏高首位，暖秋特征明显。

(九) 12 月中旬罕见出现冬日降雨现象

2025 年 12 月 19 日，长春市出现罕见的冬日降雨天气，双阳降雨量最大，达 2.1 毫米。当日全市 7 个国家气象观测站平均气温 1.7℃，平均最高气温 6.3℃，平均最低气温 -2.4℃，三项气温指标均突破历史同期极值。

(十) 水热匹配初霜晚，助力粮食丰收年

2025 年长春市农业气象条件整体呈现“水热适配、关键期气候利好”的特征，为粮食丰产筑牢坚实气象基础。春播阶段墒情充足，保障旱田作物播种出苗整齐健壮，实现苗齐苗壮的良好开局；夏季气温显著偏高、降水量接近常年，光热资源充沛且降水分布适配作物生长节律，充分满足玉米、水稻等主要粮食作物拔节、抽穗等关键生育期的需求；秋季气温持续偏高，初霜冻出现时间较常年推迟约 8 天，有效延长作物灌浆成熟周期，同时为粮食收割、晾晒提供了晴好适宜的天气条件。全年作物生长关键期光、温、水匹配协调，气象条件利大于弊，有力助推长春

市粮食生产再获丰收。

附表一 2025 年长春市极端气候值

要素	站名	数值	出现时间
日极端最高气温 (°C)	德惠	36	6月25日
日极端最低气温 (°C)	九台	-30.8	2月5日
日最大降水量 (mm)	长春市区	89.3	7月26日
最多降水日数 (天)	榆树	111	\
最大年降水量 (mm)	双阳	642.9	\
最小年降水量 (mm)	农安	416.8	\

附表二 2025 年长春市气温、降水、日照评价表

站名	气温 (°C)	气温距平 (°C)	气温评价	降水 (mm)	降水距平百分率 (%)	降水评价	日照 (h)	日照距平 (h)	日照评价
榆树	6.4	1.2	偏高	561.1	-1	略少	2382	-129.8	偏少
德惠	7	1.5	偏高	453.7	-13	略少	2488	36.5	略多
农安	6.5	1	偏高	416.8	-14	略少	2509.8	-82.8	略少
九台	6.8	0.7	略高	527	-7	略少	2411.2	2.2	略多
长春	7.9	1.4	偏高	563.5	-5	略少	2402.3	-194.4	偏少
双阳	7.4	1.3	偏高	642.9	-1	略少	2365.7	-75.3	略少
公主岭	8	1.1	偏高	527.2	-6	略少	2531.2	-180.6	偏少