

# 德惠市国民经济和社会 第十五个五年规划纲要

德惠市人民政府

2026年5月



# 目 录

第一章 发展基础和环境形势.....	1
第一节 发展基础.....	1
第二节 环境形势.....	8
第三节 发展优势.....	10
第四节 机遇挑战.....	11
第二章 总体思路.....	14
第一节 指导思想.....	14
第二节 战略定位.....	16
第三节 发展策略.....	18
第四节 发展目标.....	19
第五节 空间格局.....	23
第三章 加快产业提质升级，建设实力德惠.....	26
第一节 构建百亿级循环经济产业集群.....	26
第二节 做强百亿级农产品加工及食品产业集群.....	28
第三节 壮大五大特色产业.....	30
第四节 培育新兴产业.....	33
第五节 增强创新动能.....	34
第四章 推进乡村全面振兴，建设农业强市.....	36
第一节 稳定粮食产能.....	36
第二节 发展高效畜牧业.....	37
第三节 培育特色富民产业.....	38
第四节 着力发展“四个农业”.....	41
第五节 建设宜居宜业和美乡村.....	43
第六节 深化农村改革.....	45

第七节	持续巩固拓展脱贫攻坚成果 .....	45
<b>第五章</b>	<b>促进服务业扩能提质，打造经济发展新引擎.....</b>	<b>47</b>
第一节	发展现代物流业.....	47
第二节	发展农业服务业.....	48
第三节	发展金融服务业.....	48
第四节	发展商贸服务业.....	49
第五节	推动房地产高质量发展.....	50
第六节	积极发展其他服务业.....	50
<b>第六章</b>	<b>坚持内需主导，提升经济发展质量.....</b>	<b>52</b>
第一节	强化消费基础作用.....	52
第二节	增强有效投资拉动作用.....	53
第三节	加强项目谋划建设.....	54
第四节	积极融入全国统一大市场.....	55
<b>第七章</b>	<b>深入实施以人为本的新型城镇化，加快城乡融合发展..</b>	<b>57</b>
第一节	深入实施城市更新行动.....	57
第二节	加快米沙子市域副中心建设.....	61
第三节	分类有序推进乡镇建设.....	62
第四节	加快农业转移人口市民化.....	65
第五节	推动城乡融合发展.....	65
<b>第八章</b>	<b>完善提升基础设施水平，筑牢高质量发展硬支撑.....</b>	<b>67</b>
第一节	推进交通设施建设.....	67
第二节	推进水利设施建设.....	68
第三节	推进能源设施建设.....	69
第四节	推进新型基础设施建设.....	70
<b>第九章</b>	<b>进一步全面深化改革，激发振兴发展内生动力.....</b>	<b>71</b>
第一节	优化营商环境.....	71

第二节	激发民营经济活力.....	72
第三节	深化国资国企改革.....	73
第四节	深化开发区改革.....	74
第五节	深化财税金融改革.....	74
第六节	提升政府效能.....	75
<b>第十章</b>	<b>扩大高水平开放合作，做强哈长城市群重要节点城市..</b>	<b>77</b>
第一节	协同共建长春现代化都市圈.....	77
第二节	深化区域务实合作.....	79
第三节	建设高能级开放平台.....	80
第四节	强化招商引资和经贸交流.....	81
第五节	促进外贸外资稳定发展.....	82
<b>第十一章</b>	<b>全面推动绿色发展，建设美丽德惠.....</b>	<b>84</b>
第一节	持续改善环境质量.....	84
第二节	加强生态保护修复.....	86
第三节	提高资源能源利用效率.....	87
第四节	推动经济社会发展全面绿色转型.....	88
<b>第十二章</b>	<b>繁荣发展文化事业产业，建设文明德惠.....</b>	<b>91</b>
第一节	巩固壮大主流思想文化.....	91
第二节	优化公共文化服务供给.....	92
第三节	加强历史文化遗产保护利用.....	93
第四节	培育发展文化产业.....	95
<b>第十三章</b>	<b>持续增进民生福祉，建设幸福德惠.....</b>	<b>97</b>
第一节	提高城乡居民收入.....	97
第二节	实施就业优先战略.....	98
第三节	提升社会保障水平.....	98
第四节	推进教育高质量发展.....	99

第五节	加强健康德惠建设.....	100
第六节	促进“一老一小”健康发展.....	102
第七节	推动妇女儿童和残疾人事业发展.....	103
第八节	促进青年健康成长.....	104
<b>第十四章</b>	<b>更好统筹发展和安全，建设更高水平平安德惠....</b>	<b>106</b>
第一节	夯实筑牢安全基础.....	106
第二节	有力维护社会稳定.....	108
第三节	创新基层社会治理.....	109
第四节	推进法治德惠建设.....	109
第五节	加强民主政治建设.....	110
<b>第十五章</b>	<b>强化实施保障，确保规划落地.....</b>	<b>112</b>
第一节	加强党的全面领导.....	112
第二节	健全规划统一体系.....	112
第三节	深化政策要素保障.....	113
第四节	强化规划项目支撑.....	113
第五节	完善规划实施机制.....	114
第六节	加强规划监测评估.....	114
 <b>附件：</b>		
1.	德惠市“十五五”规划十大标志性项目.....	116
2.	德惠市“十五五”规划十大标志性行动（工程）.....	121
3.	德惠市“十五五”规划附图.....	125

德惠市国民经济和社会发展第十五个五年（2026—2030）规划纲要，根据《中共德惠市委关于制定德惠市国民经济和社会发展第十五个五年规划的建议》编制，主要阐明德惠市经济社会发展战略，明确政府工作重点，引导规范市场主体行为，是推进基本实现社会主义现代化德惠的宏伟蓝图，是全市人民共同推动振兴突破的行动纲领。

## 第一章 发展基础和环境形势

### 第一节 发展基础

“十四五”以来，全市上下深入学习贯彻习近平总书记关于吉林工作的重要讲话重要指示精神，立足新发展阶段，践行新发展理念，坚持“发展必须是、只能是高质量发展”，全面落实吉林省委、省政府和长春市委、市政府部署要求，在德惠市委坚强领导下，有效应对疫情冲击、经济下行、需求不足、化债除险、清偿账款、防汛救灾、安全生产等多重风险挑战，团结奋斗、克难求成，“十四五”规划确定的目标任务基本完成，经济社会发展取得阶段性成效，高质量发展、可持续振兴迈出坚实步伐。

**县域经济稳步提升。**2025年，全市地区生产总值达到288.4亿元左右，年均增长2.9%。农产品加工及食品产业规上产值突破100亿元，规上工业产值达到141.3亿元，年均增长5%。十四五期间，培育省市级“专精特新”企业29户、国家高新技术企业20户。新增民营企业5114户，各类市场主体超过8.5万户。

开工建设 5000 万元以上重大项目 181 个，建成 128 个，固定资产投资年均增长 14.3%。长春市城市生活垃圾焚烧发电处理及扩建、新型城市央厨供应链、鄂中新型肥料等 39 产业项目建成投产，大唐长春二热“退城进郊”、铭星药业大健康产业园、大合上大压小供热技改等 40 个项目已落地建设。“一区三园”平台功能明显提升，长春循环经济产业园持续壮大，德惠经济开发区在省级开发区综合考评中跃升至 26 位。

**乡村全面振兴扎实推进。**农业质效稳步提升，农牧业产值达到 162.2 亿元（行业数据）。粮食播种面积达到 327.9 万亩，正常年景粮食产量稳定在 40 亿斤以上。累计建成高标准农田 118.4 万亩，改造提升 17.55 万亩。实施黑土地保护项目 60.07 万亩，农业综合机械化水平达到 96.3%。获批国家级现代农业产业园（肉鸡），创建水稻、生猪和稻田蟹、郭家葡萄、布海瓜菜、朱城子玫瑰花 6 个省市级现代农业产业园。入选全国水稻产业集群，“德惠大米”成功注册国家地理标志证明商标。成为全国农业社会化服务创新试点县、国家农业现代化示范区创建单位。改造建设“四好农村路” 2487 公里，硬化路通屯率 100%。打造“千村美丽”示范村 134 个，“百村提升”创建村 14 个。巩固拓展脱贫攻坚成果，脱贫人口人均收入达到 22022 元。

**城镇建设提质升级。**惠新公铁立交桥竣工通车，东风路拓宽工程全线通车，松柏公铁立交桥拆除新建，改造建设街路 25 条、28.1 公里。第二净水厂投入运行，建设污水管网 29.1 公里、雨水管网 36.7 公里。实施老旧小区安居工程 52.2 万平方米，建成

棚户区改造安置房 2956 套。接入“德惠智慧气象防灾减灾服务平台”“公安图像应用平台”等 16 个系统平台和 4209 路视频监控点位。成功获批“吉林省推进国家新型城镇化试点县”，朱城子镇获评全国农业产业强镇，岔路口稻米小镇入选省级特色产业小镇。

**生态环境明显改善。**成建集中供热项目与国能电厂并网供热，淘汰及提标改造燃煤锅炉 35 套，空气质量优良天数平均比率达到 85.9%。提标改造东风污水处理厂，新建米沙子、大房身 2 个乡镇处理厂（站），清单化管理农村饮用水水源 385 处，国考断面地表水质量达标或好于Ⅲ类水体比例达到 33.3%。获评全国第四批节水型社会建设达标县（区）。单位 GDP 能耗、二氧化碳排放均达到省控目标。国土绿化行动深入开展，绿化造林 19.9 万亩，绿化村屯 508 个，森林覆盖率达到 4.5%。

**民生福祉持续增进。**累计实施年度幸福德惠民生行动计划任务 252 项，每年办好 10 件民生实事。开发城镇就业岗位 2.81 万个，城镇新增就业 2.2 万人，农村劳动力转移就业 90.4 万人次。城乡居民人均可支配收入分别年均增长 4.4%、6.4%。基本养老保险、基本医疗保险参保率分别达到 95%、94.3%，发放城乡低保金 3.62 亿元、城乡特困救助金 2.26 亿元。改扩建学校、幼儿园 8 所，提标配备教学设施 66 所。完成传染病医院异地新建，建成市人民医院发热门诊，与吉大一院、长春中医药大学附属三院共建医联体，每千人口拥有执业（助理）医师 3 人。组织“送演出下基层”“文化进乡村（社区）”等文化惠民活动 124 场次，

开展各类节日性、群众性文化活动 300 场次以上。

**社会大局和谐安定。**率先建成安全生产综合监管指挥平台，1.1 万余家生产经营单位全部纳入监管系统。完成 5.36 万户管道燃气“阀管灶”改造，整改高层建筑消防水系统 199 栋，完善“坡改平”等道路安全设施 249 处。五大围堤达标建设，加固防洪堤坝 12.8 公里，战胜近 20 年一遇松花江大洪水，实现群众无伤亡、堤防无决口、水库无垮坝、重大基础设施未受冲击。推进平安德惠建设，成立了覆盖县、乡、村三级综治服务中心，建成公共法律服务站（室）326 个，打造国家级民主法治示范村 1 个。常态化开展扫黑除恶，社会治安综合治理进一步加强。

同时，经济社会发展还存在一些短板和弱项，面临一些困难和问题。县域经济发展不平衡不充分，三次产业结构不优化，工业体量规模偏小，农产品精深加工等优势产业发展不及预期，科技创新和产业创新能力不强，优势资源未能充分释放。城镇规划建设管理相对滞后，城乡人居环境还有较大提升空间。生态环境保护任重道远，大气、水、土壤等领域污染问题尚未得到有效控制。人口持续发展长期承压，老龄化少子化并存。民生保障还有欠账，基层社会治理存在薄弱环节，人民群众急难愁盼问题亟待解决。统筹发展和安全任务艰巨，安全生产压力和各类风险隐患长期存在。总的看，要在 2030 年实现全面振兴，2035 年与全国全省同步基本实现社会主义现代化，还需要付出长期艰苦努力。

## “十四五”时期经济社会发展主要指标完成情况

指 标				2020年 基期	2025年规划目标		规划期进展情况					
类别	序号	名称	属性		目标	年均/ 累计	2021	2022	2023	2024	2025	
经济 发展	1	地区生产总值增长（%）	预期性	-2	——	7左右	8.9	-2.5	5.6	6.7	4.7	
	2	全员劳动生产率增长（%）	预期性	——	——	>6.5	-6.4	-3	1	3	—	
	3	常住人口城镇化率（%）	预期性	30.83	60	——	31.28	31.56	32.31	32.49	33.49	
	4	民营经济增加值占地区生产总值比重（%）	预期性	85	86	——	84	85	87	88	88	
创新 驱动	5	研发（R&D）经费投入增长（%）	预期性	2	2.5	——	2	2.1	2.3	2.4	1.39	
	6	每万人口高价值发明专利拥有量（件）	预期性	0.11	0.18	——	0.13	0.16	0.16	0.22	0.2	
	7	数字经济核心产业增加值占地区生产总值比重（%）	预期性	2	5	——	2	暂未公布	——	——	——	
民生 福祉	8	居民人均可支配收入增长（%）	城镇常住居民	预期性	2.8	与经济增长保持同步	与经济增长保持同步	6.8	-1	8	4	4.4
		农村常住居民	预期性	7.4	与经济增长保持同步	与经济增长保持同步	11.1	3.4	7.6	4.3	5.8	
	9	城镇调查失业率（%）	预期性	<4	<4	——	总体保持在目标范围		<4	<4	<4	
	10	劳动年龄人口平均受教育年限（年）	约束性	10.3	10.95	——	10.43	10.44	10.75	10.85	11.3	
	11	每千人口拥有执业（助理）医师数（人）	预期性	2.33	3	——	2.14	2.26	2.82	2.76	3	
	12	基本养老保险参保率（%）	预期性	90	95	——	90	92	92	94.5	95	

指 标				2020年 基期	2025年规划目标		规划期进展情况				
类别	序号	名称	属性		目标	年均/ 累计	2021	2022	2023	2024	2025
	13	每千人口拥有 3 岁以下婴幼儿托位数 (个)	预期性	0.4	3.5	—	0.63	0.68	3	3.5	4
	14	人均预期寿命 (岁)	预期性	76.49	76.3	—	76.22	76.04	76.07	76.3	76.3
绿色生态	15	单位地区生产总值能源消耗降低 (%)	约束性	—	省控指标	—	3.5	3.5	3	1.5	3
	16	单位地区生产总值二氧化碳排放降低 (%)	约束性	—	省控指标	—	达到	达到	达到	达到	达到
	17	地级及以上城市空气质量优良天数比率 (%)	约束性	87.3	85	—	88.7	85.8	84.4	89.1	81.3
	18	地表水达到或好于Ⅲ类水体比例 (%)	约束性	12.5	16	—	16.7	16.7	16.7	16.7	33.3
	19	森林覆盖率 (%)	约束性	4	4.5	—	3.53	4.3	4.3	4.4	4.5
安全保障	20	粮食综合生产能力 (亿斤)	约束性	40 行业数据	40 行业数据	—	41.5 行业数据	46 行业数据	51.2 行业数据	52.6 行业数据	50 行业数据
	21	能源综合生产能力 (万吨标准煤)	约束性	3.4	11	—	2.36	2.82	10	10.5	11.12

回顾过去五年振兴发展实践，必须深刻地认识到：一是坚持在党的全面领导下团结奋斗。必须在党的全面领导下，人大、政府、政协领导班子统一思想、凝心聚力、步调一致，才能团结带领广大党员干部和人民群众干事创业、共同奋斗，确保一张蓝图绘到底、全面振兴发展不断取得新突破。二是坚持以人民为中心的发展思想。必须始终把增进人民福祉、促进人的全面发展作为一切工作的出发点和落脚点，在发展中保障和改善民生，既尽力而为，又量力而行，持续提升人民群众的获得感、幸福感、安全感，不断满足人民群众对美好生活的需要，稳步推进共同富裕。三是坚持在新发展理念引领下推动高质量发展。必须强化新发展理念这个“指挥棒”“红绿灯”的导向作用，把“发展必须是、只能是高质量发展”贯穿于经济社会发展全过程各领域，推动实现更高质量、更有效率、更加公平、更可持续、更为安全的发展。四是坚持通过深化改革开放激发动力活力。必须把改革开放作为主攻方向，从解放思想观念抓起，从创新体制机制着手，从优化发展环境破局，注重守正创新、系统观念和内外联动，全面调动全体干部群众和社会各方面的积极性创造性。五是坚持守牢底线红线。必须统筹发展和安全，坚决守牢安全底线、生态红线、耕地红线、地方政府债务警戒线和统计数量质量线，防范化解经济、社会、生态等各领域风险隐患，确保不发生区域性系统性风险，努力实现高质量发展和高水平安全良性互促。

## 第二节 环境形势

“十五五”时期，是基本实现社会主义现代化夯实基础、全面发力的关键时期，内外部环境形势更加复杂多变。德惠振兴发展既处于滚石上山、爬坡过坎的攻坚阶段，也处于积厚成势、蓄势跃升的关键阶段。

我国发展环境面临深刻复杂变化。从国际看，世界百年变局加速演进，国际力量对比深刻调整，新一轮科技革命和产业变革加速突破。同时，世界变乱交织、动荡加剧，地缘冲突易发多发；单边主义、保护主义抬头，霸权主义和强权政治威胁上升，国际经济贸易秩序遇到严峻挑战，世界经济增长动能不足、风险积累；大国博弈更加复杂激烈。从国内看，我国经济基础稳、优势多、韧性强、潜能大，长期向好的支撑条件和基本趋势没有变，中国特色社会主义制度优势、超大规模市场优势、完整产业体系优势、丰富人才资源优势更加彰显。我国发展处于战略机遇和风险挑战并存、不确定难预料因素增多的时期。

我省经济发展态势向新向好、高质量发展基础更加稳固。从全省看，党中央高度重视东北地区发展，出台一揽子支持政策，进一步强化东北战略支撑作用，吉林高质量发展、可持续振兴前景更加广阔。党的十八大以来，我省产业转型步伐加快，新能源、新材料、光电信息、冰雪旅游等新增长极发展壮大，高技术制造业、战略性新兴产业比重大幅提升，发展韧性持续增强，改革举措渐次落地，基础设施更加完备，在新征程上重振雄风、再创佳

绩的各方面积极因素和有利条件持续汇聚。从长春市看，长春现代化都市圈上升为国家战略，迈入全方位协同、加速度推进、实质化融合阶段，着力构建“1351”都市圈总体布局和“五区、两带、八组团”中心城市空间布局，强化中心带动、轴带辐射、多点支撑、协同联动作用，加快建设“3转4强7新”现代化产业体系，为德惠承接产业转移、功能外溢，优化资源配置，提升发展能级，打造长春北部副中心提供了更多的发展机会、更加广阔的发展空间、更加清晰的发展路径。

德惠市“五期叠加”的阶段性特征更加明显。处于新型工业化和新旧动能转换的加速期，农牧资源禀赋和特色产业优势将充分释放，农产品加工及食品、循环经济产业集群加快壮大，新质生产力成为推动经济增长的新引擎。处于新型城镇化和乡村全面振兴的深化期，常住人口将持续减少，农村人口加快向城市和中心镇集聚，农业转移人口市民化和以县城为主要载体的新型城镇化加快推进，城乡融合发展呈现新格局。处于生态环保攻坚和生产生活方式全面绿色转型的关键期，降碳、减污、扩绿、增长将协同推进，经济社会发展建立在高效利用资源、严格保护生态环境的基础上，绿色化、低碳化成为新趋势新要求。处于国土空间格局重塑期和发展与布局的融合期，“三区三线”对经济社会发展的空间管制和约束力将不断加强，农业、生态、城镇等空间结构和资源配置进一步优化，发展与布局、开发与保护融合互促，各类空间资源综合效益将充分释放。处于社会有效治理和矛盾风

险高发的承压期，人民群众对安全、环保、法治、公共服务、社会保障等方面的需求将日益增长，影响社会和谐安定的风险源增多、燃点降低，迫切需要进一步提高社会治理能力、有效防范化解各类矛盾风险。

### 第三节 发展优势

综合分析内外部发展条件和禀赋基础，“十五五”及未来一个时期，德惠经济社会发展具有四大优势。

**区位优势。**德惠位于长春、吉林、哈尔滨三大城市的几何中心，处于哈长城市群重要节点位置。陆路交通网络发达，京哈铁路、哈大高铁、102国道、京哈高速、都市圈环线高速5条交通干线纵贯南北、横穿东西，设有德惠站、德惠西站2个火车站和8个高速出入口。便捷的区位优势有利于集聚大宗物流和人流、信息流、经济流，具有打造联结东北地区区域性节点的独特优势。

**农牧资源优势。**德惠地处世界“黄金水稻带”“黄金玉米带”，粮食播种面积大、单产高，是全国重点商品粮基地县之一。畜牧业发达，肉鸡、生猪、肉牛等畜禽养殖规模大，是东北地区最大肉鸡及相关产品集散地，是全国生猪调出大县。现有肉鸡、生猪、水稻、稻田蟹等7个现代农业产业园，有“德惠大米”“德惠粮鸡”“布海香瓜”“郭家葡萄”4个区域公共品牌，是国家农业现代化示范区。丰裕的农牧资源禀赋有利于发展现代化大农业，具有建设区域性农产品精深加工和健康食品供应基地的潜力条

件。

**特色产业优势。**德惠是“中国食品名城”，拥有德大、大合、达利、佳龙等一批 20 年以上国家级农业产业化重点龙头企业 11 家，占全省总数近五分之一，农产品和食品加工全产业链条较为完备。长春循环经济产业园是长春地区唯一以循环经济为主攻方向的省级开发区，已实质性建设 5 年，循环经济产业布局早，现有企业基础好。扎实的农产品和食品产业基础，优越的循环经济发展条件，具有打造百亿级产业集群的发展空间。

**要素成本优势。**德惠经济开发区作为省级开发区，现有近百公顷建设用地，土地价格在长春同类区域中具有比较优势。国家哈沈天然气主管道、中俄东线天然气管道支线和“长岭—长春—吉林”天然气管道在万宝镇汇聚，长春市城市 LNG 应急调峰储配站储气达 6000 万立方米，天然气气源供应充足稳定。大唐长春二热可提供的蒸汽、热水、二氧化碳、压缩空气等二次能源产品种类多价格优。富集的要素资源有利于招商引资、项目建设和企业发展，具有投资兴业的成本优势。

#### **第四节 机遇挑战**

综合分析内外部环境形势，“十五五”及未来一个时期，德惠经济社会发展面临四大机遇和四大风险挑战。

**发展机遇。全面深化改革的突破性机遇。**党的二十届三中全会作出了《关于进一步全面深化改革、推进中国式现代化的决定》，有利于德惠破除束缚生产力发展的体制机制障碍，加快推

进国资国企、开发区、事业单位等各领域改革创新，推动传统产业改造升级，加速新旧动能转换，增强振兴发展内生动力。**推动东北全面振兴的时代性机遇。**党中央召开新时代推动东北全面振兴座谈会，制定出台《关于进一步推动新时代东北全面振兴取得新突破若干政策措施的意见》，作出新时代东北全面振兴的战略部署，有利于德惠进一步做强优势，锻长长板，在新时代高质量发展中展现更大担当作为。**协同共建长春现代化都市圈的战略机遇。**长春现代化都市圈建设上升为国家层面，成为吉林全面振兴的重要动力源和带动全省经济增长的主引擎，有利于德惠在融入高效贯通的通勤圈、合作共兴的产业圈、宜居宜业的生活圈、应联尽联的智慧圈中深化分工合作，共享优质资源和发展平台，借势借力融合发展，巩固提升长春北部副中心战略地位。**实施新型城镇化试点的政策性机遇。**德惠获批吉林省推进国家新型城镇化试点县，有利于利用先行先试的政策红利，强化产业导入，促进产业集聚，加快新型工业化和城镇化建设，补齐城市公共服务和基础设施短板，完善城市功能，提升城市能级。

**主要挑战。宏观环境对经济稳定增长的挑战。**国内经济需求收缩、供给冲击、预期转弱的压力仍然较大，影响经济稳定增长的不确定难预料因素增多，推动产业转型升级、新动能培育、招商引资难度加大，实现经济质的有效提升和量的合理增长面临重大挑战。**区域发展分化和要素竞争持续加剧的挑战。**全国发展不平衡不充分问题突出，区域经济发展分化加剧，特别是德惠周边

国家级、省级开发区众多，与其他县（市、区）产业趋同，同质化竞争日益激烈，如何提升竞争力并实现争先进位面临重大挑战。**资源环境约束持续趋紧的挑战。**随着工业化和城镇化进程的深化，土地、水等要素资源和能源保障供需矛盾凸显，污染问题点多面广、新旧矛盾交织，资源承载压力和生态环境约束日益加大，加快绿色低碳转型、以高水平保护推进高质量发展面临重大挑战。**更好统筹发展和安全的挑战。**深层次的矛盾问题和各领域风险隐患交织并日益突出，守牢安全底线、生态红线、耕地红线、地方政府债务警戒线和统计数据质量线，以高水平安全保障高质量发展面临重大挑战。

## 第二章 总体思路

“十五五”时期，必须顺应时代潮流，准确把握阶段性要求，抓住历史机遇，统一战略思想，找准自身定位，发挥比较优势，合理确定发展策略和目标任务，细化思路举措，努力走出一条高质量发展、可持续振兴的新路。

### 第一节 指导思想

坚持马克思列宁主义、毛泽东思想、邓小平理论、“三个代表”重要思想、科学发展观，全面贯彻习近平新时代中国特色社会主义思想，深入贯彻党的二十大和二十届历次全会精神，不折不扣落实习近平总书记关于东北全面振兴和吉林工作的系列重要指示精神，统筹推进“五位一体”总体布局，协调推进“四个全面”战略布局，完整准确全面贯彻新发展理念，积极服务和融入新发展格局，坚持稳中求进工作总基调，坚持以经济建设为中心，以推动高质量发展为主题，以改革创新为根本动力，以满足人民日益增长的美好生活需要为根本目的，以全面从严治党为根本保障，牢记“在中国式现代化建设中展现更大作为”殷殷嘱托，坚决扛稳维护国家“五大安全”重要使命，紧紧抓住推进吉林全面振兴发展和突出长春现代化都市圈建设战略牵引的重大机遇，围绕长春“一中心、五高地”建设，聚焦“两城两区一中心”战略定位，锚定“融入都市圈、做强副中心，达到四百亿、走出新路子”总体目标，着力推进新型工业化、新型城镇化和乡村全面

振兴，着力构建具有德惠特色的高质量发展、高品质生活、高水平安全“三大体系”，推动经济实现质的有效提升和量的合理增长，推动人的全面发展、全体人民共同富裕迈出坚实步伐，努力走出一条高质量发展、可持续振兴的新路，在基本实现社会主义现代化进程中奋力谱写德惠全面振兴新篇章。

推动“十五五”时期经济社会高质量发展，必须坚持以下原则：

——**坚持党的全面领导**。坚决维护习近平总书记党中央的核心、全党的核心地位，坚决维护党中央权威和集中统一领导，提高党把方向、谋大局、定政策、促改革能力，把党的领导贯穿经济社会发展各方面全过程，为社会主义现代化建设提供根本保证。

——**坚持人民至上**。尊重人民主体地位，紧紧依靠人民，维护人民根本利益，促进人的全面发展和社会公平正义，注重在发展中保障和改善民生，在满足民生需求中拓展发展空间，推动经济和社会协调发展、物质文明和精神文明相得益彰，让现代化建设成果更多更公平惠及全体人民。

——**坚持高质量发展**。始终把发展立足点放在高质量发展上，以新发展理念为“指挥棒”“红绿灯”，因地制宜发展新质生产力，主动融入和服务新发展格局，统筹扩大内需和深化供给侧结构性改革，促进经济结构优化升级，做优增量、盘活存量，推动经济持续健康发展和社会全面进步。

——**坚持全面深化改革**。聚焦制约高质量发展、高品质生活、高效能治理、高水平安全的体制机制障碍，瞄准制约融入新发展格局的堵点卡点和民生领域的难点痛点问题，推进深层次改革，扩大高水平开放，全力推动重大改革举措渐次落地，加强治理体系和治理能力现代化建设，持续增强发展动力和社会活力。

——**坚持有效市场和有为政府相结合**。充分发挥市场在资源配置中的决定性作用，更好发挥政府作用，积极融入和服务全国统一大市场建设，建设法治经济、信用经济，打造市场化法治化一流营商环境，形成既“放得活”又“管得好”的经济秩序。

——**坚持统筹发展和安全**。在发展中固安全，在安全中谋发展，强化底线思维、极限思维，守牢安全底线、生态红线、耕地红线、地方政府债务警戒线和统计数据质量线，有效防范化解各类风险，增强经济和社会韧性，促进高质量发展、高水平安全、高效能治理良性互动。

## 第二节 战略定位

“十五五”时期，充分发挥区位优势、农牧资源、特色产业、要素成本等比较优势，注重吉林所需、长春所需和德惠所能、德惠所长相结合，注重立足德惠看德惠、跳出德惠看德惠，聚力打造“两城两区一中心”。

**长春北部副中心**。充分发挥毗邻长春的地缘优势，聚焦长春发展需求，推动米沙子、万宝与长春率先实现同城化，主动承接热电能源供应、生活和固废垃圾处理、汽车拆解、资源循环利用

等城市外溢功能，强化产业协同联动，建设长春“产业北移”承接基地、保障长春生活需求“后勤基地”。高质量推进以人为本的新型城镇化，按照Ⅰ型小城市标准适度超前规划建设，突出交通路网联通、公共服务延伸、生产生活空间拓展，提高就地就近城镇化水平和人口集聚度，提升城市综合承载能力，打造长春北部副中心。

**哈长城市群重要节点城市。**充分发挥哈大复合交通走廊区位优势，抢抓长春生产服务型、陆港型、商贸服务型国家物流枢纽建设机遇，完善物流基础网络，增强物流集散和中转功能，协同推进哈长一体化示范区，实现与长春、哈尔滨都市圈联动发展，建设一级城镇经济发展轴，推动沿线城镇产业、人口和要素集聚，打造区域性要素资源和产业发展聚集地，进一步提升德惠作为哈长城市群重要节点城市的战略地位。

**中国食品名城。**充分发挥农牧资源和特色产业优势，聚焦构建多元化食物供给体系，做足做活“农头工尾”“粮头食尾”“畜头肉尾”大文章，持续推进品种培优、品质提升、品牌打造和标准化生产，不断壮大“制造”规模、增强“智造”能力、提升“质造”水平，推动农产品精深加工和食品细加工向绿色化、规模化、数字化、高端化、品牌化发展，做强百亿级农产品加工及食品产业集群，建设东北食品食材供应基地，擦亮“中国食品名城”金字招牌。

**国家农业现代化示范区。**立足国家农产品主产区主体功能定

位，坚持以现代化大农业为主攻方向，以“粮经饲”“种养加”“农牧渔”融合发展为核心，以完善农业经营体系和服务体系为重点，以现代农业产业园和农业产业化龙头企业为载体，统筹发展科技农业、绿色农业、质量农业、品牌农业，建设大基地、培育大企业、发展大产业，建设农业强市。

**吉林省循环经济示范区。**以长春循环经济产业园为载体，以资源能源“减量化、再利用、资源化”为目标，培育壮大汽车农机拆解、生活垃圾焚烧发电、热电综合利用、废旧钢铁再利用等循环产业，打造吉林省资源循环利用产业集群，实现企业循环式生产、园区循环式发展、产业循环式耦合。构建废旧物资循环利用体系，推进资源循环利用、能源梯级利用，推动生产生活方式绿色转型，争创国家级零碳园区和循环经济示范区。

### **第三节 发展策略**

“十五五”时期，必须顺应经济社会发展趋势，结合自身实际，准确识变、积极应变、主动求变，注重实事求是、精准施策，因时因势、因地制宜推动高质量发展。

**注重融入长春和长春现代化都市圈。**抢抓长春现代化都市圈建设契机，加强与长春市“一中心、五高地”和“3转4强7新”现代化产业体系融合对接，在依靠长春、服务长春、融入长春过程中找准自身角色和发展方向，明确自身功能定位和产业分工，构建农产品加工及食品、循环经济等百亿级产业集群，提升城市经济和人口能级，巩固提升作为长春北部副中心的战略地位。

**注重三产协同、三园共建和四量并举。**坚持做大二产、做强三产、做优一产，构建三产融合发展的现代化产业集群。坚持发展和布局相融合，推进“一区三园”差异化协同发展，构建空间集聚、产业集群、优势互补、错位发展的区块经济格局。统筹好做优增量和盘活存量、提升质量和做大总量的关系，全面提高资源配置效率和综合效益，进一步增强发展活力和内生动力。

**注重做强优势、锻长长板。**立足自身资源禀赋和基础条件，做好扬长避短、扬长克短、扬长补短文章，进一步放大区位优势、农牧资源、特色产业、要素成本四大优势，集中力量把潜在优势转化为现实发展优势，以重点领域和重点区块的率先突破带动全面振兴，努力走出一条质量更高、效益更好、结构更优、优势充分释放的发展新路。

**注重精明发展、有进有退。**坚持有取有舍、有所为有所不为，把有限的资源集中到优势产业和项目、重点领域和区域。收缩安排政府投资和举债建设的项目，尽量压减财政一般性支出和财政供养人口规模，着力引入社会资本投资和国家政策资金项目。收缩发展竞争力减弱的产业，培育发展新兴产业和“专精特新”企业。收缩建设一般村庄、乡镇和传统基础设施，集中力量建设中心城区、重点乡镇，适度超前布局新基建。

#### **第四节 发展目标**

“十五五”时期，围绕到2035年基本实现社会主义现代化的战略目标，锚定“融入都市圈、做强副中心，达到四百亿、走

出新路子”总体目标，推动县域经济社会高质量发展实现明显进步。

**高质量发展取得新突破。**地区生产总值年均增速高于全省、长春市平均水平，总量力争迈上400亿元新台阶，县域经济综合实力稳定处在全省前5位，实力德惠建设取得新成就。经济发展质效明显提升，努力形成“三二一”产业结构。新型工业化、信息化、城镇化、农业现代化取得重大进展，培育新质生产力成效明显，规上工业企业达到百户左右，高新技术企业数量大幅跃升，科技创新动力赋能作用显著增强。城市规划建设管理效能明显提升。

**乡村全面振兴开创新局面。**农业基础地位更加巩固，粮食等重要农产品供给保障能力持续增强，全市粮食产量正常年景达到50亿斤阶段性水平。“农头工尾”“粮头食尾”“畜头肉尾”加速推进，农村三次产业加快融合。城乡居民生活水平差距不断缩小，乡村治理体系进一步健全完善，乡村面貌实现新变化。

**生态环境质量实现新提高。**重点领域绿色转型取得显著进展，绿色生产生活方式基本形成，积极有效推进和实现碳达峰，清洁低碳安全高效的新型能源体系初步建成，能源资源利用效率大幅提高，主要污染物排放总量持续减少，美丽德惠建设生态底色更加鲜明。

**改革开放合作迈出新步伐。**数字政府体系框架更加成熟、智能化水平显著提升，营商环境进入全省第一方阵，民营经济发展

动能更加充沛，活力德惠展现新气象。国资国企改革、开发区改革取得重大突破，对外开放和对内合作取得重大进展，开放德惠建设迈上新台阶，长春现代化都市圈支点战略地位更加凸显。

**民生福祉保障达到新水平。**实现更加充分更高质量就业，城乡居民收入增长和经济增长同步，力争高于全省和长春市平均水平。教育、医疗、文化等基本公共服务均等化水平明显提升，多层次社会保障体系更加健全，社会文明程度持续提升，幸福德惠建设取得明显成效。

**安全发展水平实现新提升。**安全体系和能力进一步加强，重点领域风险得到有效防范化解，自然灾害防御水平明显提升，地方政府债务余额保持在绿色区域。社会治理水平持续提升，社会安定和谐有序局面更加巩固，更高水平法治德惠、平安德惠建设扎实推进，振兴发展的安全保障更加坚实有力。

在此基础上再奋斗五年，到2035年，我市综合实力、创新活力、绿色转型、民生福祉、治理效能大幅跃升，县域经济总量力争进入全省前三名，人均GDP达到长春市平均水平，人民生活更加幸福美好，与全国全省同步基本实现社会主义现代化。

专栏1 “十五五”时期经济社会发展主要指标

类别	序号	指标	2025年	2030年目标	年均/累计	属性	
经济发展	1	地区生产总值（GDP）增速（%）	4.7	—	>5.5	预期性	
	2	全员劳动生产率增长（%）	—	—	>5.5	预期性	
	3	常住人口城镇化率（%）	33.49	38.69	—	预期性	
创新驱动	4	全社会研发经费投入增长（%）	1.39	3.5	—	预期性	
	5	每万人口高价值发明专利拥有量（件）	0.2	0.255	—	预期性	
	6	▲战略性新兴产业增加值占GDP比重（%）	3.45	6	—	预期性	
民生福祉	7	居民人均可支配收入增长（%）	城镇	4.4	与经济增长保持同步	—	预期性
			农村	5.8			
	8	劳动年龄人口平均受教育年限（年）	11.3	11.8	—	约束性	
	9	每千人口拥有医护人员数（人）	执业医师数	3	3.1	—	预期性
			注册护士数	3.45	3.85	—	
	10	养老机构护理型床位占比（%）	61	70	—	预期性	
	11	3岁以下婴幼儿入托率提高（百分点）	—	—	(1.5)	预期性	
	12	人均预期寿命（岁）	78.29	78.5	—	预期性	
13	新增城镇就业人数（万人）	0.3	—	(1.5)	预期性		
绿色低碳	14	单位GDP二氧化碳排放降低（%）	—	达到省考核要求	—	约束性	
	15	非化石能源占能源消费总量比重（%）	—	达到省考核要求	—	约束性	
	16	细颗粒物（PM2.5）平均浓度（微克/立方米）	41	35	—	约束性	
	17	优良水体比例（%）	33.3	33.3	—	约束性	
	18	森林覆盖率（%）	4.5	>4.5	—	约束性	
安全保障	19	粮食综合生产能力（亿斤）	50	50	—	约束性	
	20	能源综合生产能力（万吨标准煤）	11.12	80	—	约束性	

注：①（）内为5年累计数用

②标▲为我市特色指标，其余为国家、省、市“十五五”规划指标。

③粮食综合生产能力指标为行业部门统计数据。

④能源综合生产能力为煤炭、石油、天然气、非化石能源生产能力之和。

## 第五节 空间格局

坚持发展和布局相融合、开发和保护相统筹，落实主体功能区战略，衔接落实《德惠市国土空间总体规划》及其耕地和永久基本农田保护红线、生态保护红线、城镇开发边界三条控制线，优化农业、生态、城镇三大空间和农田保护区、生态保护区、生态控制区、城镇发展区、乡村发展区五类规划分区，统筹构建国土空间格局。到 2030 年，确保全市耕地保有量不低于 397.8 万亩、永久基本农田面积不低于 330.67 万亩、生态保护红线面积不低于 5.14 平方公里、城镇开发边界面积不超过 68.97 平方公里、城镇开发边界扩展倍数不超过 1.37。

**构建“一核一带、两轴三区”国土空间总体格局。**“一核”为市域经济社会发展主核，即中心城区。“一带”为松花江生态廊带暨农文旅特色产业带。“两轴”即沿京哈高速公路、102 国道、哈大客运专线、京哈铁路复合交通走廊形成的南北经济发展主轴，以及沿 303 省道、017 县道形成的东西城镇发展次轴。“三区”即中部发展区、南部发展区、北部发展区。其中，中部发展区是市域城镇化工业化发展核心区域，包括中心城区（含惠发街道）、夏家店街道、布海镇、大青咀镇、天台镇、郭家镇、达家沟镇、边岗乡、同太乡；南部发展区是与长春市功能衔接区和融合发展区，包括米沙子镇、万宝镇、朱城子镇；北部发展区是农业生态区，包括岔路口镇、菜园子镇、松花江镇、大房身镇、朝阳乡、五台乡。

### **构建“一主一副、两轴串联、多点支撑”新型城镇发展格局。**

以中心城区为核心引领，以米沙子镇为市域副中心，串联南北城镇发展主轴和东西城镇发展次轴，以米沙子、万宝、朱城子、布海、菜园子、岔路口6个重点镇为支撑，以其他乡镇为节点，构建横向错位发展、纵向分工协作的城镇空间发展格局，促进城乡各类要素平等交换、双向流动、高效集聚，提升产业支撑能力和公共服务水平，推进人口就近就地城镇化。

**构建“三区多基地”农业发展格局。**“三区”为中部农牧循环片区、南部都市农业片区、北部优势稻米片区。中部农牧循环片区与中部发展区重合，以农兴牧、以牧养地，建设现代绿色农业示范区、现代化养殖场，形成农牧结合、生态循环发展新格局，打造长春“后厨房”和吉林省黄金玉米带核心示范基地。南部都市农业片区与南部发展区重合，以发展绿色生态农业、都市认领菜园为主攻方向，培育发展体验农业、创意农业，丰富乡村休闲、自然观光、农事体验等多种业态，建设综合性休闲康养基地，打造城乡融合发展样板。北部优势稻米片区与北部发展区重合，强化稻米龙头企业牵引作用，扩大优质稻米集中连片和标准化种植面积，打响“德惠大米”公共品牌，加快推动稻米生产和深加工产业扩能提质。“多基地”，以国家级肉鸡和省级生猪、水稻现代农业产业园，以及长春市级稻田蟹、郭家葡萄、布海瓜菜等现代农业产业园为平台，突出“一园一特色”，打造现代农业生产基地，打响特色品牌，提升综合效益。

构建“一水一江四河”生态保护格局。“一水”为吉林大白水省级湿地自然公园，“一江”为松花江，“四河”为饮马河、沐石河、伊通河、雾开河水系。严守生态保护红线，强化自然生态系统和水环境保护修复，加强生态廊道维护和管控，发挥涵养水源、保持水土、改善环境和保持生态平衡等功能，保障区域生态环境安全。

### 第三章 加快产业提质升级，建设实力德惠

聚焦做大做强实体经济，依托“一区三园”，实施百亿级产业集群培育行动，统筹推进传统产业升级、优势产业壮大和新质生产力培育，加快新型工业化进程，推动产业智能化、绿色化、融合化发展，构建以制造业为骨干的“2+5+N”产业格局，全力打造实力德惠。

#### 第一节 构建百亿级循环经济产业集群

**构建资源循环利用产业体系。**聚焦国家构建资源循环利用体系战略部署，坚定将循环经济作为德惠未来发展的“一号产业工程”，依托长春循环经济产业园，以“资源循环利用+能源梯级开发+废弃物再生转化”为导向，构建以3大类垃圾废弃物无害化处理为基础、以4种方式资源化利用为核心、以6项关联性服务为支撑的循环经济产业体系，重点打造复杂废弃物、传统废弃物、垃圾资源利用、能源综合利用4条循环经济产业链。到2030年，循环经济产业规模力争达到百亿级。

##### 专栏2 资源循环利用产业体系

1.3 大类垃圾废弃物无害化处理：主要包括生活垃圾、医疗垃圾、餐厨垃圾、污水污泥等固废垃圾收运处理，废有色金属、废旧钢铁、废旧轮胎、废旧玻璃等传统废弃物回收处理，报废汽车和农机、废旧电器电子产品、废旧动力电池、退役风电光伏设备等复杂废弃物拆解处理。

2.4 种方式资源化利用：主要包括再生资源分拣及粗加工，再生建筑材料和包装材料、环保建材等再加工，汽车零部件、装备制造、电子电器等再制造，电、热、冷、汽、压缩空气等能源再利用。

3.6 项关联性服务：主要包括现代物流、金融基金、电子商务、合同能源、教育培训、平台运营服务（园区基础设施、物业管理）。

4.4 条产业链：主要包括以干垃圾为代表的垃圾资源利用循环产业链（收集—焚烧—热电联产—炉渣、粉煤灰等—固废再加工），以废旧钢铁、玻璃、轮胎为代表的传统废弃物循环产业链（回收—分拣及粗加工—再加工），以报废汽车、农机、风机为代表的复杂废弃物循环产业链（回收—拆解—熔炼—再加工/再制造），以大唐长春二热“退城进郊”煤电项目为代表的能源综合利用循环产业链（热电联产—热、电、冷、汽—能源再利用，热电联产—炉渣、粉煤灰等—固废再加工）。

**优化长春循环经济产业园布局。**高标准编制《长春循环经济产业园高质量发展规划》，严控产业发展方向，构建“一园三片区多组团”总体布局，努力打造长春市、吉林省集聚资源循环利用产业的重要平台、东北地区规模领先的产业集群，争创国家级循环经济示范区。固废垃圾处置片区打造生活垃圾焚烧发电和医疗垃圾、建筑垃圾、餐厨垃圾、危险废弃物、污泥干化及资源化处理等多个小组团。资源循环利用片区打造汽车、农机、动力电池拆解和零部件再制造，废旧钢铁和有色金属冶炼再加工等产业组团，围绕综合能源再利用，打造环保建材制造、合同能源管理等下游配套产业组团。综合服务配套片区以园区原有企业为基础，以循环经济为主攻方向，打造汽车拆解、装备制造、现代物流、科创服务、再生资源交易及分拣、初加工等产业组团，实现转型升级、提质增效。

**发展农业循环经济。**培育发展畜禽养殖废弃物、农业秸秆资源化利用产业，鼓励引导企业生产有机肥、可降解包装材料、绿色沼气等。支持龙头企业和农民专业合作社、社会化服务组织建

设畜禽粪污、秸秆收储站点，提供收集储运综合服务。开展废弃农膜回收贮运试点示范，完善由田间临时回收点、区域固定回收站、县级回收中心组成的回收贮运网络体系。

**发展工业循环经济。**完善“回收站点—中转站—分拣中心—循环经济产业园”点面结合、四位一体的废旧物资循环利用网络，建立逆向回收物流体系，建设废旧物资、再制造零部件线上交易平台，推进回收利用一体化运营。落实再制造产品质量保障制度，支持企业开展再制造产品租赁、产品后期承包维修服务，规范应用再制造产品。谋划实施循环经济产业研发中心、废旧物资循环利用实验室、计量检测中心等科研项目，建设绿色分拣中心、智能仓储配送中心、废旧物资交易中心、二手车交易市场、科研培训和综合服务配套设施。引导企业延伸废旧钢铁加工、汽车拆解、干垃圾资源化利用、工业固废处置、废旧玻璃等资源循环利用产业链条。

### 专栏3 循环经济产业重点项目

1. 推进建设长春循环经济产业园（资源循环利用片区）土地收储、供热管网、资源循环利用片区道路及排水、宿舍型保障性租赁住房及兴园大街延伸段等基础设施项目。

2. 推动建设长春循环经济产业园绿色分拣中心、10万辆机动车拆解再制造、废旧泡沫再制造、10万吨废旧塑料再制造、焚烧发电技术改造、轻量化药用玻璃包装容器、固废资源化利用等产业项目。

## 第二节 做强百亿级农产品加工及食品产业集群

**发展玉米加工产业。**依托现有淀粉产能和下游产业基础，推

进氨基酸产业链深度开发，推动玉米加工由淀粉、酒精初级加工向麦芽糖、聚乳酸等高科技高附加值产品迭代。做大做强玉米食品药品产业链，发展玉米胚芽、玉米油、玉米浆等系列产品，推动产品形态逐步向医药、精细化工、新能源等领域延伸。推动饲料加工与种植、养殖产业协同发展，做优做强饲料产业，打造东北地区饲料基地。到 2030 年，玉米加工业产值力争实现 30 亿元。

**发展水稻加工产业。**支持稻米加工企业引进先进技术和设备，提升稻米加工自动化、数字化水平。放大“德惠大米”品牌优势，大力发展品牌精米，加强品牌建设与市场拓展。支持开发大米蛋白肽、麦芽糖和米糠油、膳食纤维、谷维素等产品，推动水稻加工产业向高质量、高附加值方向持续升级。设立稻米产业发展基金。到 2030 年，水稻加工产业产值力争实现 15 亿元。

**发展肉类加工产业。**以肉鸡、生猪现代农业产业园、农牧加工产业园为平台，做强做优肉制品精深加工业，提升“中国肉鸡之乡”“中国肉牛之乡”成色。以新型城市央厨供应链为支点，打造东北火锅食材供应基地。做大冷鲜肉生产产业规模，开发方便食品食材和小包装休闲食品。推进皮毛骨血综合利用，形成畜禽副产品加工产业链。推动肉鸡加工由分割冷鲜肉向全产业链和食品终端化方向延伸。加快肉鸡、肉牛、生猪高标准屠宰厂（场）建设。到 2030 年，肉鸡年屠宰量达到 1.3 亿只、产值力争实现 32 亿元，肉牛年屠宰量达到 1 万头、产值力争实现 4 亿元，生猪年屠宰量突破 30 万头、产值力争实现 9 亿元。加快完善畜产

品冷链仓储运输、冰鲜上市物流配送体系，推进肉制品加工补链强链。

**发展健康食品产业。**依托大健康（食品）产业园，开发即配、即烹、即热食品，发展休闲食品饮料、粮油精加工、预制菜等绿色食品，加强面制品和休闲食品品种研发、品质提升。支持发展风味红肠、香辣肠、黑猪肉地道肠、卤汁花生等产品，到 2030 年，深加工量达到 1.5 万吨。鼓励发展油炸腿肉块、胸肉块等深加工产品，到 2030 年，深加工量达到 2 万吨。推进食品产业与生物医药、动物饲料、造纸包装、物流产业协同发展，同步建设种植养殖基地、食品加工基地、物流集散地。到 2030 年，食品加工产业产值实现 20 亿元。

专栏 4 农产品加工及食品产业重点项目
1. 玉米加工：推动建设大合生物发酵二车间氨基酸提产改造、淀粉车间挤压机和产品自动化包装升级改造等项目。
2. 水稻加工：推动建设山河米业、佳峰米业、金顺米业设备改造提升项目。
3. 肉制品加工：推动建设众大年屠宰 2400 万只肉鸡生产线、吉牛牧业产业园、吉牛农牧加工产业园、吉牛年屠宰 5 万头牛生产线、惠恒牧业肉牛屠宰场等项目。
4. 食品加工：推动建设永食尚方便食品生产、仁粮谷道火锅食材鱼豆花生等项目。

### 第三节 壮大五大特色产业

**壮大装备制造产业。**依托装备制造产业园，推动设备更新、工艺升级，鼓励汽车零部件企业向高端化、智能化迈进，打造区

域智能化装备制造产业基地。支持企业深化与一汽、上汽、奇瑞等配套合作，协作开发新能源汽车零部件、机械标准件、储能电池等产品。推动汉华在德惠建设总部基地，深耕桥壳、汽车零部件研发、制造与销售等核心业务，加快二期、三期项目建设。稳步推进吉林大华异地搬迁，实施设备工艺更新和智能化改造，做大做强飞轮齿圈主业，提升齿圈生产能力。加强与中车长客对接合作，生产轨道交通车辆内饰件、变流器等产品。到 2030 年，装备制造业产业产值力争达到 20 亿元。

**壮大清洁能源产业。**支持华电、电建等央国企开发利用风力资源，加快风光等可再生能源就地转化。提质发展“光伏+”工程，支持企业利用自有屋顶资源，发展分布式光伏。推动智能绿电直连及用户侧储能项目建设，实现光伏发电直连，促进“绿电+消纳”。依托热电联产企业，推进生物质能多元化开发利用。加快大唐长春二热“退城进郊”项目建设，延伸燃煤发电、热电联产产业链条，开展“以电代煤”试点，配置光伏发电新能源直连厂区。建设长春循环经济产业园（德惠米沙子）增量配电网，开发园区及周边风能、太阳能，实现绿电直供。支持发展高温余热发电、中温余热供热、低温余热制冷。聚焦制氢、制氨、制醇等重点领域，推进风光绿电制氢氨醇工程，支持建设储能设施。到 2030 年，新能源发电装机规模 200 万千瓦，清洁能源年发电量达 48 亿度，清洁能源产业产值力争达到 18 亿元。

**壮大环保建材产业。**推进混凝土及制品、墙体材料等既有建

材产业优化升级，推动人造板材、保温建材等建材产业上下游协同创新，培育发展混凝土预制构件制造、钢结构制造、绿色建材等装配式建筑材料，加快发展新型装饰装修、绿色包装材料。建设建筑垃圾资源化利用基地，支持生产再生建筑产品。开展绿色建材下乡，推动在农房建设中使用绿色建材。到 2030 年，环保建材产业产值力争实现 15 亿元。

**壮大医药健康产业。**承接长春市医药产业溢出资源，发展以生物医药、医药保健品研发制造为代表的生命健康产业。重点发展生物药、化学制剂、中成药、医疗器械、生物医药等相关服务，建设生物医药产业合作示范园区。支持铭星医药加快 HPV 检测试剂研发，建立生物科技研发中心。发展保健品和药食同源产业，开发绿色健康功能食品、药膳和养生食品。到 2030 年，医药健康产业产值力争实现 10 亿元。

**壮大肥料制造产业。**谋划建设经济开发区复合肥产业园，发展新型高效肥料产业，打造东北地区肥料生产基地。推动鄂中肥业新型肥料生产二期建设，加快肥料产品优化升级。推进云图复合肥、翔龙有机肥、多打粮复合肥项目落地。推进有机肥资源综合利用，积极推广生物有机肥、缓控释肥、微生物菌剂等新型肥料生产应用，实现化肥减量增效。到 2030 年，肥料制造产业产值力争实现 30 亿元。

### 专栏5 优势产业重点项目

1. 装备制造：推动建设汉华年产6万吨重卡车桥、风电轮毂、风电主轴（二、三期），吉林大华异地搬迁等项目。

2. 清洁能源：推动建设中电建天台34万千瓦风电、中电建大房身21万千瓦风电、龙源15万千瓦风电、大唐长春二热“以电代煤”试点、29.6MW风电、长春循环经济产业园（德惠米沙子）增量配电网等项目。

3. 环保建材：推动建设才府年产12万吨高档轻量化玻璃包装容器生产线改扩建、新然铝业年产1万吨铝制品转产扩能，佳兴装配式建筑材料有限公司扩建、慧美制管科技二期等项目。

4. 医药健康：推动建设宁波希诺亚海洋生物制药、铭星药业大健康产业园一期及保健产品生产线等项目。

5. 肥料产业：推动建设山东翔龙年处理100万吨畜禽粪污生产有机肥，四川云图年产75万吨复合肥，河北多打粮年产50万吨复合肥等项目。

## 第四节 培育新兴产业

实施产业创新工程，一体推进创新设施建设、技术研究开发、产品迭代升级，加快新兴产业规模化发展。推动农业数字化转型，拓展提升“吉农云”德惠市云平台和数据中心功能，加快农业生产、经营、管理、服务数字化改造。以国家数字种植业（玉米品种）创新应用基地为示范，建设智慧农场管理平台，打造玉米生产、经营、管理全过程的数字化应用场景。推动制造业数字化转型，围绕装备制造、农产品加工、生物医药等重点产业领域，发展智能制造、绿色制造、服务型制造，引导、鼓励和支持企业建设智能化生产线、数字化车间、智能工厂。推动服务业数字化转型，发展在线研发设计、智慧物流、在线检测、工业电商等生产性服务业，推广云计算、大数据等技术在咨询、信用、知识产权

等服务业领域的应用，加快推进生产性服务业数字化转型。丰富商贸、文化、健康、托育、家政等生活性服务业数字化应用场景，培育生活性服务业数字化品牌。有序推进数据资产化，推动市域内国有平台公司、数字经济民营企业深化数据资源开发利用。实施“人工智能+”行动，打造“人工智能+政务服务”“人工智能+制造”“人工智能+医疗”“人工智能+公共安全”等应用场景，全方位赋能千行百业。加快发展低空经济，建设低空经济专属5G专网（低空场景），培育“低空+文旅”“低空+农业”“低空+体验”等低空消费新业态，推广应用农林植保、巡视巡检、应急救援等新模式。

## 第五节 增强创新动能

**加强创新主体培育。**实施规上工业企业和高新技术企业跃升行动，支持企业牵头组建创新联合体，培育壮大科技领军企业。持续实施企业 R&D 投入引导计划、研发费用加计扣除等惠企政策。推进“破茧成蝶”项目，促进中小企业专精特新发展。到 2030 年，规上工业企业力争达到 100 户，高新技术企业、科技型中小企业数量均达到 30 户，增长 50%以上。完善创新创业服务平台，加强各类创新创业载体梯队建设，推动企业与吉林省农科院、长春大学合作，开展种质改良、畜病诊防，强化产业技术支撑。支持汉华、松江百顺等重点企业建立企业技术研发中心。到 2030 年，新增企业技术研发中心 5 家。引导农产品加工、循

环经济、装备制造、生物医药等行业企业协同开展科技活动，聚焦产业链薄弱环节落地技术开展试验应用。

**集聚创新创业人才。**围绕重点产业发展和企业所需，落实人才支持政策，鼓励科研院所科技人员、技术能手到域内企业兼职。持续实施事业单位人才“归巢”计划，推动人才回德、留德、聚德。落实“长春英才支持计划”，培育“四乡人才”。深化人才关心关爱，建设“人才公寓”。强化校企产学研用合作与深度融合，支持企业与高等院校、科研院所联合建设实践教学基地。鼓励企业、科研院所和高等院校合作开展订单式、定向式职业技能培训，培养高素质技能人才队伍。鼓励引导高校毕业生、复转军人、在外能人回乡创业就业，培育新型职业者。

**促进科技成果转化。**鼓励引进专业化科技中介机构、技术经纪人队伍，开展技术评估、融资对接，为科技成果转化提供专业支持。引导企业对接科研院所、高等院校，围绕医药健康、农产品加工、新能源、新材料等领域的技术难点开展专利转化、技术应用，推动创新资源与产业需求高效联动。发挥农业科技特派员作用，促进农业科技成果推广应用。引导食品加工企业与拼多多、京东农场等平台深化合作，支持企业借助电商大数据资源反向定制研发新产品。

## 第四章 推进乡村全面振兴，建设农业强市

坚持农业农村优先发展，聚力建设国家农业现代化示范区，统筹产量产能、生产生态、增产增收，提升农业综合生产能力，持续巩固拓展脱贫攻坚成果，推进宜居宜业和美乡村建设，提升乡村产业发展水平、建设水平和治理水平，加快农业农村现代化。

### 第一节 稳定粮食产能

**保障粮食生产。**坚决稳定粮食播种面积，保持在 345 万亩以上，确保正常年景粮食产量稳定在 50 亿斤阶段性水平，全力保障粮食安全。推进良策保障、良技应用、良种推广、良田保护等方面试验示范项目。强化粮食单产攻关，推广玉米保护性耕作综合配套技术、东北粳稻产业绿色发展技术、“水肥一体化”增产技术，开展河道地小冰麦试验示范，挖掘粮食增产潜能。到 2030 年，全市水稻航化作业 20 万亩、粮食“一喷多促”50 万亩，“水肥一体化”推广 1.2 万亩。

**提升耕地质量。**实施高标准农田建设工程，新建和改造提升 121 万亩高标准农田，将全市 327 万亩永久基本农田全部建成高标准农田。加强黑土地保护利用，推广保护性耕作 180 万亩，推动“梨树模式”提质扩面。按照全市农田水系一张网和农田沟渠整治一张图，强化域内江河沿岸低洼地段防洪排涝综合治理，实施中小河流、中小水库、灌区、侵蚀沟治理。充分利用农村道路、沟渠、田坎等现有空间，新建和完善农田防护林网。落实粮食生

产责任制，全面实行耕地保护“田长制”，坚决遏制耕地“非农化”、防止“非粮化”，确保耕地数量不减、质量提升。

**提高强农惠农政策效能。**聚焦提升农业综合生产能力和质效，落实耕地地力保护补贴及玉米、大豆、稻谷生产者补贴和稻谷保护价政策。稳步扩大水稻、玉米、大豆完全成本保险和种植收入保险投保面积。落实农机购置补贴政策，推进老旧农机报废更新，提升现代农机装备水平，主要农作物耕种收综合机械化率稳定在 97%以上。

#### 专栏 6 现代农业重点项目

1. 实施高标准农田建设工程，按年度推进实施高标准农田项目，新建 97 万亩，改造提升 24 万亩（含 2025 年新建 16 万亩、改造提升 6 万亩）。

2. 实施黑土地保护利用项目，因地制宜应用秸秆还田、测土配方施肥、有机肥施用、轮作深松等保护性耕作技术，推广保护性耕作 180 万亩。

## 第二节 发展高效畜牧业

**推进标准化养殖。**依托德大、德翔、吉星、禾丰等龙头企业发展标准化、规模化肉鸡（蛋鸡）养殖场（小区）5 个，力争年出栏肉鸡 1.2 亿只、年产鲜蛋 7 万吨。依托省级现代农业生猪产业园，支持佳龙、阔源等企业扩产扩能，建设标准化生猪养殖场 3 个，打造生猪养殖示范村 27 个，生猪发展到 230 万头。深入实施“秸秆变肉”工程，依托农牧（吉牛）产业园，建成肉牛大镇 14 个、肉牛大村 40 个、肉牛大户 400 个。

**推进绿色生态养殖。**实施“无抗”养殖技术推广工程，保障

“舌尖上的安全”。到 2030 年，建成肉鸡、蛋鸡、生猪“无抗”养殖示范基地 160 个。探索绿色种养循环农业试点，到 2030 年，建设农牧循环型畜禽养殖基地（场、小区）300 个，畜禽粪污资源化利用率达到 85%以上。

**完善畜禽服务和监管体系。**完善良繁服务体系，建立健全基层繁殖改良网络。推广人工授精技术，每年免费发放冻精 22000 剂以上。完善动物防疫体系，加强动物疫病净化与区域化管理，稳妥推进兽医社会化服务和兽用抗菌药减量使用。严格落实畜产品质量安全监管制度，强化监督抽查，实现动物产地检疫率达到 100%。

专栏 7 畜牧业重点项目
1. 肉鸡：推动建设德翔、德大、吉星、禾丰、佳龙公司 5 个标准化、规模化肉鸡（蛋鸡）养殖场（小区），达家沟镇肉鸡养殖基地、万禾肉鸡孵化场等项目。
2. 生猪：推动建设阔源牧业新建 3000 头能繁母猪养殖场、佳龙牧业年出栏万头生猪养殖场、中绘农牧业 10 万头生猪养殖基地扩能升级项目。
3. 肉牛：推动建设吉牛牧业产业园、惠恒牧业肉牛养殖场项目。

### 第三节 培育特色富民产业

**壮大园艺特色产业。**实施园艺特色产业示范工程，重点打造 102 国道、德农公路、德九公路、303 省道两侧园艺特色产业隆起带，扩大布海瓜菜、郭家葡萄、菜园子西红柿、大房身蔬菜、天台韭菜等特色产业规模。推动“一乡一特”“一村一品”差异化发展，每个乡镇、涉农街道打造 1 个以上特色富民产业。探索“半亩田”个性稻米定制、市民菜园认购等农业生产新业态。因地制

宜发展庭院经济，培育发展特色种植、特色养殖、特色手工业等“庭院+”模式。适度扩大大房身镇、达家沟镇等地烟叶等经济作物种植规模。到2030年，新增棚室面积2000亩左右，园艺特色产业产值达到30亿元以上。

专栏8 各乡镇（街道）“一乡一特”富民产业
1. 朝阳乡：发展稻渔综合种养、特色水产养殖产业。
2. 五台乡：培育发展食用菌、矿泉水产业，做大豆腐等特色产业。
3. 边岗乡：推广冰麦种植，发展卧虎山庄、金满囤樱桃采摘园等新业态。
4. 同太乡：发展玉米水肥一体化技术、大棚蔬菜种植。
5. 万宝镇：壮大草莓椒特色庭院经济，发展深加工产业。
6. 米沙子镇：培育发展中药材种植等经济作物。
7. 朱城子镇：大力发展辣椒、花卉等棚膜经济。
8. 大青咀镇：发展“粘耗子”、朝阳沟手工粉条等农特产品。
9. 布海镇：打造香瓜示范带，做大做强瓜菜产业。
10. 郭家镇：扩大葡萄、辣椒种植规模，培育发展精深加工。
11. 天台镇：推进韭菜规模化种植、产业化发展。
12. 岔路口镇：推行稻渔综合种养，做优粘豆包等特色产品，扩大秋菜规模；发展稻谷加工后产业。
13. 大房身镇：发展蔬菜、烤烟等经济作物，鼓励多元化种植。
14. 松花江镇：推广稻蟹综合种养，发展农业+旅游、农业+电商。
15. 菜园子镇：扶持壮大西红柿产业，发展棚膜经济。
16. 达家沟镇：适度扩大烟叶种植，发展烤烟产业。
17. 夏家店街道：推行稻鸭生态种养，壮大干菜产业。
18. 惠发街道：发展棚室经济和特色采摘，开发棕编工艺品。

**促进一二三产业融合发展。**以水稻、肉鸡、生猪等现代农业产业园为平台，依托新型农业经营主体，发展设施农业、特色农

业、生态农业，做足土特产文章，培育乡村产业新业态新模式。以传统村落为重点，培育“农业+文旅”“农业+康养”“农业+电商”等新业态，打造田园观光、果蔬采摘、农事体验、健康养生、农家乐等乡村旅游新场景、新产品。培养农业职业经理人、农产品电商达人、无人机飞手等新型从业者，拓宽农民就业和农特产品销售渠道。

**发展稻渔综合种养。**落实吉林省生态渔业倍增计划，支持养殖主体申报设施渔业和养殖池塘标准化改造项目，推广稻渔（鱼、蟹、虾）多元种养模式。依托岔路口镇、菜园子镇、朝阳乡等水稻核心产区，发展稻渔种养专业合作社 50 家，带动农户 750 户以上，稻渔综合种养面积稳定在 10 万亩。

**打造松花江农文旅特色产业带。**依托松花江丰沛水源，深耕稻米种植、加工、销售全产业链，打造江水灌溉优质稻米产业带。以稻为媒，开发稻渔综合种养、稻田观光、传统村落农耕文化和渔猎文明展示、红色历史文化遗产等业态，全面激发农产品加工、休闲旅游等三产融合新活力。依托沿岸自然原始生态、历史文化遗存、民俗文化等资源，改造提升贡江碑、罗圈背江心岛、后口子、高城子水库等景点，发掘中东铁路附属建筑“小白楼”、松花江铁路桥等历史价值，利用沿江天然沙地、湿地、林地，开展徒步露营等运动赏游和传统耕作技艺研学体验。着力构建东起半拉山望云寺，西至大白水湿地公园的百公里沿江农文旅特色产业带，形成“农业+历史人文+河湖生态+观光旅游”四位一体绿色

发展格局。

#### 第四节 着力发展“四个农业”

**发展科技农业。**加强农业科技人才队伍、科技服务平台和信息化建设，提高农业科技进步贡献率。深化与省农科院合作，创建转基因示范基地。落实种业“芯片”研发机制，支持宏兴种业等企业开展良种核心技术攻关，加强西北繁育基地建设。推进畜禽良种繁育，支持阔源、佳龙、吉星等企业建设畜禽原种场、扩繁场，提高畜禽良种覆盖率和供应能力，到2030年，肉鸡良种率达到100%，生猪、肉牛良种率分别达90%以上。完善高标准农田示范区核心区现代化基础设施，打造具身智能机器人、物联网、智慧农机应用场景，推广智能灌溉、精准饲喂、环境调控等装备系统，发展智能农场牧场。加快推进人工影响天气作业站标准化建设。优化气象观测站网，新建监测预警会商支撑系统，增强极端灾害性天气监测预警能力。

**发展绿色农业。**应用绿色生产技术，推进病虫害生物防治，年度开展赤眼蜂防螟10万亩。开展粪肥就地消纳、就近还田试点。推进地膜科学使用回收和农药包装废弃物回收处理，农膜和农药包装废弃物回收处置率分别达到90%、95%。推进秸秆“五化”利用，秸秆综合利用率稳定在90%以上。围绕发展绿色农业，依托农业产业园和养殖大镇大村，培养一批涉农企业和社会化服务主体。

**发展质量农业。**建立完善覆盖县、乡、村的农产品质量安全监管网络，加强种植养殖、加工等重点环节的农产品质量安全抽检。运用现代信息化技术，实现产、加、运、销全环节全过程安全质量可追溯。落实畜禽标识和农产品原产地标识制度，定期开展养殖环节畜禽产品质量安全监督检查。

**发展品牌农业。**实施品牌强农战略，强化“两品一标”产品培育，结合优势产业打造区域公用品牌，结合地理标志农产品培育打造特色品牌，结合精尖产品研发打造企业品牌。加强特色农产品营销联盟建设，广泛宣传推介“德惠大米”“德惠粮鸡”“布海瓜菜”“郭家葡萄”等区域公用品牌，形成“德”字号品牌矩阵。

专栏9 现代农业产业园
1. 肉鸡现代农业产业园（国家级）：发挥德大、德翔等龙头企业带动作用和肉鸡项目支撑作用，引导肉鸡加工、冷链物流、电子商务等企业集聚，重点打造白羽肉鸡等典型规模化示范养殖基地。到2030年，肉鸡企业入园率达到90%以上。
2. 生猪现代农业产业园（省级）：发挥佳龙、阔源等龙头企业示范带动作用，支持符合条件的生猪企业创建国家级标准化示范场、全产业链标准化示范基地，打造品牌突出、业态合理、效益显著、生态良好的全省生猪特色产业园。到2030年，生猪养殖企业入园率达到90%以上。
3. 水稻现代农业产业园（省级）：依托岔路口、朝阳乡等水稻产业强镇及松江佰顺、佳峰米业等龙头企业，通过良种引入、先进科技示范、地理标志水稻基地共建、订单农业，打造种、加、销一体的综合性水稻种植加工园区。
4. 郭家葡萄产业园（市级）：推广“企业+村办合作社+农户”经营模式，加强标准化种植体系建设，完善冷链仓储设施，加大品牌宣传推广力度，争创省级现代农业产业园。
5. 布海瓜菜产业园（市级）：发挥布海香瓜品牌效应及“簋市”果蔬集散市场作用，打造沿102国道瓜菜产业示范带，争创省级现代农业产业园。
6. 德惠稻田蟹产业园（市级）：支持岔路口镇及其他符合条件的乡镇，扩大稻田蟹种养面积，提升“蟹稻米”等生态产品价值，争创省级现代农业产业园。

## 第五节 建设宜居宜业和美乡村

**推进乡村分类规划布局。**顺应人口变化趋势，按照特色保护类、城郊融合类、集聚提升类和稳定改善类4类村庄，合理确定村庄建设重点和优先顺序，分类推进宜居宜业和美乡村建设。

专栏10 村庄分类布局
1. 特色保护类（19个村）：统筹好保护、利用与发展的关系，努力保持村庄完整性、真实性和延续性，全面保护文化古迹、历史建筑 and 传统民居，尊重原住居民生活形态和传统习惯，合理利用村庄特色资源发展乡村旅游和特色产业，突出地域特色。
2. 城郊融合类（13个村）：借助区位条件优势，纳入城镇建设统筹安排，积极融入城镇，实现一体化发展。加快推进与城镇水、电、信等基础设施的互联互通，并积极推进公共服务设施的全覆盖，促进村庄与城镇资金、技术、人才、管理等要素双向流动。
3. 集聚提升类（58个村）：统筹考虑与周边村庄一体化发展，促进农村居民点集中或连片建设。推进农村一二三产业融合发展，完善公共服务设施、基础设施建设，细化村庄水、林、田、塘、住等核心要素管控，提升对周围村庄的带动和服务能力。
4. 稳定改善类（206个村）：根据村庄实际需要，坚持节约集约用地原则，统筹安排村庄危房改造、人居环境整治、基础设施、公共服务设施、土地整治、生态保护与修复等各项建设。

**提升乡村基础设施和公共服务水平。**扎实开展乡村建设行动，完善乡村建设实施机制，分类有序推进村内道路、公共照明、公共绿地等公共基础设施和生活污水、生活垃圾处理、畜禽粪污收集设施建设。推进农村危房改造，支持新建宜居型示范农房。推进农村交通基础设施建设，实施农村供水城乡一体化示范工程，扩展城乡天然气管网，逐步完善水、电、路、气、信和物流

等生活基础设施，补齐农村现代生活条件短板。推动优质教育资源辐射乡村学校常态化。优化乡村卫生医疗机构布局，加强农村传染病防控和应急处置能力建设，推动优质医疗资源下沉乡村。

**改善乡村人居环境。**学习运用浙江“千万工程”经验，推进村屯整治和庭院整治，实施道路硬化、村屯绿化、路灯亮化、卫生洁化、河道净化、环境美化“六化”工程，整体提升村容村貌水平。按照“乡镇统筹组织、农户自主投放、公司收集转运、市级统一处理”模式，提升农村生活垃圾收运处置体系建设管理水平。尊重农民意愿稳步推进农村厕所改造。推进畜禽粪污资源化利用，梯次推进农村生活污水治理（管控），保持农村黑臭水体“动态清零”。推广狼洞村、五家子村、哈里村、上营子村经验做法，片区化推进乡村建设，因地制宜开展“和美乡村”创建行动，每个乡镇、涉农街道打造1个以上美丽乡村示范村。

**加强乡村治理。**坚持以党建引领基层治理，健全乡村善治体系，严格执行“四议两公开”制度，实现民事民议、民事民办、民事民管。培育发展新型集体经济，探索采取直接运营、委托经营、出租经营、入股经营等多种方式盘活利用集体资产，打造产业强村。加强数字乡村、智慧乡村建设，推动村民由线下参与转向“线上+线下”同步参与，提升治理实效。积极推进移风易俗，持续整治陈规陋习，抵制封建迷信活动，弘扬文明乡风。

## 专栏 11 和美乡村重点项目

实施农村环境卫生一体化提升、农村分散式“太阳能+取暖”“和美乡村”建设、村屯道路基础设施建设、布海镇美丽乡村、以工代赈（朱城子镇、岔路口镇、天台镇、菜园子镇、边岗乡、同太乡、夏家店街道）等项目。

## 第六节 深化农村改革

稳步推进第二轮土地承包到期后再延长 30 年试点，健全延包配套政策体系，深化承包地所有权、承包权、经营权“三权分置”改革。健全土地增值收益合理分配机制。发展适度规模经营，提高新型农业经营主体发展质量。到 2030 年，新型农业经营主体发展到 10500 户。借鉴外地农村宅基地制度改革试点经验，扎实做好房地一体宅基地确权登记颁证。推进供销社开放办社，利用现有参资入股企业，培育新型农业社会化服务主体。到 2030 年，培育新型农业社会化服务主体 700 家。深入推进农村集体产权制度改革。有序推进农村集体经营性建设用地入市，健全收益合理分配和权益长效保护机制。持续做好农村集体“三资”管理，用好用活“吉农经管”和省产权交易平台，加强“册外地”收费管理。

## 第七节 持续巩固拓展脱贫攻坚成果

健全常态化防止返贫致贫监测机制和农村低收入人口分层分类帮扶制度，持续巩固提升“三保障”和饮水安全保障成果，加强社会救助兜底保障。推动加强科技、医疗、教育干部人才“组

团式”帮扶，提升防止返贫致贫监测帮扶效能。强化产业和就业帮扶。按照“四个一批”要求，因地制宜加强分类指导和长期培育，支持发展庭院经济，加力扩围实施以工代赈，落实外出就业、乡村公益性岗位开发、“雨露计划+”等促就业措施，稳定脱贫劳动力就业规模，促进脱贫群众持续稳定增收。健全脱贫攻坚投入形成资产的长效管理机制，建立统一的资产登记管理台账，推动经营性资产保值增效、公益性资产持续发挥作用。

## 第五章 促进服务业扩能提质，打造经济发展新引擎

以“扩规模、提质量、优结构、增效益、惠民生”为目标，实施服务业扩能提质行动，分领域推进生产性服务业向专业化和价值链高端延伸，促进生活性服务业高品质、多样化、便利化发展，深化“两业”融合，实现“服务赋能产业、产业带动服务”的双向互促。

### 第一节 发展现代物流业

实施有效降低全社会物流成本专项行动，扎实推进降成本各项举措落地见效。融入长春综合货运枢纽体系，加快仓储物流企业智能化升级，建设现代化货运中转、物流仓储设施。聚焦农业产业化配套需求，高标准建设综合物流园冷链仓储设施，发展以农鲜产品、食品食材为主的冷链物流，打造覆盖城乡的冷链物流网点。拓展医药物流、供应链管理服务等，扩大承接欧亚商业连锁商贸物流、京东外协物流品类与货量，建强区域性物流集聚区。优化县乡村三级物流体系，完善乡镇（街道）运输服务站、村级寄递物流综合服务站点，提升站点客运、货运物流、邮政快递等功能，打通农产品进城、消费品下乡的“最后一公里”。支持中储粮德惠直属库等大型粮企增储扩能。利用国家产粮大县奖补资金，新建市场集团粮食仓储和国投集团哈拉哈、菜园子粮食仓储设施。依托吉生粮油、盛夏粮油等粮食收储企业，盘活闲置收储

资源，建设大房身“21公里”粮食收储基地。到2030年，扩建改造标准化仓容50万吨以上，打造“北粮南运”区域中心。

## **第二节 发展农业服务业**

发展农业市场信息服务，提供重要农产品价格信息、市场供求形势、市场运行风险等信息服务。发展农资供应服务，提供良种研发、展示示范、集中育秧（苗）、标准化供种、用种技术指导等服务。发展绿色生产技术服务，提供深翻、深松、秸秆还田等田间作业服务和病虫害绿色防控服务、专业化动物疫病防治服务。发展农机作业及维修服务，提供专业化植保、耕种防收、产地烘干、秸秆处理等农业生产全程机械化作业服务，鼓励开展农机融资租赁。发展农产品初加工服务，提供储藏、烘干、保鲜、包装等初加工“一条龙”服务。发展农产品营销服务，提供农产品预选分级、加工配送、包装仓储、检验检测、产销对接、质量安全追溯等服务。开展农业生产托管服务，推广“土地托管”“代耕代种”“联耕联种”等农业生产托管形式。

## **第三节 发展金融服务业**

深耕普惠金融，巩固完善普惠信贷体系，搭建“政银企”融资对接平台，更好满足小微企业、民营企业、涉农企业金融需求。引导保险公司丰富普惠保险产品供给。发展养老金融，鼓励金融机构聚焦养老产业链，加大养老机构网点建设、基础设施改造、产品及服务开发等领域支持力度。厚植科技金融，引领金融机构

聚焦新材料、新能源等战略性新兴产业，打造专属金融产品。赋能绿色金融，对接转型升级需求，加大传统产业清洁生产和绿色发展金融支持力度。积极推进“政园银担”融资服务，加强政府、园区、银行和担保机构多方协同，提升园区内中小微企业融资可得性和便利性。实施上市企业破零行动，加快推动汉华、铭星、德翔、耘垦等符合条件的企业在主板、新三板上市。加强金融风险防控，健全金融风险防控与社会综治协同机制，织密织牢非法金融活动基层防护网。稳妥有序推进德惠农商行、敦银村镇银行涉农信改革。

#### **第四节 发展商贸服务业**

实施县域商业建设行动，加强特色商业街区 and 商圈建设，推动传统商圈改造提升，整治商业综合体周边环境，做大做强住邦特色街区、步行街。规划建设星级酒店，打造地标式商业中心。推动4S店集群化布局，加强汽车销售网点、直营店建设，完善全链条服务体系。强化新建社区商业和综合服务设施配建比例。实施品质电商培育行动，推动实体商业与短视频、直播、即时配送深度融合，建设线上线下协同互促商品流通渠道。鼓励连锁商贸流通企业、电子商务平台等下沉农村，加强数字赋能，发展连锁经营和电子商务。加快推进现有综合市场、专业市场信息化改造提升工程，构建覆盖全流程商贸物流基础设施网络。升级改造新华街果菜粮油批发市场、振兴街汇丰综合大市场、人民街红旗

大市场、农机大市场等传统交易市场。支持郭家镇改造提升、万宝镇新建辣椒交易市场。统筹各方资源力量，协同推进“布海篮市”建设，集聚农业职业经纪人队伍，打造区域果蔬集散交易中心。

### **第五节 推动房地产高质量发展**

探索房地产发展新模式，加大高品质住房供给，提升住宅设计水平，引导房企建设安全、舒适、绿色、智慧的“好房子”。建成幸福云邸二期、国翠园三期、云雀台二期、天悦府二期等项目，推进实验高中周边龙凤棚户户区整体规划和开发改造。落实保障性安居工程补助资金等住房保障政策，通过“以购代建”等方式优化保障性租赁住房供给，满足城镇工薪群体和各类困难家庭基本住房需求。推行“房票”制度，推动多元化安置补偿。改革完善商品房开发、融资、销售制度，有力有序推进现房销售。实施物业服务质量提升行动，推动物业服务与社区建设协调发展。完善业主委员会组建、运行机制，监督规范公共区域创收和维修基金使用。探索成立弃管小区、老旧小区物业管理委员会，采取“大物业”管理、国有物业统管、旧改接管、居民自治、市场化运营等方式，基本实现住宅小区物业服务 100%覆盖。

### **第六节 积极发展其他服务业**

促进家政服务业提质扩容，鼓励家政服务企业拓展整理收纳、营养咨询等新兴服务领域，推动家政服务与养老、育幼、物

业、快递等服务业融合发展，大力发展家政电商、“互联网+家政”等新业态。适应汽车新能源化和智能网联化发展趋势，推动汽车维修行业品牌化、连锁化发展。依托亿兴、利合、德政、德泰人力资源企业，延展管理咨询、人才猎头、创业指导和安全技术防范、安全风险评估等人力资源服务，加快发展租赁和商务服务业。依托建苑、建咨等企业，加快发展科技咨询服务、设计服务、创业孵化服务、检验检测服务等科学和技术服务业。健全科技、金融、法律、会计、征信等专业中介服务体系。扩大养老产品和服务供给，发展老年用品、中医康养、智慧养老等银发经济，促进养老服务业高质量发展。加快发展文化创意设计、数字文化服务、特色工坊、运动健身等文化体育和娱乐业。

#### 专栏 12 服务业重点项目

1. 现代物流：推动建设朱城子镇冷链物流中心、兴德农业粮食仓储项目（一、二期）、国投集团菜园子粮库和哈拉哈粮库仓储设施新建工程、大房身镇“21公里”粮食收储产业基地等项目。

2. 商贸服务：推动建设综合市场、专业市场信息化改造提升工程。

3. 房地产业：推动建设龙凤尚城、国翠园三期、云雀台二期、天悦府二期、锦秀上品二期等项目。

## 第六章 坚持内需主导，提升经济发展质量

坚持惠民生和促消费、投资于物和投资于人紧密结合，促进消费和投资、供给和需求良性互动，增强消费对经济发展的基础性作用和投资对优化供给结构的关键作用，提高循环的内生动力和可靠性，推动经济实现质的有效提升和量的合理增长。

### 第一节 强化消费基础作用

**全面激发消费潜能。**深入实施提振消费专项行动，清理消费领域不合理限制性措施，释放消费潜力。优化公积金政策，开展房交会等展销活动。积极争取汽车流通消费改革试点，鼓励企业开展让利促销，优化汽车流通环节，降低交易成本。拓展汽车改装、租赁等汽车后市场消费。培育壮大二手车经营主体，支持二手车经销企业加强品牌建设，规范二手车市场。促进智能家电、智能家居等消费。积极举办市民文化节、农民艺术节等特色节庆、商文旅活动，汇聚人气和消费流量。用好“832”脱贫地区农副产品网络销售平台，拓宽消费帮扶渠道，加大政府采购脱贫地区农副产品力度。鼓励工会组织经费用于节日慰问品、职工健身、文化体育等消费领域。落实带薪错峰休假。

**发展特色消费集聚区。**完善西部城区德惠路、昌盛街、振兴街等商业街路服务功能，优化东部城区商业网点布局，加快配齐购物、餐饮、家政、维修等社区居民服务网点，形成主辅联动“双商圈”格局。加强消费集聚区域的经营活动场地、公共交通运力、

临时停车泊位、水电能源等配套基础设施。支持住邦城市综合体联动第二步行街，丰富夜游夜购、美食品鉴、观影娱乐等夜间消费业态。支持“外摆经济”健康发展，鼓励利用公园、广场等休闲场所合理有序发展早市、夜市、集市，规范迎新、惠民两处早市、明珠广场夜市及 22 处临时性便民市场（疏导点）。发展以烧烤、毛蛋、铁锅炖为代表的特色美食街区。拓展近郊休闲消费新空间，丰富以卧虎山庄、洪瑞德、吉地嘉禾为代表的露营、垂钓、采摘等服务消费新模式。

**培育新型消费场景。**支持餐饮消费智能升级，发展名店、推出名品，打造特色餐饮街区。促进虚拟现实（VR）体验等文娱业态场景创新，推动剧本体验、亲子消费、露营经济等沉浸式、休闲式消费业态发展。拓展文化旅游、教育健康、社区服务等服务消费空间，发展即时零售、智慧超市、智慧驿站、智慧书店等新零售业态，鼓励利用老旧厂房等开放空间打造创意市集。引导大型商超举办银发主题购物节，支持设立银发消费专区，探索社区、家庭互助等托育服务新模式。

## **第二节 增强有效投资拉动作用**

**准确把握投资方向。**优化政府投资结构，提高民生类政府投资比重。加大科技创新、设备更新、绿色转型等领域投资，推动制造业改造升级。更大力度支持区域协调发展、城乡融合发展等“两重”项目，加强交通、能源、水利、环境卫生等基础设施统

筹规划，推进传统基础设施更新和数智化改造。加快补齐教育、医疗、养老等领域短板，完善“一老一小”服务设施体系。支持危旧房改造，扩大保障性住房供给。

**拓展投资融资渠道。**全力争取中央预算内资金、地方政府专项债券、超长期特别国债等国家政策资金支持，加大对科技成果转化、新型基础设施、节能减排降碳等重点领域投入。发挥政府投资引导带动作用，加强财政与金融协同联动，加大对中小企业融资支持力度，鼓励金融机构采用续贷、展期等方式支持民间投资，对符合条件的项目提供政府性融资担保。持续向民间资本推介优质项目，规范实施政府和社会资本合作新机制，鼓励具备长期稳定经营性收益的存量项目采用新 PPP 模式盘活存量资产，支持社会资本参与新型基础设施等领域建设，提高基础设施和公用事业项目建设运营水平。

### **第三节 加强项目谋划建设**

**强化项目管理和推进中心功能作用。**重塑项目中心职能，建立全生命周期推进项目工作体系，健全领导包保、专班推进、部门会商、清单管理、服务专管等工作机制和“日跟踪、周调度、月报告”推进机制。围绕“十五五”规划重大项目清单及政府投资项目年度谋划清单、5000 万元以上开复工项目清单，聚焦“项目谋划、招商落位、前期审批、开工建设、竣工投产”五大环节，实施全生命周期管理，高效推进项目谋划建设。

**精心精准谋划项目。**加强与第三方咨询机构合作，开展“两新”“两重”投融资项目谋划和地方政府专项债、超长期国债、中央预算内资金项目申报咨询。在农业和乡村振兴、社会公共服务、市政、水利基础设施和生态环境治理与修复等领域，谋划一批城乡路网、水电气热、污水处理、义务教育薄弱环节能力提升、医疗救治能力提升等重大项目。聚焦农产品和食品加工、循环经济、装备制造、清洁能源、医药健康、环保建材等产业，谋划一批链主类、配套类重大产业项目。衔接上位规划布局，围绕基础设施互联互通、文化旅游融合发展、生态环境协同治理、公共服务共建共享等方面，协同超前谋划一批长春现代化都市圈标志性、牵引性项目。“十五五”期间，每年滚动谋划储备超亿元项目60个以上。

**全方位保障服务项目建设。**围绕资金、用地、能耗、环评、用电用水、规划选址、施工许可等要素和审批事项，强化项目服务保障，动态解决制约项目建设的中梗阻问题。聚焦产业转型、基础设施、社会民生等关键领域，推动牵引性、示范性重大项目加快建设。持续推进地下管网、公共服务领域设施设备更新、城市生命线安全工程等重点项目建设。“十五五”期间，每年新开工超亿元项目5个以上。

#### **第四节 积极融入全国统一大市场**

**全面实施市场准入负面清单。**落实建设全国统一大市场要

求，深入整治“内卷式”竞争。持续清理妨碍统一市场和公平竞争的规定和做法，推动“非禁即入”普遍落实，破除市场准入壁垒。加强公平竞争审查刚性约束，将涉及市场主体经济活动的市场准入、产业发展、招商引资、招标投标、政府采购等政策措施全部纳入审查范围。深入推进招标投标领域治理改革，预防和整治围标串标等行为，推动招标投标市场规范健康发展。

**综合整治不正当竞争。**依法制止滥用行政权力排除、限制竞争行为，重点整治商业混淆，虚假宣传，商业诋毁等违法行为。完善市场竞争状况评估机制，定期开展重点行业和领域市场竞争状况评估，及时发现和解决市场竞争中存在的突出问题。

**提高要素市场化配置水平。**统筹增量建设用地与存量建设用地，实行统一规划，强化统一管理，完善建设用地使用权转让、出租、抵押二级市场。健全统一规范的人力资源市场体系，促进劳动力、人才跨地区顺畅流动。加大人才要素引育力度，畅通科研机构、企业人才交流通道，探索有利于教育科技人才一体化发展的人才管理机制。加快培育数据要素市场，推进政务数据安全有序高效共享利用。

## 第七章 深入实施以人为本的新型城镇化，加快城乡融合发展

以推动城市高质量发展为主题，以坚持城市内涵式发展为主线，以推进城市更新为重要抓手，推动新型城镇化建设，构建“中心城区—市域副中心—重点镇—一般镇”城镇发展布局，推动结构优化、动能转换、功能完善、文脉赓续、品质提升，建设创新、宜居、美丽、韧性、文明、智慧的现代化人民城市。

### 第一节 深入实施城市更新行动

**优化中心城区发展布局。**坚持“精明增长、紧凑城市”理念，突出产业引领、人口集聚、公共服务带动作用，统筹新旧小区、地上和地下、当前和长远，提升“老城生活片区、新城生活片区、西南产业片区、高铁片区和北部产业片区”五个片区，塑造城市风貌和城市特色，打造连接城市、服务乡村，功能协调、景观优美的田园城市。到2030年，中心城区建成区面积达到31平方公里。

**完善城市交通体系。**实施城区新改建道路工程，打通和平路、龙凤路、惠富路、北一路4条“断头路”，完成建设街、昌盛街、新风街、惠富路、惠新路、惠民路、德福街、德兴街、甲三路9条街路改造，形成“8纵20横”开放型路网。到2030年，城市路网密度达到8公里/平方公里以上，人均道路面积达到12平方米以上。实现松柏路（跨京哈铁路）公铁立交桥建成通车，畅通连接东西城区交通大动脉。完善城区9个出入路口交通标识和标

志性设施，塑造城市第一印象。建强“智慧交通”平台，改造中心城区 79 个路口交通信号机，完善迎新街、光明街、育才街等 17 条街路交通标志标线，实现全域感知、数据驱动、精准治理。鼓励机关和企事业单位自用停车场在双休日、法定节假日及非工作时间向社会错时开放。构建“智慧停车”系统平台，合理施划静态停车设施，有效解决停车难和停车乱问题。实施城市路灯照明安全提升工程，定期排查、维修、更新城区路灯。全面更新改造公交站亭，加快更新公共交通新能源车辆。建设自行车道、步行道等慢行网络。到 2030 年，实现公共交通机动化出行分担率达到 50% 以上。

**推进老旧小区和棚户区改造提升。**逐步实施老旧小区焕新工程、主城区棚户区改造工程。完善老旧小区内停车、消防、通信、地下管线等配套基础设施，维修改造步梯、扶手等建筑物公共部位，规整电力、通信线路。“一屋一策”做好既有建筑改造利用，支持有条件的楼栋加装电梯，推进无障碍设施建设改造。推进镇区老旧小区配套设施改造，提升镇区综合承载能力。到 2030 年，中心城区老旧小区 20 个 195 栋楼房全面改造完成。加快城市危旧住房改造，适时推进预制板房改造。加快实施群众改造意愿强烈、城市资金能平衡、征收补偿方案成熟的棚户区改造项目，推动德惠火车站与周边街区统筹实施更新改造。到 2030 年，基本消除中心城区“五大棚户区”。完成米沙子镇棚户区改造工程。加强保障性住房建设，构建以保障性租赁住房 and 共有产权住房为

主体的住房保障体系。

**推进供水排水管网建设改造。**加强城镇饮用水水源建设与保护，完善朱家湾应急备用水源建设，推进二水厂和供水管网建设改造，保障城镇供水安全。稳步实施雨污分流改造工程，完成建设路、昌盛街、新风街、惠富路、惠新路、惠民路、德福街、德兴街、甲三路进行雨污分流改造。逐步实施建成小区内部雨污分流改造。加快推进污水处理配套管网建设，完成东风污水处理厂扩容提升工程。健全城市防洪预报预警、指挥调度、应急抢险体系，建设海绵城市、韧性城市。实施易涝点和隐患点整治，推进排水防涝设施建设，改造东立交桥桥下、龙凤路二十九中门前道路、甲三路国能电厂门前道路、松柏路与102线交汇处道路、振兴街与龙凤路交汇处等城区街路积水点。

**推进燃气、供热设施建设改造。**完善燃气管网和储备设施，实现老旧管网即增即改、动态清零。建成东风路（德环路至102国道）中压管道、德环路过铁路管道环线。实施老旧小区“瓶改管”工程，逐步推进城区老旧小区管道燃气全覆盖。建设“数据采集与监视控制+管网泄漏检测”系统，提升城镇燃气调峰、应急能力。稳步推进中心城区“一城一网”集中供热，更新改造城区市政供热管网、二次供热管网，加强智慧供热基础设施建设。到2030年，居民天然气利用率达到77%，主城区全部实现集中供热。

**完善城市绿地系统。**充分利用城市边角空间，持续推进城市

绿道绿楔建设，合理布点小微绿地、“口袋公园”、休闲步道、绿化景观小品，每年新建1个以上口袋公园。加强公园建设和管护，提高城市公园绿地服务半径覆盖率。到2030年，人均公共绿地面积达到12平方米以上。

**完善环卫设施体系。**合理布局建设生活垃圾收集站、中转压缩站等设施，协同推进生产垃圾分类处理。配套建设餐厨垃圾收集、转运等设施，推进餐厨废弃物资源化利用和无害化处理。更新现代环卫装备，扩大机械化清扫覆盖面。优化布局建设建筑垃圾中转调配、消纳处置和资源化利用设施。因地制宜完善公厕配套设施。到2030年，生活垃圾无害化处理率达到100%。

**加强城市精细化管理治理。**建立城市体检与城市更新一体化推进机制，拓展城市体检广度和深度。搭建城市更新信息系统，推进“智慧城市”建设，以大数据中心为载体建设城市综合管理服务平台，推进智慧供热、智慧供水等数字化平台建设。实施城市治理提质增效行动，发挥好“一委一办一平台”作用，拓展AI识别场景，建设统一调度中枢，推动人防、技防高度融合，增强城市管理统筹协调保障能力。建立城市市政公用设施运营安全风险隐患双重预防体系。深入推进城乡人居环境大排查大整治，开展城市围挡、城市架空线整治等专项行动，实施洗车点、废品回收站等台账式监管，提升房前屋后、背街小巷、城乡接合部等薄弱区域市容市貌。推行电子围挡，增强全域感知。推进建设覆盖城市建成区燃气、供水、排水热力等行业领域的基础设施

生命线工程。加强城市综合管理执法队伍建设，强化市容环境综合执法。

<b>专栏 13 城市更新重点项目</b>
1. 老旧小区：谋划实施城镇老旧小区改造配套基础设施建设、公共服务设施提升建设、城镇保障性安居工程改造、老旧居住区宜居改造配套基础设施建设等项目。
2. 棚户区：谋划实施惠新、松柏、龙凤、迎新、东风路北侧“五大棚户区”改造，米沙子镇棚户区改造、城市棚户区安置房续建，棚户区改造安置房建设等项目。
3. 城市交通：谋划实施绿色创新发展示范区基础设施，和平路、龙凤路、惠富路、北一路4条“断头路”畅通工程；完成松柏路（跨京哈铁路线）公铁立交桥改扩建，实施建设街、昌盛街、新风街、惠富路、惠新路、惠民路、德福街、德兴街、甲三路等街路改造和人行天桥建设等项目。
4. 排水管渠系统：谋划实施东部新城排水管网改造；振兴街、东风路、龙凤路、德农路、光明街、德靠路、新华街、建设路片区、怀惠街片区排水管网改造；东部片区、西部片区、育才片区、振兴片区小区及庭院排水管渠改造；饮马河雨水出口提升泵站工程；雨水明渠及龙凤路雨水泵站建设工程等项目。
5. 污水管网及设施：谋划实施东风污水处理厂污水干管改造；东部新城污水管网改建；振兴街、东风路、龙凤路、光明街、德靠路、新华街、怀惠街片区、建设路片区污水管网改造等项目。
6. 供水管网及设施：谋划实施城市供水管网漏损治理、老旧市政供水管网及设施改造、老旧二次供水管网及设施改造、城市隐患老旧供水管网改造等项目。
7. 供热管网：谋划实施成建集中供热、城区市政供热管网及二次管网更新改造、岔路口集中供热等项目。
8. 燃气设施：谋划实施东风路（德环路至102国道）中压管道、德环路过铁路管道环线、老旧小区“瓶改管”工程等项目。
9. 智慧城市：谋划实施治安防控提升暨反恐应急处突建设（智能化）、城市智慧交通建设（智能化）、执法办案管理中心新建升级（智能化）、公安局DNA实验室、电子政务外网升级改造、房屋产权管理中心和不动产登记中心数据平台整合、智慧水务平台系统建设等项目。

## 第二节 加快米沙子市域副中心建设

集中承接长春市功能外溢和产业转移，做大做强循环经济产

业，加快发展都市农业、冷链物流、电商物流等特色产业，促进物流业与加工制造业融合发展，联动共建德惠南部经济增长极，打造率先融入长春现代化都市圈的桥头堡。加强基础设施“硬连通”，协同推进半小时环线建设，新建兴园大街延长段、腾达路道路及配套工程，打通局域路网卡点堵点，协同优化公交班线，提升通勤便利性。依托大唐长春二热“退城进郊”、长春市城市LNG应急调峰储配站、“虎林—长春”天然气管道等项目，提升资源能源保障能力。强化公共服务“软建设”，全方位对标长春主城区，统筹城镇更新和产业园区开发，推进规划、建设、管理、服务一体化，加快补齐公共服务、市政公用、环境卫生等设施短板，有序推进棚户区改造、既有建筑和基础设施更新，促进农业转移人口就地就近城镇化，推动产城融合发展，建设长春卫星城。到2030年，城镇常住人口达到2万人。做优循环经济“集聚区”，依托长春循环经济产业园，推进生活垃圾分类网点与废旧物资回收网点“两网融合”，强化固体废物协同处置，加快布局报废汽车（农机）等复杂废弃物拆解组团、装备部件再制造组团、农业废弃物再生循环组团、大唐热电联产组团及综合能源利用等产业组团，共建“无废城市”。到2030年，规上工业总产值达到100亿元。

### **第三节 分类有序推进乡镇建设**

**推动重点镇加快发展。**以万宝、朱城子、布海、菜园子、岔

路口等镇为重点，分类打造综合服务型、加工制造型、生态休闲型、商贸物流型、规模农业型特色城镇，形成城乡一体化发展的有力支撑。

**万宝镇。**充分发挥近郊地缘和交通便利优势，建设长春市天然气储备供应基地和清洁能源产业基地，培育清洁能源和精细化工产业。发展设施农业、棚膜经济和庭院经济，推动辣椒产业全产业链发展，打造能源新镇、农业大镇、椒香名镇。

**朱城子镇。**完善提升水、电、热等配套基础设施，推进优势产业与新型城镇化有机融合，建强特色小食品生产小镇，打造东北火锅食材供应基地。

**布海镇。**以建设国家农业产业强镇和农产品加工基地为目标，大力发展设施农业和棚膜经济，依托“布海簋市”打造区域性果蔬批发交易中心。

**菜园子镇。**以市域北部中心镇为发展目标，依托大合生物延伸拓展玉米深加工产业链条，积极发展西红柿和优质稻米等优势产业。围绕大白水湿地开发，促进田园观光、农事体验等农文旅融合发展，建设江滨新城。

**岔路口镇。**坚持农业产业强镇和区域性商贸中心镇定位，增强镇区产业、商贸、公共服务集聚效应，大力推进稻米精深加工，持续扩大稻渔综合种养规模，打造稻米特色产业小镇。

重点镇	功能定位	功能类型	2030年镇区常住人口（万人）
万宝镇	长春市天然气储备供应基地和清洁能源产业基地，能源新镇、农业大镇、椒香名镇。	综合服务型	0.7-0.9
朱城子镇	东北火锅食材供应基地、特色小食品生产小镇。	加工制造型	0.6-0.8
布海镇	农业产业强镇、区域果蔬批发交易中心。	规模农业型	1.0-1.2
菜园子镇	生物化工产业重镇、江滨旅游城镇。	生态休闲型	0.9-1.1

岔路口镇	农业产业强镇、区域商贸中心镇、稻米特色产业小镇。	商贸物流型	1.3-1.5
------	--------------------------	-------	---------

**促进一般镇协调发展。**优化一般镇发展布局，强化对乡村地区的统筹作用，重点完善农业生产、生活服务和生态保护功能，适度进行基础设施建设和公共服务配置，提高农产品生产和集聚功能，保障居民基本公共服务和就业需求，引导农村居民就近集中居住。

一般镇	功能定位	功能类型	2030年镇区常住人口(万人)
郭家镇	发挥建筑工匠众多优势，做大葡萄等果品特色产业，打造劳务输出基地和农业产业强镇。	规模农业型	0.3-0.4
天台镇	依托德翔、厚德等农业产业化龙头企业，发展畜禽养殖，扩大韭菜等特色农产品规模，打造农牧循环示范区。	规模农业型	0.2-0.3
边岗乡	发挥德惠近郊优势，发展农文旅产业，打造城乡融合示范区。	规模农业型	0.2-0.3
朝阳乡	利用松花江、半拉山、贡江碑等自然和历史文化资源，发展稻渔综合种养、稻田观光产业，建设关东鱼米之乡。	生态休闲型	0.3-0.4
五台乡	统筹种植养殖发展，培育壮大发展蘑菇特色产业，建设生态农业示范区。	规模农业型	0.2-0.3
同太乡	培育发展新型农业经营主体，推广水肥一体化玉米高产种植模式，打造现代农业示范区。	规模农业型	0.5-0.6
大房身镇	稳定粮食产能，积极发展棚膜经济、畜禽养殖，巩固农业大镇地位。	规模农业型	0.3-0.4
松花江镇	建设后口子风景区和旅游码头，发展乡村休闲旅游，打造松花江旅游带中心镇。	生态休闲型	0.2-0.3
大青咀镇	发展矿泉饮品产业，开发历史文化资源，推动农旅深度融合发展。	综合服务型	0.2-0.3
达家沟镇	壮大畜禽养殖产业，推动肉牛、肉鸡标准化规模化发展，打造现代化畜牧业大镇。	规模农业型	0.2-0.3
夏家店街道	发展特色种植与养殖，打造有机蔬菜种植基地，实现与中心城区联动发展。	规模农业型	0.1-0.2

#### **第四节 加快农业转移人口市民化**

进一步深化户籍制度改革，推行以经常居住地登记户口制度，以进城农民工及其随迁家属为重点、兼顾城市间流动人口，进一步拓宽城镇落户渠道。健全常住地提供基本公共服务制度，稳步实现基本公共服务由常住地供给、覆盖全部常住人口。实施职业教育产教融合赋能提升行动，统筹发挥企业、职业院校（含技工院校）等作用，强化职业技能培训和职业教育，促进农业转移人口在城镇稳定就业。以公办学校为主扩大基本公共教育服务保障范围，保障随迁子女受教育权利。逐步将稳定就业生活的农业转移人口纳入城市住房保障政策范围，落实农民进城购房补贴、贷款贴息政策。引导农业转移人口按规定参加职工基本养老和医疗保险，将符合条件的农业转移人口纳入社会救助范围。保障进城落户农民合法权益，依法维护进城落户农民的土地承包权、宅基地使用权、集体收益分配权。

#### **第五节 推动城乡融合发展**

**畅通城乡要素流动。**加快构建以工促农、以城带乡、以企帮村的城乡产业深度融合机制，畅通城乡经济循环。推动要素市场一体化，打破人才、土地、技术、资金等要素流动的制度束缚，保障不同所有制市场主体平等获取生产要素，引导更多优质要素有效配置到农业农村发展重点领域和薄弱环节。依托政府采购平台实现公告查询、市场主体经营资质、在线交易、服务评价等信

息共享。推动准入标准一体化，依托“吉事办”网上办事大厅政务平台，加快实现区域涉企审批流程标准化和信息互联共享。推动市场监管一体化，统一执法标准和程序，统筹执法资源，减少执法层级，规范执法行为，促进公平公正执法。

**推进公共服务均等化。**健全与常住人口相匹配的公共资源配置机制，推动更多公共服务向基层下沉、向农村覆盖。加快构建“县—乡—村”城乡公交三级服务体系，推进城乡公交线路向城区周边重点镇村延伸和农村客运班线公交化改造。到2030年，新增城乡公交线路、改造农村客运班线7条以上。持续深化城乡一体化供水模式和企业化运营机制，完善“多镇一网”供水网络，建立健全数字化、网络化、智能化管理平台，提升农村安全饮水保障能力。完善各乡镇、各村“一站式”便民服务大厅功能，推动更多政务服务向基层延伸。统筹教育资源配置，探索集团化办学改革路径，推动基础教育基本均衡向优质均衡跃升。加强医共体建设，组织医疗骨干开展巡回医疗，提升乡村医疗卫生服务能力。

## 第八章 完善提升基础设施水平，筑牢高质量发展硬支撑

统筹发展布局、功能结构和发展模式，推进传统基础设施更新和数智化改造，适度超前建设新型基础设施，实现经济效益、社会效益、生态效益、安全效益相统一，提升安全韧性和运营可持续性，为经济社会高质量发展提供重要支撑。

### 第一节 推进交通设施建设

**优化公路网络。**持续优化以高速公路、国省干线为骨架，以县级公路为依托，以乡村公路为脉络的公路路网，提升保通保畅水平。协同推进长榆高速、半小时环线西环段建成通车。完成省道其太公路(S303)五台乡广兴当至大房身高台子段二级路改建，升级改造省道经济圈(S001)九德公路德惠段。优化提升高速公路出入口功能设施，塑造城市窗口形象。动态实施农村公路危桥改造和老旧路改造，新改建农村公路800公里以上，危桥改造、危涵改桥20座以上。推进五台乡卢家村沐石河大桥工程。继续实施道路交通安全工程，完善安全防护设施。加大公路管理养护力度，实现4188公里常态化精细化管护全覆盖。

**完善水运设施。**协同推进松花江水上旅游大通道建设，整体谋划、逐段开发域内松花江航道，完善码头、堆场、仓库等基础设施，提升水运通达能力。重点改造岔路口镇老牛道渡口，建设松花江镇后口子、菜园子镇大白水湿地、菜园子镇镇江、朝阳乡大岗等旅游码头。

### 专栏 14 交通设施重点项目

1. 推进实施省道其太公路（S303）五台乡广兴当至大房身高台子段建设工程，改建二级公路。

2. 推进实施省道经济圈（S001）九德公路德惠段改建工程，建设二级公路。

3. 推进实施岔路口镇罗圈背大桥、五台乡卢家村沐石河大桥、夏家店水泥路建设等新建工程。

4. 推进实施德惠、德惠南、德惠西及朱城子、中韩自贸区（米沙子）高速公路出入口改造提升工程。

5. 推进实施农村公路灾后改建工程，农村公路水毁桥涵灾后改造工程。

6. 推动实施大唐长春二热“退城进郊”2×660MW 煤电机组铁路专用线项目。

## 第二节 推进水利设施建设

**强化防洪体系。**推进德惠市段松花江干流及饮马河、伊通河防洪治理工程，中小河流沐石河、雾开河、干雾海河防洪能力提升工程，完善“五大围堤”防洪体系，全面提升流域防灾减灾能力。推进高城子水库综合治理工程，恢复水库调蓄洪水功能。推进水土流失综合治理工程。完成毛家、侯家两座小型水库防灾减灾（薄弱环节治理）工程。

**完善灌排设施。**推进大中型灌区标准化管理和现代化改造，完成松沐灌区、万宝灌区续建配套与现代化改造工程，整治灌、排渠道，更新改造取水泵站、干支渠系及控节建筑。衔接高标准农田建设，全面推进河东、河西、沐东、沐西、天台、万宝、雾开河七大涝区排涝设施建设，疏通排水渠道，维修改造排水泵站，配套建设排涝涵闸，域内农田达到10年一遇排涝标准。

**推进城乡供水一体化。**改扩建惠发街道周家水厂、米沙子惠

泽水厂，新建松花江镇规模化水厂，分批次分片区逐步建设农村集中供水设施。更新村镇供水设备，改造农村老旧管网，完善智慧水务平台系统，安装智能远传水表，将 18 个乡镇（街道）296 个行政村全部纳入城乡一体化供水网络，力争 2026 年实现 24 小时供水全覆盖。引入专业化管理团队和战略合作企业，提升农村安全饮水企业化运营效能。

专栏 15 水利设施重点项目
1. 防洪减灾：推进松花江干流德惠段砂基砂堤治理及防洪能力提升、饮马河德惠段防洪治理、伊通河德惠段防洪治理等工程。推进中小河流沐石河、雾开河、干雾海河德惠段防洪能力提升工程，干雾海河德惠市段治理工程。实施德惠市松花江江心岛“五大围堤”防洪能力提升、高城子水库综合治理等工程。
2. 农田灌排设施：实施松沐灌区续建配套与现代化改造、万宝灌区续建配套与节水改造等工程。
3. 涝区治理：推进实施河东涝区治理工程（达家沟）、松花江流域中北片排涝工程（德惠市）等项目。
4. 城乡供水一体化：谋划实施米沙子镇供水城乡一体化及吉林省农村供水城乡一体化德惠市示范工程（东部片区）等工程。
5. 水土流失治理：推进实施水土流失综合治理工程。

### 第三节 推进能源设施建设

**完善城乡电网和电力设施。**加强城市配电网建设改造，实施吉林长春升阳 500 千伏输变电工程，推进重点区域 66kV 线路和 66kV 变电站布点建设，优化 10kV 中压配电网单辐射、单环网接线结构，提高城乡电网供电质量和服务水平，畅通电能输送微循环。改造提升全市 52 条线路 860 个台区，新建及改造 10kV 线路 964 公里、0.4kV 线路 1332 公里，提升农村供电可靠性。支持建

设风电新能源并网电力设施。按需推进新能源汽车充电基础设施建设。到 2030 年，所有乡镇（街道）集中式公用充电站全覆盖。

**完善油气设施。**稳步推进“虎林—长春”天然气管道工程，促进区域干线管网互联互通，推动城市输气管道向重点乡（镇）、村延伸，提高城乡用气普及率。优化域内能源供给布局，新建加油站 3 座以上。强化能源设施维护和风险监测管控。

#### 专栏 16 能源设施重点项目

推动建设大唐长春二热“退城进郊”2×660MW 煤电、长春升阳 500 千伏输变电工程、长春新能源氢基化工综合利用一体化项目（一期）配套 15 万千瓦风电重点区域 66kV 线路和 66kV 变电站、农村电网巩固提升工程、中电建调峰燃机电站，米沙子 400MW/800MWh 磷酸铁锂电池储能电站及配套设施，长春循环经济产业园（德惠米沙子）增量配电网，虎林—长春天然气管道工程、吉林石化-吉林油田二氧化碳管道工程（一期）等项目。

### 第四节 推进新型基础设施建设

聚焦关键领域、薄弱环节，合理布局 5G、工业互联网、物联网、人工智能、云计算等新技术基础设施。借力长春边缘计算节点部署，构建低时延数据传输网络。实施 5G 和固定网络“双千兆”工程，加快发展第五代超高速光纤网络，打造“全光网”城市。到 2030 年，力争实现 5G 网络城区全覆盖，重点乡镇、行政村 5G 通达率 100%，千兆光网家庭普及率突破 95%。应用新一代信息技术，改造升级农业、交通、能源、市政、医疗、教育等传统基础设施。围绕应急救援、旅游观光、航拍摄影、无人物流、植保作业等领域，前瞻谋划建设低空经济基础设施。

## 第九章 进一步全面深化改革，激发振兴发展内生动力

坚持有效市场和有为政府相结合，加快转变政府职能，推进高标准市场体系建设，创造更加公平、更有活力的市场环境，实现资源配置效率最优化和效益最大化，促进各种所有制经济优势互补、共同发展，不断增强高质量发展动力。

### 第一节 优化营商环境

**优化市场环境。**推行“无感监测”模式，建设无事不扰的市场监管环境，推动营商环境从“被动整改”向“主动优化”转变。完善政府诚信履约机制，建立健全政务失信记录和惩戒制度，增强民营企业投资信心。推进惠企政策“免申即享”“直达快享”，助力市场主体健康发展。深化商事制度改革，优化企业开办服务，压缩开办环节、时间、成本，全面提升企业进入市场便利度。允许“一照多址”“一址多照”，合理释放和运用各类场地资源，激发市场主体活力。优化投资审批流程，防止要素资源配置扭曲和低效投资。加强社会信用体系建设，推进信用分级分类监管，完善守信联合激励和失信联合惩戒机制，推动形成诚信开放的人文环境。

**优化法治环境。**统一市场监管执法，完善行政裁量权基准制度，实施涉企经营许可事项清单管理。落实“双随机、一公开”制度，强化事中事后监管，对新技术、新业态、新模式包容审慎监管。健全规范涉企执法长效机制，防止和纠正违规异地执法、

趋利性执法。严格规范行政检查和执法行为，推行联合检查、随机抽查和非现场监管，减少多头执法、重复检查。加强对查封、扣押、冻结等强制措施的司法监督。加大知识产权保护力度。

## 第二节 激发民营经济活力

**加大民营经济政策支持力度。**拓宽民营中小微企业融资渠道，用好再贷款、再贴现等结构性货币政策，增加信贷投放，降低融资成本。推广“信易贷”服务模式，提升信用贷款可得性。推动涉企资金直达快享，根据项目实施进度、资金支付需求、补助补贴发放周期等情况及时拨付资金。支持民营企业参与政府采购，提高政府采购授予中小微企业的比例。落实《加快加力清理拖欠企业账款行动方案》，大力清偿拖欠企业账款。到2027年，实现拖欠账款“应清尽清”。

**推动民营经济高质量发展。**鼓励民营企业持续加大研发投入，开展关键核心技术攻关。推动数字化转型和技术改造，引导汉华、达利等企业积极实施“智改数转”。实施“专精特新”中小企业高质量发展梯度培育工程，支持大合生物、德大、达利争创“区域冠军”企业，打造长春市百强民营企业。简化行政登记审批流程，建立“个转企”培育库，支持入库对象及时转型升级为企业。推动民营企业参与乡村振兴等重大战略，支持民营企业参与新型城镇化、交通水利等基础设施建设。

**促进民营经济人士健康成长。**建立亲清政商关系，畅通常态

化政企沟通渠道和机制，倾听民营企业诉求需求，依法依规化解难题。培育和弘扬企业家精神。加强民营经济代表人士队伍建设，不断激发创造活力和创造潜能。大力宣传优秀民营企业家和创业者典型事迹，发挥优秀企业家示范作用。规范行政处罚自由裁量权，依法保护民营企业和民营企业合法权益。

### 第三节 深化国资国企改革

深化政企分开，进一步理顺公共管理部门和国资监管机构职责边界。以市场集团和国投集团为改革经营主体，采取合并重组、股权划转、资产剥离与重组等方式，推进国资国企战略性重组，壮大资产规模，优化投资结构、产业布局和功能定位，提升市场化运营水平和核心竞争力。稳妥有序剥离地方融资平台政府融资功能，推动市场化转型和债务风险化解。逐步剥离非主业资产，处置盘活闲置国有资源资产。国投集团聚焦国有资产整合、国有股权投融资、专项债券全周期管理、智慧城市建设和人力劳务服务等领域，培育盈利增长点。市场集团聚焦农业产业项目、商贸市场管理、工程建设施工、社会服务等业务，整合资产资源，完善组织架构，增强服务实体经济能力。推进水利水电工程公司、市政公司市场化改革，加快烟叶公司完成集体企业向公司制企业改制转型，支持自来水公司按照国有企业要求实现市场化经营。健全市属国有企业投资管理制度、经营性国有资产出资人制度和统一监管制度，规范重大事项报告机制，完善企业内部治理。深

化市属国有企业工资决定机制和负责人薪酬制度改革，推行职工公开招聘、经营业绩考核与工资绩效挂钩制度。

#### **第四节 深化开发区改革**

深化人事薪酬制度改革，实行领导班子任期制、岗位聘用制、绩效工资制，建立任期目标责任制，推动人员能上能下。探索推行“管委会+公司”运营模式，建立专业运营公司，实行企业管理、市场化运作、专业化服务。调动和统筹各类招商力量，打造专业化招商队伍，构建“重点覆盖、资源整合”的招商格局，深化产业招商，提升平台招商，强化以商招商，探索市场招商。鼓励开发区探索以飞地、财政收入按比例分成、指标分账等模式，与外县（市）区、开发区开展合作。推进开发区工业用地“标准地”改革，开展区域综合评估，构建以容积率、固定资产投资强度、地均税收等为主要指标的“3+N”指标体系，实现“交地即交证、拿地即开工”。深化开发区“二次创业”，完善高效能公共服务和高标准基础设施供给，推动园区产业转型升级、创新突破和僵尸企业盘活，建强经济发展主阵地，力争综合发展水平挺进省级开发区“第一方阵”。推动大健康（食品）产业园扩区纳入省级开发区序列。

#### **第五节 深化财税金融改革**

全面深化零基预算绩效管理改革，强化部门资金全口径编制预算管理和预决算公开。加强财政资源和预算统筹，将依托行政

权力、政府信用、国有资源资产获取的收入全部纳入政府预算管理。深入实施资源资产提质增效三年攻坚行动，实现资源资产清查盘活和管理质效有效提升。严格预算执行刚性约束，严禁无预算、超预算拨付资金，避免透支财力搞超前建设、累积债务风险。改进办税缴费方式，推行优质高效智能税费服务，全方位提高税务执法、服务、监管能力。完善政府投资和采购项目全生命周期管理制度，提高资金使用效能。落实财政事权和支出责任改革任务，细化各类转移支持功能作用。坚持“三保”支出优先原则，尽量压减一般公共支出。深化财政供养人员管理体制机制改革，严控财政供养人员规模和增量，优化人员结构，逐步压减编外人员支出规模，有效降低财政支出负担，统筹提升财政资金效能和政府治理能力。深化政府投资和债务管理体制机制改革，严控新增地方政府债务，严格遏制隐性债务，建立债券资金“借用管还”全流程管理，加强地方债务风险监测预警。依法依规厘清政府和企业权责，推动融资平台改革转型发展，防范化解地方债务风险。深化金融体制改革，积极推进农村金融改革、小企业金融服务改革和车险、农业险、保险中介清虚等保险业改革。健全金融监管协调机制，努力防范各种金融风险，保障金融稳健运行。

## **第六节 提升政府效能**

加快建设数字政府，依托市大数据中心，推进政务服务“一网通办”、城市治理“一网统管”、机关运行“一网协同”、全

域全程“一网监管”、数智赋能“一体支撑”。以“高效办成一件事”为牵引，促进政务服务标准化、规范化、便利化。加快政务服务平台标准化建设，构建覆盖城乡高效运行的政务服务体系。升级改造“政长通”平台，推动机关事务跨层级、跨部门互联互通、协同联动。严格落实政府权责清单制度，清理规范行政审批、许可、备案等事项前置条件和审批标准，实施审批流程深度再造。推进政务服务事项集成化办理，逐步实现“一次提交、多点认证”，高频事项“全程网办”率达90%。推行“有感服务”模式，构建“不叫不到、随叫随到、服务周到、说到做到”的服务体系，打造服务型有为政府。深化“接诉即办”改革，整合归并“12345”市长热线平台，实现“一口对外”，推动“民有所呼、我有所应”。

## 第十章 扩大高水平开放合作，做强哈长城市群重要节点城市

坚持“改革促进开放、开放倒逼改革、开放也是改革”理念，抢抓长春打造东北亚地区合作中心枢纽的机遇，全方位深化对外开放合作，健全区域间规划统筹、产业协作、利益共享机制，实施开发区提档升级工程，打造高能级开放平台，以高水平开放赋能振兴发展，建设开放德惠、活力德惠。

### 第一节 协同共建长春现代化都市圈

**建设高效贯通的通勤圈。**协调完善普通铁路、城际（市域）铁路、城市轨道交通网络，融入都市圈轨道交通体系。协同推进高速公路、国省干线公路建设和农村公路改造，推动长春半小时环线西半环、九德公路德惠段、省道其太公路五台乡广兴当至大房身高台子段建设，打通县际间“断头路”“瓶颈路”，打造内畅外联的公路网。按需增开城际公交班线，提高通勤和出行便利性。

**建设合作共兴的产业圈。**依托“一区三园”产业平台，融入共建“3转4强7新”现代化产业体系，积极承接长春市汽车零部件、装备制造、环保建材、食品加工、医药健康、资源能源循环利用等产业外溢。突出国家级农产品主产区功能定位，联动打造以黑土地保护、现代化大农业、农产品深加工等为主的现代农业产业带。加强与长春新区、中韩示范区、宽城区和榆树、农安、九台等地关联产业协作，推动都市圈上下游产业链、供应链协同

布局，加强农产品及食品加工、战略性新兴产业、现代服务业等方面耦合衔接，构建产业协同发展新格局。依托长春现代化都市圈环线高速公路，加快发展农产品物流，构建全域协同物流设施网络，积极融入1小时产业协作圈。沿都市圈差异化打造一批农业强镇、工业强镇、文旅强镇，推动新型城镇化建设与产业结构升级联动发展。支持企业对接长春高校和科研院所等科创资源，建设产教融合共同体，培育“订单式”技能人才，协同开展人才培育、技术引进、科研攻关和学术交流，促进与长春市人力资源、就业岗位信息共享和服务政策有机衔接，形成以长春为核心的区域联动创新体系。

**建设宜居宜业的生活圈。**加快建设米沙子组团，建强电气热等能源供应基地，保障长春城市运行。推进公共服务共建共享，实现与长春主城区同城化发展。建立统一的人力资源服务平台与公共就业服务平台，完善跨区域转移就业协作机制，促进人力资源自由流动。推动异地就医直接结算、社会保险关系转移接续、住房公积金信息交换和互贷互认等高频事项“一网通办”“圈内通办”。鼓励与长春市优秀中小学校开展集团化办学，扩大优质基础教育覆盖面。推动与长春三甲医院建立技术协作关系，促进优质医疗资源下沉。加快紧密型县域医共体建设，增强基层医疗服务能力。推进公共文化服务联动共享，畅通长春图书馆、吉林省博物馆数字资源直达基层群众。

## 第二节 深化区域务实合作

**融入对接国家和省市重大战略。**积极参与共建“一带一路”，加快融入长吉图开发开放先导区建设，充分利用中欧班列(长春)物流通道，主动融入中蒙俄经济走廊，健全“一区三园”为主体的多层次开放平台，推动优质农产品、健康食品流通。主动对接长江经济带、粤港澳大湾区和长三角一体化战略，深化现代农业、食品加工、循环经济、装备制造、医药、物流等产业和技术、资本、渠道等方面合作，推动跨区域合作取得实质性突破。

**加强区域合作。**以哈长复合交通走廊为通道，借助东北亚博览会、中俄贸易博览会、哈洽会等大型会展活动，强化战略对接、产业协同、交流合作，打造哈长一体化示范区人流物流汇集基地、绿色食品供应基地、产业转移承接区、对口合作先行区。主动对接榆树、扶余、舒兰、五常、双城等城市，围绕交通设施、生态环保、产业发展、公共服务等领域，协同实施区域重大基础设施、优势产业合作项目，加密领导互访、企业交流频次，推动形成产业分工协作、生态联防联治、基本公共服务共享的更加紧密的发展共同体，持续提升作为哈长城市群重点节点城市的战略地位。

**深化对口合作。**加深规划领域对口合作，强化顶层谋划和规划对接，创新与天津东丽区、杭州建德市协同发展有效路径。加强干部人才交流，搭建人才信息共享平台，每年定期选派领导干部挂职交流，组织召开人才招聘会。加力产业对口合作，建立协同招商和园区合作新机制，创新发展“飞地经济”、共建园区等

模式，搭建技术合作、成果转化和企业孵化平台，深化产业链供应链开放合作。围绕农产品及食品加工、循环经济、装备制造等产业，引入合作城市资本共建产业项目，形成东丽区、建德市研发，德惠市制造的新模式。加速经贸领域对口合作，不定期赴合作城市开展经贸交流活动，对接优质资源，深化务实合作。搭建粮食产销合作平台，建立浙粮吉种、津粮吉种，吉粮浙销、吉粮津销合作模式。

**拓展结对合作。**借助长春兴隆综合保税区功能，设立德惠专区，开展特色农副产品展销等活动，加大农产品品牌推介力度。支持两地工商联、商会、行业协会开展交流合作，联合组织招商队伍，共同开展招商活动。灵活运用“创新+制造”“总部+基地”等模式，携手出台招商政策，促进项目信息互荐共享。借助长春经济技术开发区国家平台，探索节会“一会多地”“共同举办”等模式，共同组织推介会、交易会、博览会等系列活动，吸引国内外企业、技术人才投资兴业。

### **第三节 建设高能级开放平台**

**提升循环经济产业园能级。**着力构建“一园三片区多组团”发展布局，加强招商引资和项目落位，加快园区循环化改造，推进园区节能降碳和产业、企业间资源能源循环利用，实现企业循环式生产、产业循环式组合，争创国家级零碳园区和循环经济示范区。创新“央地合作+企业托管运营”模式，推进与一汽建立

战略合作关系，协同建立汽车拆解、废旧钢铁和动力电池等废旧物资综合利用基地。推进落位增量配电网、绿电直连或智能微电网等项目。动态调整园区生态环境准入清单，允许废旧钢铁冶炼处理、再生资源冶金和综合利用化工、高耗能再生资源综合利用等类别项目落位。完善园区道路、管网等配套设施，提升园区综合承载能力和公共服务水平。

**提升大健康（食品）产业园能级。**完善园区水、电、热等基础设施，提升综合承载功能，打造“中国食品名城”空间载体。加强与食品商协会、工业地产企业、专业化运营管理团队合作，建设专业化“园中园”。实施“食品+”工程，发展肉制品加工、粮食和果蔬加工、休闲食品生产、饮料制造、药食同源保健食品、食品包装材料、冷链物流等全产业链，培育火锅食材供应基地。

**提升装备制造产业园能级。**优化调整发展空间和布局，大力盘活闲置资源资产，释放亩均效益，加快产城融合。推进大华、科海、惠鑫等企业与一汽、长客、上汽、东风、重汽等车企对接合作。支持企业加快数字化转型和技术装备更新，聚力发展汽车配件加工制造、机械铸件制造、汽车电子配件、电力电源铸件等产业。

#### **第四节 强化招商引资和经贸交流**

**提升招引成效。**持续开展招商引资三年突破行动，紧盯京津冀、长三角、珠三角等重点地区产业转移，围绕循环经济、农产

品及食品加工、医药健康、装备制造等主导产业，制定上下游产业招商名录，开展靶向招商、以商招商、老乡招商和存量企业增资扩产招商，提升产业链招商质效。建立与异地商会、行业协会常态化联络机制，深度挖掘优质产业项目和企业资源，鼓励战略投资者深度参与产业园区建设。优化招引服务，强化招引项目要素及投资融资保障，完善重大问题跨部门协调审批机制，健全政银企三方联动机制，解决项目用地、政策、审批、资金等方面需求，助力重大招引项目“加速跑”。

**扩大经贸交流。**加强与各地采购商、商会协会的密切合作，调动各种资源拓宽销售渠道。充分利用全国重点批发市场、大型商超、电商平台、重点展会活动等平台资源，促进德惠大米、德惠粮鸡县域优势产品走进专柜、走进市场。完善更加开放的经济新体制，对接产业发展方向，积极引进域外高层次人才和高质量产业项目，不断激发创新活力和内生动力。

**盘活闲置资源资产。**推进泉德公司盘活利用，引进战略投资者，加快资产重组。推动德惠大曲酒厂嫁接重启，引入加盟商，启动年产 3000 吨纯粮原酒、包装 5000 吨商品酒项目。积极探索“闲置资产+新兴产业”“闲置资产+文旅融合”等新型招商模式，盘活利用闲置办公用房、闲置房屋、闲置土地和地块等国有资产。

## **第五节 促进外贸外资稳定发展**

稳定拓展出口市场，健全产贸融合机制、外贸主体培育和壮

大机制。支持德大、大合、汉华等出口潜力企业优化出口商品结构，深耕俄罗斯、日本、韩国等成熟市场，开拓东盟、东南亚等有基础市场，优化升级货物贸易，巩固鸡肉、大米等农产品出口优势，扩大饲料添加剂、汽车零部件等产品出口规模。借助中国-东北亚博览会、中国国际投资贸易洽谈会等重大展会平台，加大对重点国别地区的招商引资、经贸交往力度，强化与境内外经贸和投资促进机构的联系合作，推动外资大项目落户德惠。培育孵化本土跨境电商，引进一批行业龙头企业，推动跨境电商创新健康发展。

## 第十一章 全面推动绿色发展，建设美丽德惠

践行绿水青山就是金山银山的理念，坚定不移走生态优先、节约集约、绿色低碳高质量发展道路，持续开展生态环境保护攻坚行动，纵深推进污染防治和生态优化，协同推进降碳减污扩绿增长，筑牢生态安全屏障，增强绿色发展动能。

### 第一节 持续改善环境质量

**持续推进大气污染防治。**推进大气污染防治和温室气体协同治理，强化区域、时段、重点污染物差异化管控。完成燃煤锅炉撤并及提升改造，推进燃煤污染治理，完成农村清洁取暖改造。加强砖厂、砂场、商砼等场所扬尘治理，强化机动车尾气、工业粉尘和餐饮油烟等整治。依法依规落实秸秆露天焚烧有序管控要求，科学开展秸秆残茬处置。到2030年，空气质量优良天数比例达到上级考核要求。积极推进噪声污染治理，建设完善防治设施。

**持续推进水污染防治。**统筹水环境、水资源、水生态“三水”治理，持续抓好工业源、生活源和农业源“三源”治理。严格河湖长制责任，落实联防联控机制，严厉打击偷排入河。加强重点流域综合治理，实施河流全域清洁行动，消减水污染物排放总量，综合采取截污纳管、清淤疏淤、生态修复等措施，确保刘珍屯、十三家子等国省控断面水质达标。落实横向生态保护补偿机制，统筹上下游、左右岸源头治理、系统治理、工程治理。加快推进

建有污水处理厂的城镇建成区雨污分流管网建设、污泥无害化处置和资源化利用、尾水处理等项目。推进饮马河等中小河流水环境提升工程，加快乡镇污水处理站建设，实现建制镇污水处理厂（站）全覆盖。实施黑臭水体全域整治，持续加强排查、监管，保持城乡黑臭水体“动态清零”。推进地表水、土壤和地下水污染协同防控，保障万宝、夏家店国考点位地下水国考监测点位水质稳步改善。到2030年，污水处理率达到90%以上，地表水水质达到或好于Ⅲ类水体比例达到上级要求。

**持续推进土壤污染防治。**健全农村畜禽粪污收转运工作体系，支持布海镇、边岗乡开展散养户畜禽粪污资源化利用试点。统筹推进源头减量、适用技术推广、养殖工艺提升、粪肥还田综合利用，实现畜禽粪污随产随清。加强养殖场（户）源头管控，打击偷排漏排、乱堆乱放等环境违法行为。深入实施化肥、农药减量行动，推进白色污染防治，强化农业面源污染综合治理。分类实施土壤污染风险管控，建立耕地土壤环境质量监测和预警机制，多部门协同开展农用地土壤重金属污染、有毒有害物质溯源和整治。到2030年，受污染耕地安全利用率稳定在100%。完善生态环境分区管控体系，强化用地风险评估，加强建设用地准入管理，依法组织用途变更为“一住两公”性质地块完成土壤污染状况调查。深入实施固体废物综合治理行动，常态化开展建筑垃圾清理整治，推进减量减排、循环利用。

### 专栏 17 污染防治重点项目

1. 推进实施生态环境智慧监管平台建设、乡镇回水堤水质提升及监控、农村生活污水治理、排污口标准化建设等项目。

2. 谋划实施天然气锅炉低氮燃烧改造及淘汰 2 蒸吨以下生物质锅炉等项目。

3. 推进实施城镇供水及污水处理提升改造，朱城子镇污水加工处理厂（二期）建设，五台乡、朝阳乡、同太乡、松花江镇、菜园子镇、达家沟镇、天台镇、布海镇、郭家镇、夏家店街道污水处理站建设等项目。

4. 谋划实施畜禽粪污资源化利用项目。

5. 推动建设德源生物生物质天然气、燃气锅炉低氮燃烧改造等项目。

## 第二节 加强生态保护修复

**加强生态系统保护修复。**推进水生态治理暨幸福河湖项目建设，实施大白水湿地保护工程，推动鲤鱼圈、“三不管”等松花江洪泛湿地区域湿地公园建设，提升“一江四河”重要水系水土保持及生态功能，构建形成以河流水系、自然保护地、营造林等生态斑块为主的生态保护修复空间格局。加强重点流域水生态保护，实施污染源、排污口、断面水质、水功能区全过程监管。推进水土流失综合治理，治理水土流失面积 255 平方公里，治理侵蚀沟 50 条。健全生物安全监管预警防控体系，加强生物多样性保护。

**加强林地资源保护修复。**全面落实“林长制”，严格林地用途管制，完善绿地系统布局 and 结构，守住自然生态安全边界。科学开展大规模国土绿化行动，加强森林抚育，开展农田防护林更新优化工程，补植乡土适生树种、优化林带结构，构筑农田防护绿色屏障。严格执行森林保护法规，严厉打击滥砍盗伐行为。到

2030年，森林覆盖率保持在4.5%以上。

专栏 18 生态保护修复重点项目
1. 谋划实施饮马河流域水环境提升、大白水湿地保护工程、侵蚀沟治理等项目。
2. 实施县城绿化、村屯绿化、防护林采伐更新、商品林迹地更新、粪污收集处理转运一体化和人居环境整治提升改造等工程。

### 第三节 提高资源能源利用效率

**综合利用能源。**完善能源消耗总量和强度调控，重点控制以煤炭为主的化石能源消费。提升工业、建筑、交通、公共机构等关键领域能源利用效率，开展电力、建材、化工等重点耗能行业节能改造。组织实施余热余压利用、电机系统改造、光伏照明、园区综合能效提升等节能工程。全面推行合同能源管理，严格重点用能单位节能增效。

**节约集约用地。**落实最严格的节约用地制度，依法处置闲置和低效用地，科学提高单位土地投资强度和投入产出比。盘活“批而未征、征而未供、供而未用”的土地，加快发展建设用地二级市场，采取依法收回、协议收回、调整用途和规划条件后使用等方式，分类处置迎宾公园北侧地块批而未供、振兴街原德惠粮库地块等闲置土地。以县域为统筹单元、以乡镇为基本实施单元，深入实施全域土地综合整治工程，开展农用地集中连片整治，运用城乡建设用地增减挂钩政策，优化建设用地布局、整理村庄建设用地、复垦利用废弃工矿用地，拓展农村生产、生活、公共服务设施用地空间。开展城镇低效用地再开发，进一步提升土地资

源配置效率和节约集约利用水平，降低土地资源消耗。

**节约水资源。**落实“以水定城、以水定地、以水定人、以水定产”和水资源刚性约束制度，推行合同节水管理，发展节水产业，全面加强非常规水源利用，深入推动农业节水增效、工业节水减排、城镇节水降损。推进用水定额管理，强化取用水全过程监管。严控地下水超采。到2030年，总取水量控制在58800万立方米以内。

**合理开发砂资源。**坚持“节水优先、空间均衡、系统治理、两手发力”，严格落实河道采砂管控要求。综合考虑水生态与水环境保护、防洪安全与河势稳定、通航安全、基础设施及涉水工程安全和耕地保护，合理规划采砂分区，科学确定采砂总量，强化采砂活动监管，综合治理无序采砂。

#### **第四节 推动经济社会发展全面绿色转型**

**推进产业绿色低碳转型。**深入推进生态环境分区管控，加强同国土空间规划衔接，协同优化产业布局。推动机械、化工、建材等传统行业绿色低碳改造，推广节能低碳和清洁生产技术装备。严格建设项目环评审批和节能审查，坚决遏制“两高一低”项目盲目上马。加快发展节能环保等战略性新兴产业，推广合同节水管理、环境污染第三方治理和环境托管服务。加快数字化绿色化协同转型发展，深化大数据、云计算、工业互联网在电力系统、工农业生产、交通运输、城乡建设等领域的应用。推进现有

基站、数据中心等数字基础设施节能降碳改造，逐步淘汰“老旧小散”设施。

**推进能源绿色低碳转型。**扩大绿电应用，加强化石能源清洁高效利用，推进煤电改造升级和散煤替代。大力发展非化石能源，积极发展风电、光伏发电、生物质能、氢能等清洁能源，建立多元能源供应体系。发展新型储能，建设智能电网，加快微电网、源网荷储一体化项目建设。加强电力需求侧管理，推进以电代煤、以电代油、以电代气，提高终端用能电气化水平。

**推进交通运输绿色转型。**优化调整运输结构，加快发展多式联运，构建绿色高效交通运输体系。积极推进大宗货物“公转铁”，支持重点企业和物流园区按需建设铁路专用线，提高绿色集疏运比例。建设绿色交通基础设施，推进既有交通基础设施节能降碳改造提升，完善重点区域充（换）电基础设施。推广低碳交通运输工具，推动公交车电动化替代、动力电池更新、老旧营运货车淘汰更新。

**推进城乡建设发展绿色转型。**严守城镇开发边界，控制新增建设用地过快增长，保护和修复绿地、水域、湿地等生态空间。严格执行建筑节能降碳强制性标准，全面推广绿色建筑。结合城市更新行动、老旧小区改造、清洁取暖等，统筹推进既有建筑和市政基础设施节能节水降碳改造。实施农业农村减排固碳行动，推进化肥、农药等农业投入品减量增效。

**推广绿色生活方式。**健全绿色消费激励机制，持续开展生态

环境保护文明实践活动，将绿色理念和节约要求融入市民公约、村规民约、学生守则、团体章程等社会规范。深入贯彻《党政机关厉行节约反对浪费条例》，推进厉行节约反对浪费，建设节约型机关。引导公众节约用水用电、反对铺张浪费、减少一次性用品使用，在机关、企业、学校深入开展“光盘行动”，弘扬绿色低碳新风尚。

## 第十二章 繁荣发展文化事业产业，建设文明德惠

聚焦新的文化使命，激发文化创新创造活力，推动文化事业、文化产业繁荣兴盛，实现文化服务的普及性、大众性和文化产品的多样性、创新性，推动物质文明与精神文明协调共进，为全市高质量发展提供思想保证、精神动力和文化支撑。

### 第一节 巩固壮大主流思想文化

**强化思想政治引领。**忠实践行习近平文化思想，巩固马克思主义在意识形态领域的指导地位，牢牢把握用党的创新理论武装全党、教育人民首要政治任务，全面落实意识形态工作责任制，推动理想信念教育常态化制度化。加强党史、新中国史、改革开放史、社会主义发展史和爱国主义、集体主义、社会主义教育，建设具有强大凝聚力和引领力的社会主义意识形态。坚持不懈用习近平新时代中国特色社会主义思想铸魂育人，建立“课程思政”和“思政课程”双线并行机制，推进校园文化建设，用好红色资源，加强青少年理想信念教育，弘扬社会主义先进文化。

**巩固壮大主流舆论。**坚持团结稳定鼓劲、正面宣传为主，强化经济宣传和预期引导，精准开展主题宣传、成就宣传、形势宣传、典型宣传，唱响主旋律、弘扬正能量。深化融媒体中心体制机制创新，加快全媒体传播体系建设。加强“新闻+政务+服务”功能整合，建好用好“德惠发布”“德惠融媒”等媒体平台，统筹协调域内自媒体同频共振，推进新闻宣传和网络舆论一体化管

理，提高主流舆论引导能力。弘扬“厚德、惠民、创新、拼搏、共享”城市精神，凝聚团结奋斗、振兴发展的磅礴力量。

**推动社会文明进步。**把社会主义核心价值观融入社会治理各环节各方面，统筹推进文明培育、文明实践、文明创建。深入实施公民道德建设工程，健全社会公德、职业道德、家庭美德、个人品德建设机制，培树宣传道德模范、先进典型，发展健康网络文化，形成崇德向善的社会风尚。建强用好新时代文明实践中心（所、站）阵地，常态化开展文明实践志愿服务活动，推进移风易俗。加强科学技术普及，增强公众科学素养。扎实推进文明村镇、文明单位、文明家庭、文明校园、文明窗口创建，持续开展交通秩序规范、小区环境治理、市场环境改善等活动，提升城市文明建设水平。

## 第二节 优化公共文化服务供给

营造良好文化生态，提升文化原创能力，推动新闻出版、广播影视、文学艺术等领域创作反映时代风貌、展现地域特色的精品力作。以市图书馆（文化馆）为总馆，设立乡镇（街道）文图馆分馆，完善公共文化服务网络，提升文化馆、图书馆、博物馆、村级文化广场、乡镇（街道）文化站、村（社区）文化活动室等服务功能。优化档案管理服务，全面加强档案治理、档案资源、档案利用、档案安全体系建设。支持公共文化单位互联互通，推动乡镇（街道）公共文化阵地与新时代文明实践阵地融合发展。

坚持文化惠民，举办新春笔会、秧歌展演、灯谜竞猜、小城热读讲座、文化进乡村（社区）、四季村晚等文化活动，丰富群众精神文化生活。推进公共文化服务数字化建设，打通线上资源直达基层群众渠道，促进基本公共文化服务标准化均等化。

### 第三节 加强历史文化遗产保护利用

**保护修缮历史文物建筑。**开展文化遗产影响评价，分类分级实施历史建筑和文化遗迹保养维护、抢险加固、修缮工程。以中东铁路支线附属建筑群为重点，完善历史文物建筑安防、消防、防灾减灾设施，分类加强文物建筑周边环境整治。科学划定历史建筑，保护利用人大旧址办公楼。

专栏 19 历史文化遗产保护利用重点项目
1. 推进实施中东铁路附属建筑群窑门站区大华路 2 号房、煤油库旧址、冰窖旧址修缮和安防、消防工程，中东铁路附属建筑群窑门站区拥军街 2.3.4.6.F 号建筑修缮、安防、消防工程。
2. 谋划实施中东铁路附属建筑窑门站区、松花江站区环境整治等工程，博物馆（大白楼）展陈提升项目。

**强化历史遗址遗存和文物保护单位管理。**落实“先调查后建设”“先考古后出让”保护前置机制，加强区域内考古调查、研究和复核。完善文物保护单位名录，建立分类、分级保护管理体系。强化文物保护单位与国土空间规划衔接，优化调整文物保护单位划，推进保护性工程建设。完善唐代老边岗土长城、揽头窝堡遗址、贡江碑、大青咀新石器时期遗址等历史遗址遗存文物保护单位、公告公示牌和界碑等保护标志。建立文物档案信息库，提高古文化遗址、古墓葬、古建筑、古石刻、近现代重要史迹和代表性建筑的

安全管理水平。推动代表性文物申报省级文物保护单位。组建文物保护志愿者队伍，加强志愿者组织和培训。

**发掘文物展示利用价值。**构建“一核双廊、两带两区”展示利用格局，围绕民族谱系、辽金城堡、中东铁路、特色边墙、革命文化五大主题，打造特色展示线路。以大白楼、窑门站、东正教堂为主体，联动拥军街两侧文物建筑，建设省级历史文化街区，保留城市记忆。用松花江站、老少沟站、达家沟站、米沙子站等站点，形成中东铁路沿线展示组团和特色展示馆群，建设青少年研学基地。

#### 专栏 20 “一核双廊、两带两区”文化展示利用空间格局

1. 一核：打造中心城区展示核。以中心城区为综合展示核心，依托窑门站、大白楼、东正教堂、冰窖旧址等中东铁路文物建筑形成博物馆群，联动后城子古城址等文物点，及城区内其他公共文化服务设施构建立体展示网络，利用 AR、动漫等科技手段，通过音频讲解、情景模拟、实物展陈、图文展板等多种形式，综合展示德惠历史发展脉络、文化内涵。

2. 双廊：建设中东铁路主题文化长廊。以中东铁路线及京抚公路串联松花江站、老少沟站、达家沟站、窑门站、乌海站、米沙子站等站点，统一标识系统和展陈场所，呈现中东铁路建筑群吉林段的体系性和完整性。建设其太公路东北边防主题文化长廊。链接老边岗、柳条新边，串联马家城子古城、长春岭一社遗址、梨树园子古城址、太平围子遗迹等节点，系统展示德惠地区防御体系的形成及发展。

3. 两带：建设松花江松辽文化带。串联王家坨子古墓群、亮子沟遗址、七家子遗址、前四家子遗址、贡江碑、中东铁路松花江站区等沿江节点，系统展示松花江流域松辽文明发展和东北族群的生发演变历程。建设饮马河德惠历史文化带。以揽头窝堡遗址、丹城子古城址、双城子古城址、老边岗土墙、中德站区、窑门站区、大青咀遗址等为核心节点，以饮马河沿线古遗址、中东铁路建筑群为特色，构建生态与人文体验相结合的历史文化全景展示带。

4. 两区：建设北部辽金文化展示区。依托鲍家城址、卧虎古城、杏山堡古城址、揽头窝堡遗址、亮子沟遗址、七家子遗址、房身沟遗址和老边岗土墙等古遗址，重点展示德惠地区城堡体系的形成演变脉络。建设东部革命文化展示区。以朝阳围子-张家围子、太平围子遗迹、中东铁路乌海站区、德惠攻坚战遗址（俄侨中学旧址）、万宝山事件旧址为关键节点，系统展示革命文化。

**推进非物质文化遗产传承发展。**推动非遗保护宣传展示基地建设，提炼展示非物质文化精神标识和文化精髓。创新表达方式，丰富传播手段，促进德惠大曲酿酒技艺、高氏鼓吹乐、剪纸、糖画非遗活化利用。注重传统传承方式和现代教育方式相结合，加强非物质文化遗产继承人培养，锻造高素质传承人才队伍。

**加强古树名木保护。**坚持保护第一、合理利用、分级管理，推进米沙子镇刘家糖坊村、南王家村、于家店村和朱城子镇杨柳村、同太乡苇子村等古梨树群，万宝镇赵家村古桑树和边岗乡丹城子村、松花江镇孙坨子村古榆树等古树保护修复，针对不同古树生长状况，落实“一树一档”“一树一策”分级保护措施。

#### **第四节 培育发展文化产业**

**推动文旅融合。**深入挖掘、开发利用历史文化资源和自然资源，积极创造文旅新IP，开发“一路一带”精品旅游线路，做好“文旅+”文章。打造102国道“一路”线路，串联万宝宝山寺、朱城子玫瑰花产业园、市区俄式文化风情街区、边岗卧虎山庄等景点，塑造“田园风光、俄式风情”旅游品牌。打造松花江“一带”线路，串联朝阳半拉山、跃进水库、高城子水库、松花江后口风景区、菜园子大白水湿地，塑造“松花江畔·清凉德惠”旅游品牌。以松花江村国家级传统村落和老少沟村、半拉山子村、广兴村、杏山村、姚家村5个省级传统村落为重点，统筹传统民居和周边历史文化资源，协同推进保护利用，保留乡景乡韵、乡

风乡情。重点打造中东铁路支线附属建筑群窑门站区历史文化街区。保护利用“小白楼”、松花江铁路桥，打造解放战争“二下江南”红色文化展览馆。建设松花江镇后口子风景区，整体开发贡江碑、大白水湿地旅游资源。

**丰富文化体验。**推进文化和科技融合，推动文化建设数智化赋能、信息化转型。引导规划网络文学、网络游戏、网络视听等健康发展。丰富电子竞技、游戏游艺、手工创意、运动健身等文化娱乐产品供给。加强文化企业指导服务，开发制作高质量、有创意的短视频、图文等文创产品。鼓励清元影院、兄弟影院和市工人文化宫新建、改建沉浸式影厅、影院。支持引进举办演唱会、音乐会。推动发展小剧场、主题沉浸式室内演出等新型文艺形态。打造德惠战役纪念地“大白楼”红色文化教育体验综合体。

<b>专栏 21 文体事业及文旅产业重点项目</b>
1. 谋划实施铁南俄式风情街区、特色文旅园区基础设施改造（一、二期）等项目。
2. 推动建设松花江后口子风景区、洪瑞德专业合作社农文旅综合体。

## 第十三章 持续增进民生福祉，建设幸福德惠

坚持以人民为中心的发展思想，坚持尽力而为、量力而行，加强普惠性、基础性、兜底性民生建设，解决好群众急难愁盼问题。深入实施幸福德惠行动，健全为民办实事长效机制，完善公共服务体系，扎实推进共同富裕，让发展成果更多更公平惠及人民群众。

### 第一节 提高城乡居民收入

坚持按劳分配为主体、多种分配方式并存，提高劳动报酬在初次分配中的比重。实施城乡居民增收计划，有效增加低收入群体收入，稳步扩大中等收入群体规模。提高工资性收入，落实劳动者工资决定、合理增长、支持保障机制，健全最低工资标准调整机制，保障劳动者特别是一线职工工资合理增长。加强创业培育、职业指导，加大农村劳动力培育力度。到 2030 年，农村劳动力转移就业 75 万人次以上。提高经营性收入，支持个体工商户和小微企业发展，鼓励创业带动增收。拓宽财产性收入，探索通过土地、资本等要素使用权、收益权增加城乡居民收入。大力发展农村集体经济，鼓励村集体按户向组织成员分红年度收益，支持利用闲置土地、房屋、厂房等资源，因地制宜发展产业，拓宽农民增收渠道。

## 第二节 实施就业优先战略

完善就业支持和公共服务体系，实施稳岗扩容提质行动，落实财政、税收、金融、社会保障等就业创业优惠政策，支持各类经营主体稳岗扩岗。建设零工驿站，稳定和扩大高校毕业生、残疾人、农民工、就业困难人员等重点群体就业。妥善安置退役军人，实施退役军人职业技能培训和学历教育，推动高质量充分就业。大力发展平台经济，支持和规范自由职业者健康发展。常态化开展覆盖城乡的职业技能培训，分领域实施家政服务、养老服务、长期照护师等专项培训计划。实施就业援助行动，开发公益性岗位，托底帮扶就业困难人员实现就业。支持农民工、大学生、退役军人等人员创建返乡入乡创业基地，带动创业，吸纳就业。发挥工会桥梁纽带作用，扎实开展维权服务，积极构建和谐劳动关系。强化劳动监察，推进“薪安吉林”根治欠薪专项行动，保障劳动者合法权益。“十五五”期间，实现城镇新增就业1.5万人以上。

## 第三节 提升社会保障水平

落实基本养老、基本医疗保险筹资和待遇合理调整机制，逐步提高城乡居民基础养老金。健全灵活就业人员、农民工、新就业形态人员社保制度，实现失业、工伤、生育保险“应参尽参”。贯彻落实退役军人社保关系转移接续政策。优化药品集采、医保支付和结余资金使用政策，落实大病保险和医疗救助制度，加强

医保基金监管。健全分层分类的社会救助体系，规范完善最低生活保障制度和基本生活救助标准调整机制，全面开展低保边缘家庭、刚性支出困难家庭认定。落实残疾人、孤儿、特困供养人员等社会福利政策，加强流浪乞讨人员、“三无”人员等特殊人员的临时救助和关爱服务。促进和规范公益慈善事业发展，支持、鼓励有意愿有能力的企业、社会组织和个人积极参与慈善事业。完善困难职工家庭生活状况监测预警机制和常态化帮扶机制，落实生活救助、子女助学、医疗救助等政策措施。

#### **第四节 推进教育高质量发展**

**优化资源配置。**开展基础教育扩优提质行动，完善城乡教育网点布局，根据人口变化统筹调配基础教育资源。推进学前教育优质普惠发展，完善乡镇（街道）中心园设施，保证每乡镇办好1所公办中心园。落实普惠性民办园补助标准，动态调整公办园收费标准。推进义务教育优质均衡发展，加快提升薄弱学校质量，推动义务教育城乡一体化。健全城乡统一的义务教育经费保障机制，逐步提高农村义务教育阶段中小学公用经费保障水平。落实义务教育招生政策，健全“长幼随学”机制，保障适龄儿童就近入学。推进高中教育多样化特色发展，实施县域高中提质行动，全面提升办学水平和教育质量。推进职业教育融合发展，升级改造职教学校软硬件，建设特色综合高中班。规范民办教育办学行为，促进民办教育健康发展。到2030年，全市小学入学率、巩

固率、毕业率均保持 100%，初中入学率保持 100%、三年巩固率达到 98%以上。

**提高教育质量。**实施新时代立德树人工程，改进育人方式、办学模式，推进管理体制、人事制度、招生考试制度和教育综合评价体系改革，建立健全“县管校聘”机制。优化美育课程设置，完善心理健康教育课程，开足开好体育课，促进学生健康成长。加强师德师风建设，弘扬教育家精神，深入开展培训和教研活动，强化教师待遇保障，培养造就高水平教师队伍。优化教育质量监测和督导评估体系，完善以学生发展为核心的中小学评价制度。

**促进教育公平。**增加基础教育资源供给，稳步扩大免费教育范围。加快健全特殊教育体系，重点保障残疾儿童少年受教育权利，全面提高特殊教育质量。探索分校区型、联盟型集团化办学改革路径，落实教师交流制度，缩小区域、校际办学质量差距。优化乡镇学校布局，办好必要的乡村小规模学校。加快推进教育数字化，促进教育教学与人工智能融合。

#### 专栏 22 教育重点项目

推进实施吉林工程技术师范院长德校区新建学生公寓、全市中小学校园校舍等基础设施维修改造、实验中学教学楼和多媒体教室改造、农村 7 所中小学校新建标准化环形运动场、中心城区幼儿园改扩建等工程，心理咨询室、音体美教室、网络监控及微机室标准化改造提升等项目。

### 第五节 加强健康德惠建设

**健全公共卫生防控体系。**加强疾控体系建设，完善疾控机构、医疗机构、基层医疗卫生机构“三位一体”公共卫生网络。强化

监测预警、风险评估、流行病学调查、检验检测、应急处置、医疗救治等公共卫生能力，完善传染病监测预警体系，科学配置前置软件、硬件设施，防控重大疾病。推动 9 家二级医院成立公共卫生科、3 家公立医院搭建国家传染病智能监测系统，提升应对突发公共卫生事件能力。

**深化医疗卫生体制改革。**以公益性为导向，深化公立医院编制、服务价格、薪酬制度、综合监管改革。整合妇幼保健、疾控、结防等资源力量，建设以市人民医院为牵头单位的医共体。推进医共体信息化，发展“互联网+医疗健康”服务。推进市人民医院医共体医学检验、医学影像、心电诊断、中心药房及审方、消毒供应五大共享中心能力提升建设。完善分级诊疗制度，建立健全双向转诊机制。实施医疗卫生强基工程，优化基层医疗卫生机构功能定位和布局，改善基础服务条件，优化保障基本服务，提升基本公共卫生服务均等化和医疗服务均质化水平。支持具备条件的二级以上综合医院建设老年医学科和中医医院老年病科。加强精神专科医院和其他医院精神专科科室建设。引导民营医院科学规范专业发展，形成民营医院与公立医院错位互补发展格局。

**推进中医药传承创新发展。**实施中医医疗服务质量提升行动，完善中医药服务体系，加强市中医优势专科、重点专科建设，推进中西医结合。优化乡镇卫生院、社区卫生服务中心中医馆中医医师配备。加强中医药人才培养，强化中医药文化宣传。

**提升全民健康素养。**实施健康优先发展战略，健全健康促进

政策制度体系，建设健康促进场所。坚持预防为主，加强卫生健康知识普及。深化职业病危害治理。深入开展爱国卫生运动，推进卫生城镇创建和城乡环境卫生整治。完善县、乡、行政村三级全民健身设施网络，推行公共体育场所免费开放，打造15分钟健身圈。统筹群众体育和竞技体育发展，积极参加省市运动会，举办全民健身“冰雪季”等体育活动。

### 专栏 23 健康德惠重点项目

1. 实施市人民医院医共体五大共享中心能力提升建设、市人民医院病房升级改造、文化公园（体育公园）改扩建工程、体育设施改造更新等项目。

2. 谋划实施市中医院病房升级改造、德惠市紧密型县域医共体五大共享中心改造及设备购置建设、市公立医疗机构医养结合服务、铁东新区体育中心等项目。

## 第六节 促进“一老一小”健康发展

建设生育友好型城市。倡导积极生育观，全面落实三孩生育政策及育儿补贴、个人所得税专项附加扣除政策，完善生育保险制度、生育休假制度，实施早孕关爱行动、孕育和出生缺陷防治能力提升计划，引导生育水平提升并稳定在适度区间，促进人口长期均衡发展。推进街区、社区及医院、公园、体育场所、公共交通等各类服务设施和场地适儿化改造，加快建设公共场所母婴室、婴幼儿成长驿站。加快普惠托育服务体系建设。加强公办托位供给，支持幼儿园发展托幼一体化服务。推进城乡婴幼儿照护服务设施建设，支持社区嵌入式托育、家庭托育点等多种模式发展。到2030年，每千人拥有3岁以下婴幼儿托位数4.5个。

建设老年友好型城市。促进银发产业健康发展。布局完善“医疗+养老”服务体系，促进医养结合。发展互助式养老服务，推进综合嵌入式社区居家养老服务中心建设。支持社会力量兴办养老机构。推动实施市福利服务中心三期工程，改造提升农村福利中心基础设施。推动新建居住区按标准配建、老旧小区按标准补齐居家社区养老服务设施。以新建改建、完善拓展、社会合作、互助共建等方式，利用撤并学校、集体房地等闲置资源，推进助老餐厅、日间照料中心建设。推动纳入城镇老旧小区改造计划的小区建设适老化设施，优先支持老年人居住比例高的小区加装电梯。丰富老年文化产业，按需布局建设县级老年文化活动中心，支持举办老年大学，在社区、养老机构建设学习点。增加旅居养老产业供给，促进旅居养老与医疗康复、文体娱乐融合发展。强化养老服务队伍建设，开展助老巡访关爱服务。改善对孤寡、残障失能等特殊困难老年人的服务。推行长期护理保险，健全失能失智老年人照护体系，扩大康复护理、安宁疗护服务供给。深化殡葬改革，推进殡葬基础设施建设，倡导绿色殡葬、文明祭扫。

#### 专栏 24 养老服务重点项目

推进实施市福利服务中心三期扩建、市老年文化活动中心、农村福利中心改造、天台县亲缘老年医养中心等项目。

### 第七节 推动妇女儿童和残疾人事业发展

**推动妇女儿童事业发展。**全面落实男女平等基本国策，建立和完善促进儿童优先发展、妇女全面发展制度体系，保障妇女平

等获得就学、就业、婚姻财产和参与决策管理等权利，保障儿童生存、发展受保护和参与的权利。保护未成年人权益，完善适度普惠的儿童福利体系，加强对孤儿、事实无人抚养儿童、留守儿童、残疾儿童的救助干预和关爱保护。健全妇女保健、儿童保健、孕产保健等健康服务体系，提供妇女、儿童常见病筛查和早诊早治，继续开展城乡低收入妇女免费宫颈癌、乳腺癌筛查。严厉打击拐卖妇女儿童、危害青少年身心健康的违法行为，加强中小學生校园欺凌和暴力防治。加强对困难家庭、失独家庭等特殊家庭的政策支持、救助和服务。弘扬社会主义家庭文明新风尚。

**推动残疾人事业发展。**促进残疾人平等享受医疗、康复、教育、就业等基本公共服务。完善社会兜底保障制度，提高残疾人两项补贴发放的精准性、规范性。实施智志双扶就业增收项目，开展职业技能与实用技术培训 3000 人次，持续发放扶残助学金。推进精准康复项目，提供儿童康复、辅助器具适配服务。创新“阳光家园”项目，开展托养、日间照护、居家康复等服务。维护残疾人合法权益，关心关爱困难重度残疾人家庭，完成 400 户困难重度残疾人家庭无障碍改造。

## **第八节 促进青年健康成长**

完善青年发展政策，推进青年友好型、发展型城市建设。强化青年成长成才关爱措施，营造引育留良好生态。推动校地共建与产学研深度融合，开展“校企直通车”“学子看德惠”系列

活动，拓宽大学生实习就业渠道，激发青年英才创业热情。服务保障青年全面发展，建设青年发展型街区社区，组建各类青年社团（联盟），推出“青社学堂”“社区青年行动”等活动载体，维护青少年合法权益。加强青年社会组织培育，引导鼓励青年广泛开展志愿服务，以实际行动促进社会进步。

## 第十四章 更好统筹发展和安全，建设更高水平平安德惠

全面贯彻总体国家安全观，聚焦“五大安全”使命，完善公共安全体系和社会治理体系，加强重点领域安全能力建设，守好安全“五线谱”，筑牢本质安全防线，以高水平安全保障和促进高质量发展。

### 第一节 夯实筑牢安全基础

**落实国家安全责任。**把捍卫政治安全摆在首位，强化国家安全教育，夯实国家安全基础，确保粮食、能源资源、重要产业链供应链、重大基础设施安全。统筹推进国家安全重点领域和重要专项协调机制、国家安全风险监测预警体系建设。坚决防范和严厉打击各种渗透、颠覆、破坏、分裂活动，深入推进反邪教斗争。维护党和国家秘密安全，加强网络安全保障体系和网络空间治理能力建设，守牢意识形态安全。落实党的民族理论和民族政策，依法治理宗教事务，推进中华民族共同体建设。强化军地衔接、平战结合、快速响应的指挥协调体系，健全国防动员体制机制，加强国防和后备力量建设，建强民兵预备役队伍。促进军民融合发展，推动人民防空建设再上新水平。持续深化双拥共建，巩固军政军民团结基础。

**健全公共安全体系。**落实“三管三必须”要求，严格“党政同责、一岗双责、齐抓共管、失职追责”，推动公共安全治理模式向事前预防转型。健全突发事件应急救援指挥体系，构建平时

“大安全”防控机制和灾时“大应急”处置机制。强化应急基础和力量，完善业务保障设施设备和信息系统。深入实施安全生产治本攻坚三年行动，加强源头治理，提升重要基础设施本质安全水平，加强燃气、消防、道路交通、建筑工地、特种设备、危化品、密闭空间等重点领域安全防范，整治管控各类安全风险。统筹推进“瓶改管”，加装“管网哨兵”等物联感知设备，守住燃气安全底线。推进朱城子消防站等小微消防站建设。完善提升林场等重点部位及油库、粮库、工矿企业、商贸市场、养老机构等点位的消防设施。推行村镇与专业消防部门协同联动的农村消防模式，鼓励各村配备简易消防车。

**严格食品药品监管。**构建食品药品安全分类分层监管体系，加强跨部门全链条综合监管，严格食品药品生产经营许可证审查。完善食用农产品协同监管机制，建立食品贮存、食品运输监管机制，加强网络订餐配送安全管理和网络食品销售新业态监管。推进“互联网+明厨亮灶”、医疗机构药房规范化等建设，鼓励利用人工智能、物联网等技术防控食品药品安全风险。

**提升防灾减灾和应急保障能力。**完善水利、交通、能源防灾减灾基础设施。优化气象、地震、地质、水旱等自然灾害监测站网布局，提高监测覆盖率和精准度。开展自然灾害综合风险普查，识别地震、洪涝、地质灾害等主要灾害风险，科学划定灾害风险重点防控区。落实防汛紧急期市级领导包保乡（镇）街机制。完善防灾减灾应急预案，开展防灾避险演练。实施地质灾害综合治

理，有效防范大青咀镇北山头小型崩塌和大房身镇东化吉村小型滑坡隐患。加强地震易发区房屋和基础设施抗震加固。建立健全应急物资储备管理制度，鼓励引导社会力量参与应急物资储备，建立多元化储备体系。推进城市平急两用公共基础设施建设。健全救援疏散避难系统，加强应急避难场所和功能设施建设。构建“综合+专业+社会”应急救援力量体系，加强消防和民兵、企业、医务人员等专兼职应急救援力量建设。

**专栏 25 防灾减灾和应急保障重点项目**

1. 推进实施综合防灾能力建设、智慧应急指挥平台、风险监测预警系统建设，市级应急物资储备库，基层应急消防站、应急避难场所建设等项目。

2. 推动实施市公立医疗机构消防设施设备提升改造项目。

## 第二节 有力维护社会稳定

贯彻落实维护社会稳定责任制，坚持和发展新时代“枫桥经验”，推进综治中心规范化建设和实体化运行，完善和落实重大决策社会稳定风险评估机制，提升矛盾纠纷预防化解质效。健全扫黑除恶常态化机制，加大预防和打击涉恐涉暴、电信网络诈骗、侵害妇女儿童权益和黄赌毒、盗抢骗等群众反映强烈的违法犯罪行为，维护人民群众生命财产安全。加强社会治安整体防控体系和能力建设，织密治安防控网络，加强重点区域、部位巡防巡控。强化科技驱动赋能，建强数字单位防控支点，提升现代化公共安全治理和应急处置水平。全面推进信访工作法治化，深入推动矛盾纠纷源头化解、多元化解、有序化解。关心关爱困难、弱势群

体，健全社会心理服务体系和危机干预机制。深化网络空间安全综合治理，加强网上舆论监测、评估和引导。

### **第三节 创新基层社会治理**

健全党组织领导的自治、法治、德治相结合的城乡基层治理体系，加强新经济组织、新社会组织、新就业群体党的建设，提高居民小区党组织引领小区治理能力。指导规范基层党组织、社区居委会换届，选优配强基层班子。加强社区工作者队伍建设。加强社会组织培育管理。推动社会治理和服务重心下移，完善网格长、楼栋长、单元长“三长”联动机制。持续巩固深化基层减负成果，全面实施乡镇（街道）履职事项清单，健全村（社区）工作事项准入制度，清理规范村（社区）机制牌子和证明事项。充分发挥基层群众自治主体作用，订立村规民约、居民公约，引导居民参与公共事务。鼓励居民积极参与志愿服务活动，打造一批志愿服务品牌项目。创新社会协同治理，强化社会面吸毒人员、精神障碍患者、社区矫正对象、“三失一偏”人员等重点人群服务管理。

### **第四节 推进法治德惠建设**

**深入推进法治政府建设。**全面落实“三重一大”制度，严格规范集体决策行为。加强政府机构、职能、权限、程序、责任法定化建设，完善合法性审查监督通报制度，推进重大政策事前评估和事后评价，提高行政决策科学化、民主化、法治化水平。依

法调整完善行政执法事项目录，推行柔性执法。完善基层综合行政执法体制机制，加强协调监督体系建设。深化府院联动机制建设，推进行政争议实质化解。深化行政复议改革，落实“调解前置、即收即调”办案程序，推行“在线复议”，规范行政应诉。

**健全公正执法司法机制。**推进司法体制综合配套改革，规范司法权力运行，完善司法公正实现和评价机制。优化诉调、警调、访调“三调”对接，促进矛盾纠纷就地化解。推进智慧法院建设，推动信息化与审判执行深度融合。强化检察监督，加强公益诉讼。落实执法司法救济保护制度和国家赔偿制度。严格规范公正文明执法，努力提升执法司法质量、效率和公信力。

**全面推进法治社会建设。**完善覆盖城乡的公共法律服务体系，加强律师队伍建设，推进公证体制改革，提供法律援助服务。强化人民调解组织建设，不断健全纠纷调解机制。深入开展“九五”普法，强化“谁执法谁普法”普法责任制，创新法治宣传教育手段，提升全民法治意识和法治素养，弘扬社会主义法治精神。

## **第五节 加强民主政治建设**

**完善人民当家作主制度。**充分发挥人民代表大会制度显著优势，不断丰富和发展全过程人民民主德惠实践。健全人大和人大代表对“一府一委两院”监督制度，强化人大预算决算审查监督和国有资产管理、政府债务管理监督。完善人大民主民意表达平台和载体，推进人大代表“家站点”建设，健全吸纳民意、汇集

民智工作机制，丰富人大代表联系群众的内容和形式。健全基层民主制度，保障人民依法管理基层公共事务和公益事业。

**健全协商民主机制。**把握人民政协民主监督正确方向，坚持团结和民主两大主题，将协商民主贯穿政治协商、民主监督、参政议政全过程。完善社情民意表达和汇集分析机制，围绕市委决策部署和市政府中心工作，以及人民群众关心关注的民生事项开展民主监督。坚持问题导向，完善民主协商、民主监督的形式和程序，完善保障机制，加强协调配合，增强协商精准性、实效性。

**完善大统战工作格局。**全面落实统战工作责任制，强化宗教工作三级网络和两级责任制，增强协调联动机制效能，巩固和发展最广泛的爱国统一战线。常态化开展铸牢中华民族共同体意识宣传教育。深入实施“同心发展行动”计划，团结民主党派和无党派人士，支持民主党派加强自身建设、履行职能。加强党外知识分子、非公经济人士思想政治工作，增强政治认同、情感认同，凝聚同心奋斗合力。

## **第十五章 强化实施保障，确保规划落地**

坚持和完善党领导经济社会发展的体制机制，增强党的政治领导力、思想引领力、群众组织力、社会号召力，建立健全规划实施与保障机制，有效激发全社会的积极性、主动性和创造性，汇聚新时代新征程加快现代化德惠建设的强大合力。

### **第一节 加强党的全面领导**

充分发挥党委总揽全局、协调各方的领导核心作用，健全领导经济社会发展的体制机制和方式方法，完善上下贯通、执行有力的组织体系，汇聚推动规划落实的强大合力，确保中央大政方针和省委、市委决策部署不折不扣落地见效。坚持政治标准，践行正确政绩观，构建科学合理的选人用人机制，培养造就忠诚干净担当的高素质干部队伍，以高质量党建引领高质量发展，为规划实施提供坚强保障。锲而不舍落实中央八项规定精神，狠刹各种不正之风，整治形式主义为基层减负，一体推进不敢腐、不能腐、不想腐，营造风清气正的政治生态。健全党统一领导、全面覆盖、权威高效的监督体系，形成决策科学、执行坚决、监督有力的权力运行机制，以强有力的监督确保“十五五”规划目标任务落到实处。

### **第二节 健全统一规划体系**

构建以发展规划为统领、国土空间规划为基础、实施方案为

支撑，定位准确、边界清晰、功能互补、统一衔接的规划体系。聚焦本规划确定的战略重点和主要任务，在产业发展、城乡融合、社会事业、基础设施、开发区建设等领域制定实施一批实施方案。健全实施方案目录清单、编制备案、衔接协调等管理制度，确保在主要目标、发展方向、总体布局、重大政策、重大工程、风险防控等方面与本规划协调一致，形成德惠市发展规划由部门实施方案在“条”上细化、由开发区实施方案在“块”上深化、由国土空间规划在“地”上保障的上下贯通机制。

### **第三节 深化政策要素保障**

坚持规划定方向、财政金融作支撑、土地要素为保障，其他政策相协调，构建发展规划、财政、金融、产业等政策协调和工作协同机制。加强财政预算与规划纲要实施的衔接协调，财政性资金优先投向规划纲要确定的重大战略任务，引导金融要素资源配置方向和结构。加强土地要素保障，强化能源水资源支撑，深化环境容量控制，有效引导社会资源合理配置。加强数据、信息要素保障，赋能经济高质量发展、社会高效能治理、人民高品质生活。

### **第四节 强化规划项目支撑**

坚持以规划确定项目、以项目落实规划，把重大项目作为规划实施的重要抓手。建立“十五五”规划项目库，对纳入重大项目库的项目，在规划选址、立项审批、用地用能、配套设施、融

资安排等方面予以优先保障，加快推进“十五五”规划纲要确定的产业发展、城市更新、乡村振兴、社会事业、生态环保、民生工程等重大项目建设，为实现“十五五”经济社会发展目标任务提供有力支撑。

### **第五节 完善规划实施机制**

建立健全市委领导、人大批准、政府编制实施的规划工作机制，保障规划实施的权威性。建立分类指导的实施机制，对约束性指标和公共服务、生态环保、安全保障等领域任务，合理配置公共资源，引导调控社会资源，全力以赴实现目标；对预期性指标和产业发展、结构调整等领域任务，创造良好的政策环境、体制环境和法治环境，发挥市场主体作用，努力实现最好结果。坚持短期目标与中长期目标相衔接，将发展规划确定的主要目标指标、重点任务举措、重大工程项目等分解纳入年度政府工作报告，建立年度指标体系并做好年度间平衡，形成“长期战略—发展规划—年度计划”的体系化推进和闭环落实机制。各有关部门、各乡镇（街道）、开发区要落实发展规划的强制性和约束性规定，制定实施方案，细化推进措施，确保规划得到有效贯彻执行。

### **第六节 加强规划监测评估**

健全规划监测评估机制，强化动态管理，组织开展年度监测分析、中期评估和总结评估，引入第三方评估机构，增强规划评估的客观性和科学性。中期评估要结合形势发展变化，主要评估

重要目标完成情况、战略重点实施情况、重大项目进展情况，提请市人大常委会审议。经中期评估后如需修订本规划，由规划编制主管部门提出调整方案，报市政府同意后，提请市人大常委会批准。健全规划监督考核机制，将规划实施情况纳入各有关部门和乡镇（街道）、开发区考核评价体系，自觉接受人大监督、审计监督、社会监督，提高规划实施质量。

---

抄送：市委办、人大办、政协办，市法院、检察院，各人民团体。

---

德惠市人民政府办公室

2026年6月3日印发

---

## 附件 1

# 德惠市“十五五”规划十大标志性项目

“十五五”期间，围绕产业发展、城市更新、基础设施、生态环保等方面，推动建设一系列重大标志性项目，总投资 368.7 亿元，为规划落地实施提供重要支撑。

**一、大唐长春二热“退城进郊”2×660 兆瓦煤电项目及配套工程。**总投资 101 亿元。煤电部分主要建设 2 台 660MW 超超临界湿冷燃煤供热机组和 4 台 50MW 电锅炉，同步建设脱硫、脱硝系统和铁路专用线。配套主要包括供热管线、供水管线、500kV 变电站及送出线路、新建铁路专用线等工程。2025 年 6 月开工建设，计划 2027 年 12 月竣工。项目建成后，将稳定长春热力电力供应，带动下游相关产业发展，提升区域经济整体竞争力。

**二、长春循环经济产业园项目。**总投资 100 亿元左右。聚焦再生资源精深加工及再制造产业，重点布局报废机动车、废钢铁废有色铸造、废旧电器电子产品、退役风电光伏组件、废塑料、危废处理等资源循环再生产业，及环保能源设备产业和商务服务中心，配套建设基础设施。目前，园区正在推进绿色分拣中心、废旧泡沫再制造、10 万吨废旧塑料再制造、废旧金属回收再利用、废旧风机循环利用等项目，计划 2030 年完成全部工程。园区建成后，将形成百亿级循环经济产业规模，构建多层次资源高效循环利用体系，助推长春市“无废城市”建设。

**三、中电建调峰燃机电站及风电一体化项目。**总投资 47 亿元。建设 2×500MW（F 级）等级燃气蒸汽联合循环机组，安装 65 台风力发电机组，配套建设一座 220 千伏升压站、集电线路、天然气调压站等设施。预计 2025 年 12 月开工建设，2027 年 12 月竣工。项目有助于推动清洁能源产业集群发展，提高能源利用效率，增强电网调节能力和风电消纳能力，带动上下游产业发展，促进地方经济增长。

**四、吉林省铭星药业有限公司大健康产业园项目。**总投资 6.65 亿元。推进大健康产业园一期、二期扩建，建设综合生产车间及研发中心、培训中心、生产辅助设施等。2024 年 4 月开工建设，计划 2026 年末全部竣工。产业园建成后，将打造集抗 HPV 液体辅料研发、生产、销售于一体的产业服务基地，促进区域医疗产业提质升级。

**五、汉华年产 6 万吨重卡车桥、风电轮毂、风电主轴（二、三期）项目。**总投资 5.2 亿元。建设铸造车间、机加车间、装备车间及相关配套设施，购置中频感应电炉、树脂砂系统、混砂机、抛丸机、天车等设备。2022 年 6 月开工建设，计划 2026 年末竣工。项目将夯实德惠市汽车零部件配套生产基地，提升一汽集团服务能力和区域竞争力。

**六、长春循环经济产业园（德惠米沙子）增量配电网项目。**总投资 10 亿元。主要建设新能源基地及绿电园区。电网侧建设 220kV 变电站一座、66kV 变电站 2 座及其相关配套线路；电源侧

建设 15 万千瓦新能源，其中风电 14 万千瓦、光伏 1 万千瓦。项目致力于打造以消纳可再生能源为主的增量配电网，优化园区能源结构，大幅降低电力供给成本，实现多能互补，源荷互动，建成安全智慧、绿色友好的智慧化综合能源服务平台。

**七、德惠市松柏路（跨京哈铁路线）公铁立交桥改扩建项目。**总投资 2.9 亿元。拆除松柏路（跨京哈铁路）公铁立交桥主体及附属设施，新建独塔斜拉桥一座及配套附属设施。2024 年 3 月开工建设，计划 2026 年 12 月竣工。项目对消除道路安全隐患，畅通城市内外循环，保障群众安全快捷出行，促进县域经济社会发展具有重要意义。

**八、地下管网改造工程。**总投资 28.63 亿元。主要包括排水管网系统建设改造工程 12 个项目、污水管网及设施建设改造工程 8 个项目、供水管网及设施更新改造工程 6 个项目、供热管网改造工程 4 个项目。项目实施对提升城市防洪排涝能力，改善城市水环境，提高居民生活质量，提升城市安全韧性水平，实现城市可持续发展具有重要作用。

**九、高标准农田建设工程。**总投资 31.3 亿元。2025 年实施 22 万亩高标准农田建设项目（新建 16 万亩、改造提升 6 万亩），2026 年实施 58 万亩高标准农田建设项目（新建 48 万亩、改造提升 10 万亩），2027 年实施 41.33 万亩高标准农田建设项目（新建 33.33 万亩，改造提升 8 万亩）。项目实施将完善农田基础设施，改善农业生产条件和生态环境，提高粮食等农产品稳产

丰产能力。

**十、吉林省农村供水城乡一体化德惠市示范工程。**总投资 15 亿元。分米沙子镇城乡供水一体化、东部片区两部分实施。米沙子镇城乡供水一体化项目主要覆盖万宝镇、朱城子镇、同太乡、郭家镇等；东部片区主要覆盖夏家店街道、朝阳乡、岔路口镇、五台乡、松花江镇、达家沟镇、菜园子镇、大房身镇、大青咀镇、布海镇、边岗乡、天台镇等 12 个乡镇（街道）。项目实施可健全完善农村供水运行管理体制机制，强化农村供水工程标准化、规范化、专业化、智慧化管理，全面提升农村供水保障能力，实现城乡供水同质同源，农村 24 小时供水比例达到 100%。

**十一、德惠市灌排综合治理工程。**总投资 12.27 亿元。包括松花江流域中北片排涝工程（德惠市），建设、维修加固泵站 43 座，新建、重建桥 5 座，新建、维修涵闸 14 座，沟道清淤疏浚 121 公里；河东涝区治理工程（达家沟），重建、维修加固泵站 4 座，重建农道桥 5 座，排涝沟道清淤疏浚 5.83 公里；松沐灌区续建配套与现代化改造工程，整治泵站 9 座，沟渠 271.49 公里；万宝灌区续建配套与现代化改造工程，整治灌溉渠道 15 条，排水渠道 16 条。通过治理，全面完善灌排设施，域内农田达到 10 年一遇排涝标准，提升农业生产能力和粮食产能。

**十二、农村电网巩固提升工程。**总投资 6.93 亿元。推进 52 条线路 860 个台区改造，新建及改造 10kv 线路 964.087 公里、0.4kv 线路 1332.408 公里，覆盖全市所有乡镇，提升农村地区

电力保障水平，更好地满足人民美好生活需要的内在要求，对巩固拓展脱贫攻坚成果、促进乡村振兴具有重要意义。

**十三、省道长春经济圈(S001)德惠(开发区龙凤村)至布海镇头道桥(德九界)段改建工程。**总投资 2.25 亿元。路线总长 22.8 公里，采用设计速度 80km/h 二级公路标准，路基宽度 12m，路面宽度 10.5m。预计 2026 年 6 月开工建设，计划 2027 年 10 月竣工。项目有助于进一步完善经济圈公路网，提高通行能力，促进与周边区域互联互通，推动沿线乡镇产业发展与乡村振兴。

## 附件 2

# 德惠市“十五五”规划十大标志性行动（工程）

“十五五”期间，安排部署乡村振兴、产业发展、扩大内需、新型城镇化、基础设施、改革开放、生态环保、文化建设、社会事业、安全发展 12 个方面重点任务，组织推进系列重大标志性行动（工程），为规划落地实施提供重要支撑。

**一、百亿级产业集群培育行动。**加强循环经济产业园规划建设，设立循环经济发展基金，打造复杂废弃物、传统废弃物、垃圾资源利用、能源综合利用 4 条循环产业链，引进 10 户以上国央企和行业领军型企业，推动资源循环利用产业集群集聚发展。大力发展玉米加工、水稻加工、肉制品加工、健康食品等产业，推进农产品精深加工和食品细加工，打造“德字号”农产品区域公用品牌、优质农产品和食品品牌。到 2030 年，力争循环经济产业产值突破 100 亿元，农产品加工及食品产业产值突破 150 亿元。

**二、开发区提档升级行动。**完善开发区总体规划，构建“一主引领、两翼齐飞、三园并进”高质量发展格局。紧盯头部企业开展产业链招商，年度争列省重点项目 2 个以上、长春市重点项目 10 个以上。德惠经济开发区综合发展水平挺进省级开发区“第一方阵”，循环经济产业园争创国家级零碳园区和循环经济示范区，大健康（食品）产业园扩区纳入省级经济开发区序列。

**三、规上工业企业和高新技术企业跃升行动。**建立高新技术

企业后备培育库，对申报认定高新技术企业给予资金奖励。培育企业技术研发中心，支持规上企业向“三高”（高技术、高成长性、高附加值）转型，引导、鼓励和支持制造业企业建设智能化生产线、数字化车间、智能工厂。精准落实国家“两新”“两重”等政策支持，“一企一策”推进企业升规纳统、成长壮大。到2030年，规上工业企业和高新技术企业户数分别从目前的63户、18户，力争达到100户、30户以上。

**四、上市企业破零行动。**支持推动汉华、铭星、德翔、耘垦等符合条件企业在主板、新三板挂牌上市。到2030年，实现全市上市企业零的突破。

**五、国家级零碳园区创建工程。**以长春循环经济产业园为平台，实施用能结构转型、调整优化产业结构、强化资源节约集约、完善升级基础设施、提升园区能碳管理能力等重点任务，谋划建设长春循环经济产业园、长春循环经济产业园（德惠米沙子）增量配电网等重点项目15个，为零碳园区建设提供强力支撑。

**六、城市更新行动。**以新型城镇化建设为抓手，以提高城市安全韧性为目标，统筹实施老旧小区改造、主城区棚户区清零、基础设施优化升级等一系列工程，完善城市交通体系，改造提升排水、污水、供水、供热管网等城市地下管网设施，打造创新、宜居、绿色、韧性、文明、智慧的现代化人民城市。到2030年，中心城区20个老旧小区、195栋楼宇全部改造完成，基本消除中心城区“棚户区”，城区1200万平方米供热面积全部实现集

中供热。

**七、全域土地综合整治工程。**以县域为统筹单元，以乡镇为基本单位，优化生产、生活、生态空间布局。调整零星、破碎、散乱和配套设施不完善、不便耕种的永久基本农田，将山上耕地逐步调整到山下，将河道湖泊内的不稳定利用耕地逐步调出，实现永久基本农田全部为优质耕地。通过平整土地、修建灌溉排水设施、完善田间道路等措施，实施农用地集中连片整治、建设用地整理、生态保护修复等项目。开展植树造林，修复退化林地。

**八、生态环境保护攻坚行动。**以中央环保督察为契机，统筹实施乡镇污水处理厂（站）全覆盖、城乡黑臭水体全清零、农村畜禽粪污和秸秆全处理等一系列工程。到2030年，实现建制镇污水处理厂（站）全覆盖，污水处理率达到90%以上。

**九、全域防洪能力提升工程。**健全防洪预报预警、指挥调度、应急抢险等措施，全面提升域内“一江四河”特别是松花江“五大围堤”防洪能力。治理防洪标准未达标的河北和马家店2处围堤，加固提升原有的唐谷、学安、套子里3处围堤。到2026年，域内松花江江心岛“五大围堤”防洪工程全部建完，防洪标准达到20年一遇，防洪流量为5380立方米/秒。届时，“五大围堤”将形成完整的防洪闭环，有力保障堤内人民群众生命财产安全。

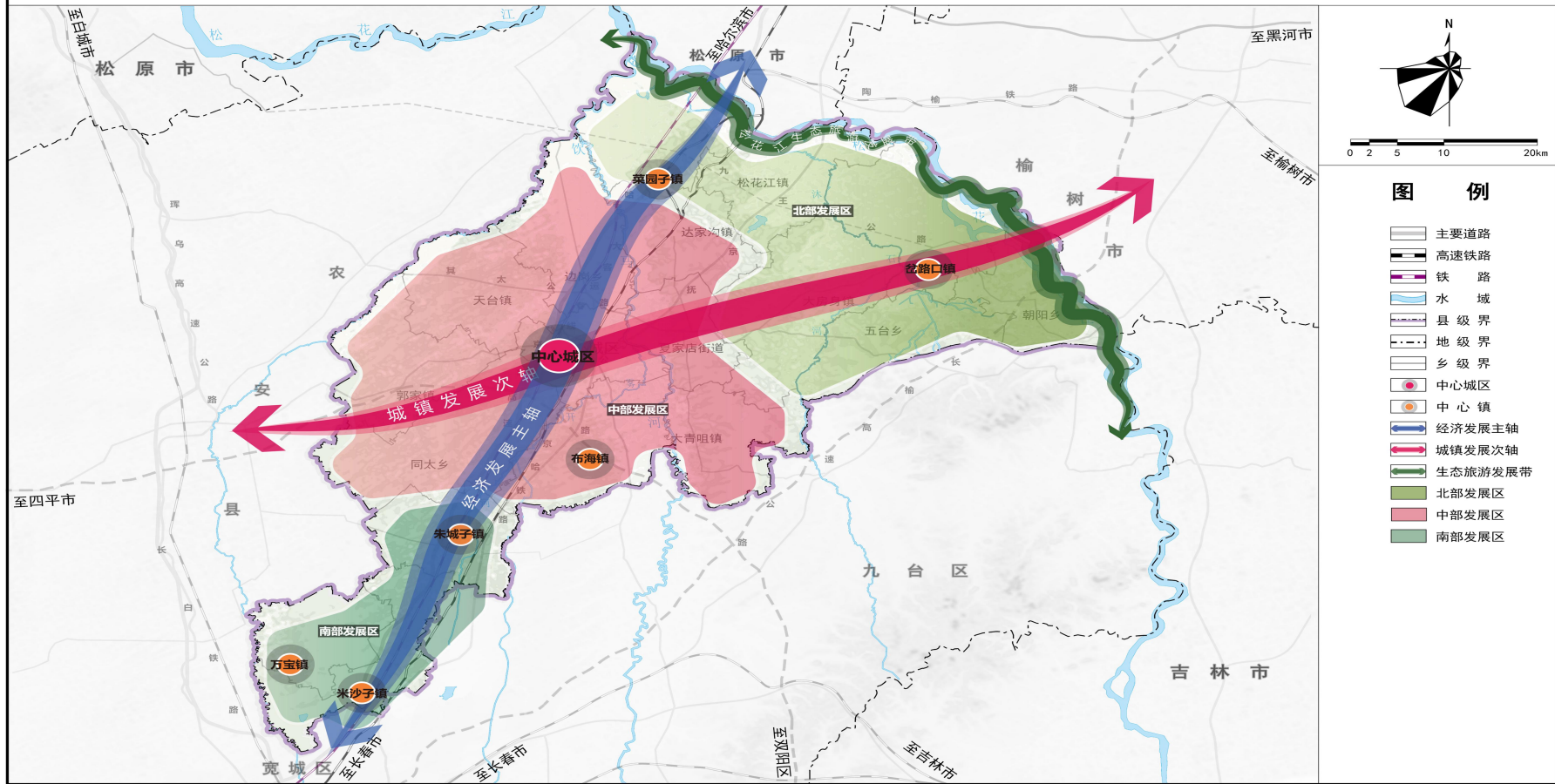
**十、幸福德惠行动。**围绕劳动就业、社会保障、医疗卫生、养老托育、妇女儿童、农业农村等领域，科学制定年度幸福德惠行动计划，聚焦义务教育、住房保障、交通出行等领域，每年精

准谋划实施“十件惠民实事”，努力解决百姓关注的难点、堵点问题，持续提升人民群众获得感、幸福感、安全感。全力推进地下管网改造、农村公路改扩建、和美乡村建设、病房条件改造、医共体和医联体建设、中小学维修改造等基础设施项目。

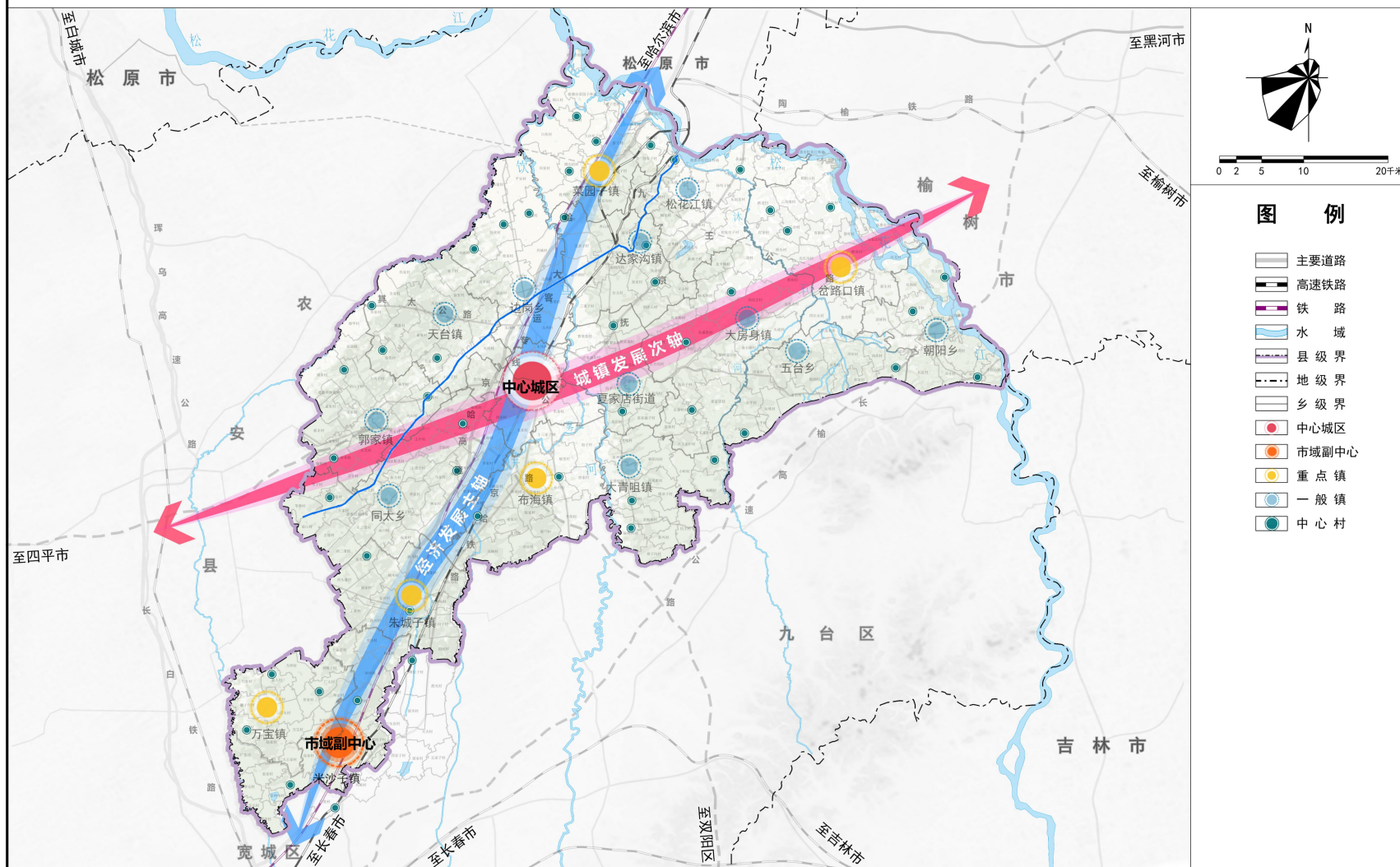
附件 3

## 德惠市“十五五”规划附图

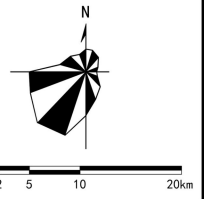
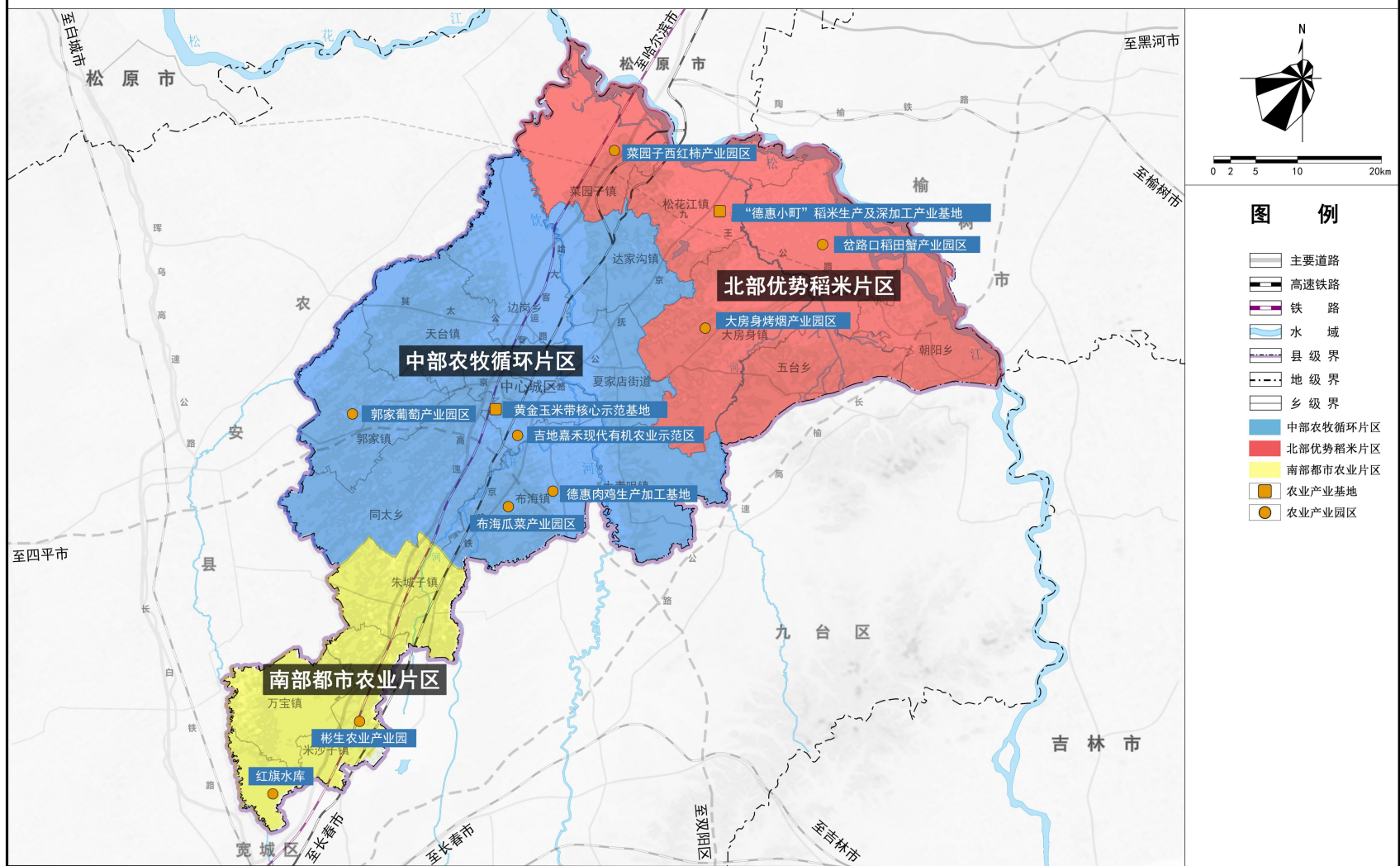
# 德惠市“一核一带、两轴三区”国土空间总体格局图



# 德惠市“一主一副、两轴串联、多点支撑”新型城镇发展格局图

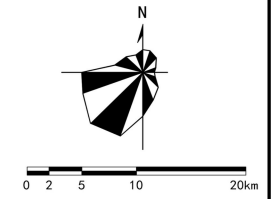
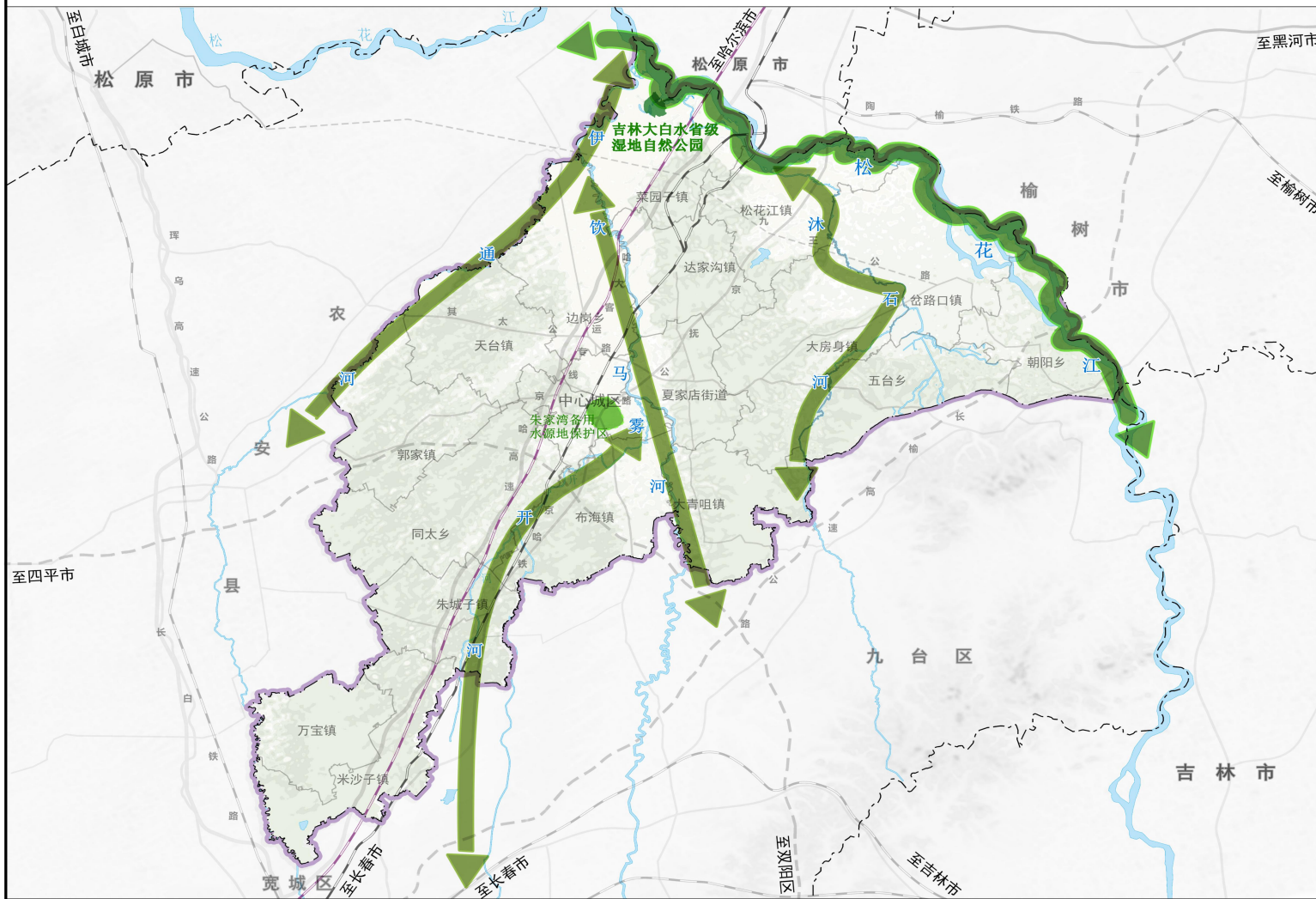


# 德惠市“三区多基地”农业发展格局图



- ### 图例
- 主要道路
  - 高速铁路
  - 铁路
  - 水域
  - 县级界
  - 地级界
  - 乡级界
  - 中部农牧循环片区
  - 北部优势稻米片区
  - 南部都市农业片区
  - 农业产业基地
  - 农业产业园区

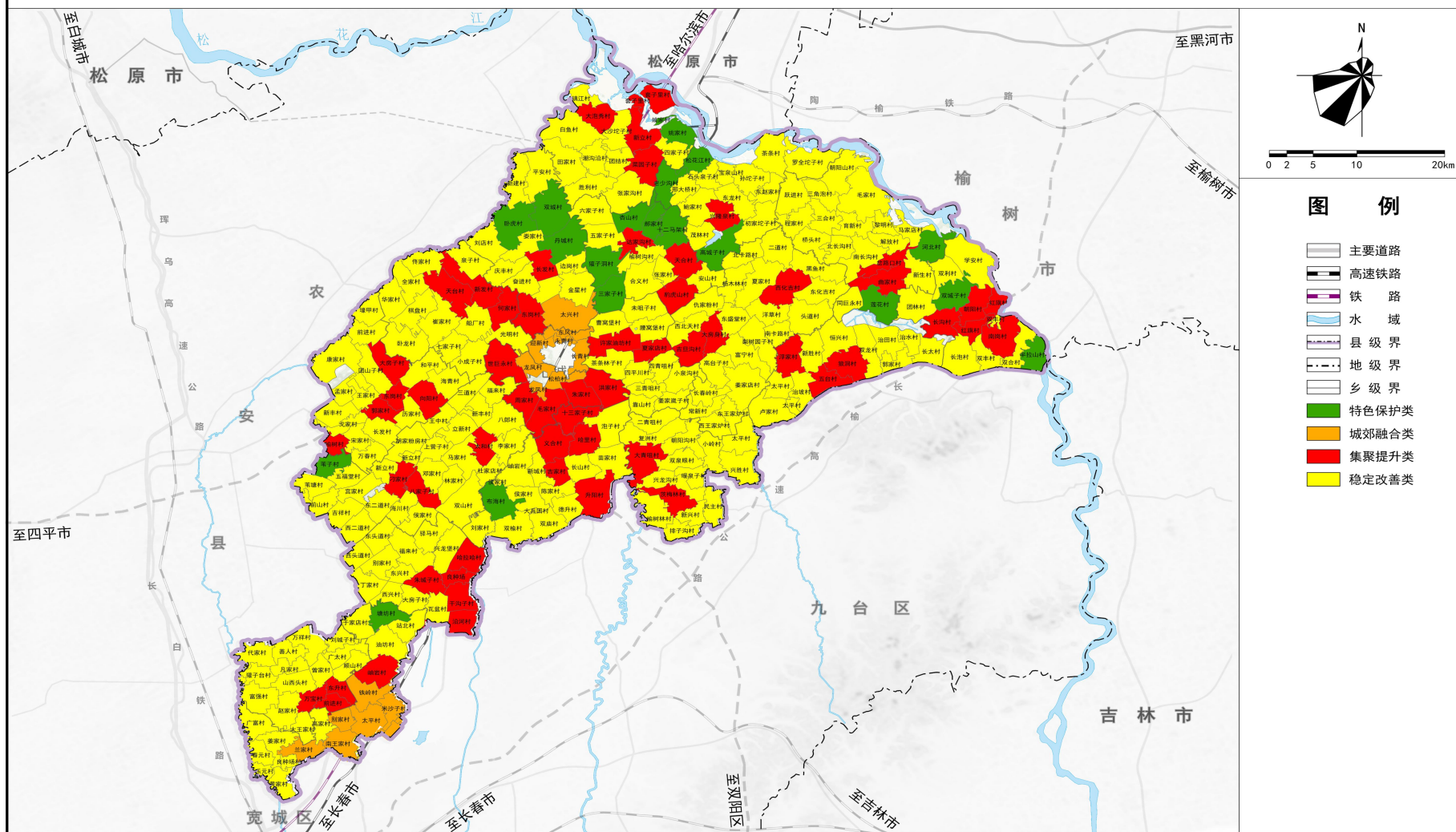
# 德惠市“一水一江四河”生态保护格局图



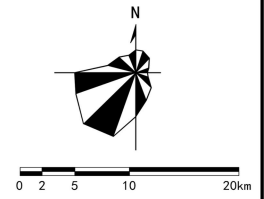
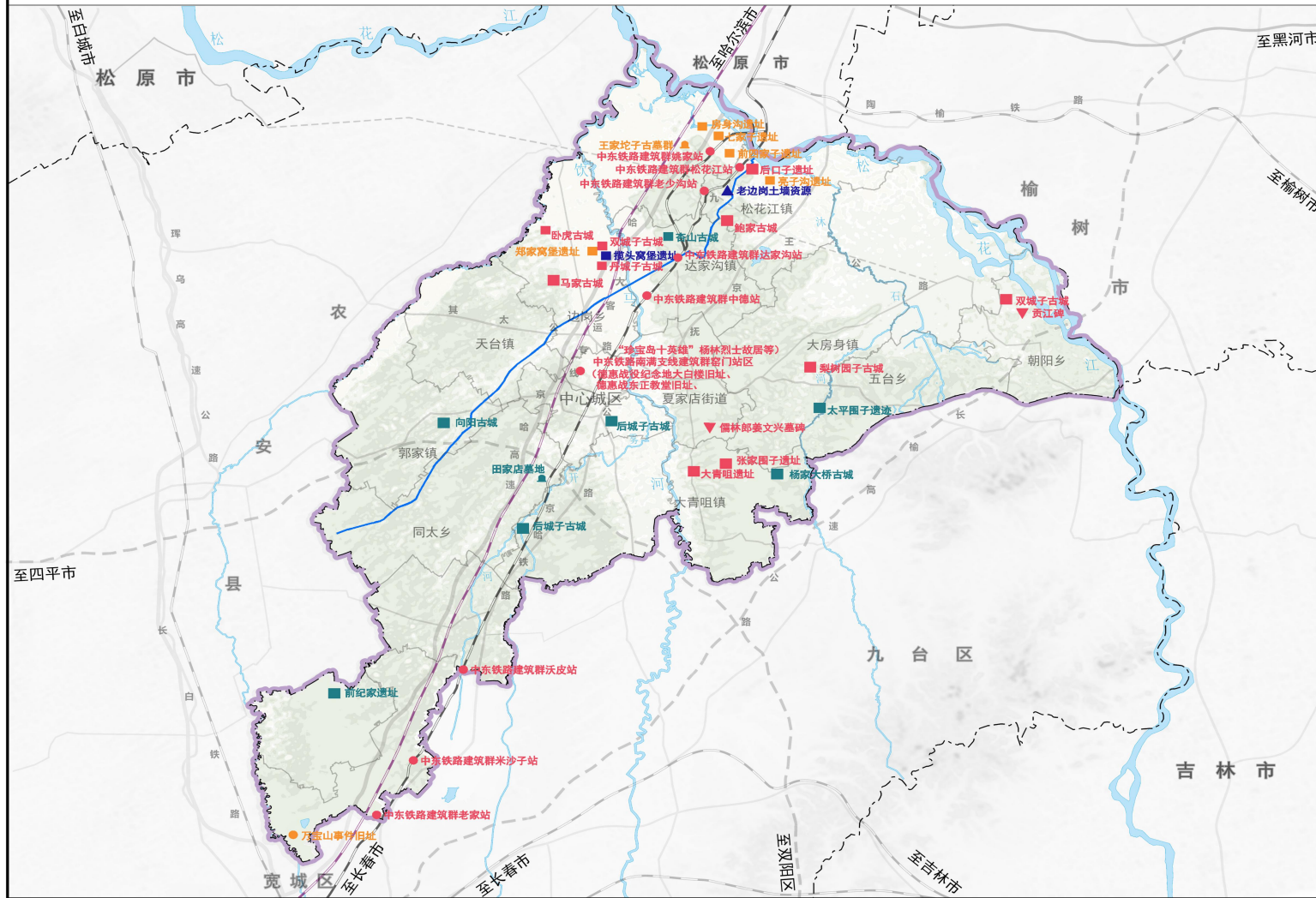
## 图例

- 主要道路
- 高速铁路
- 铁路
- 水域
- 县级界
- 地级界
- 乡级界
- 吉林大白水省级湿地自然公园

# 德惠市村庄分类布局图



# 德惠市历史文化遗产分布图



## 图例

- 主要道路
- 高速铁路
- 铁路
- 水域
- 县级界
- 地级界
- 乡级界
- 全国重点文物保护单位
- 省级文物保护单位
- 市级文物保护单位
- 县级文物保护单位
- 古遗址
- 古建筑
- 古墓葬
- 古石刻
- 近现代史迹及建筑
- 老边岗长城遗址

# 德惠市历史文化遗存保护图

